

Ekonomisk utveckling 2019

Äldrenämnden



Innehåll:

Budget i balans

Nettokostnadsutveckling

Investeringar

Budgetavvikelse

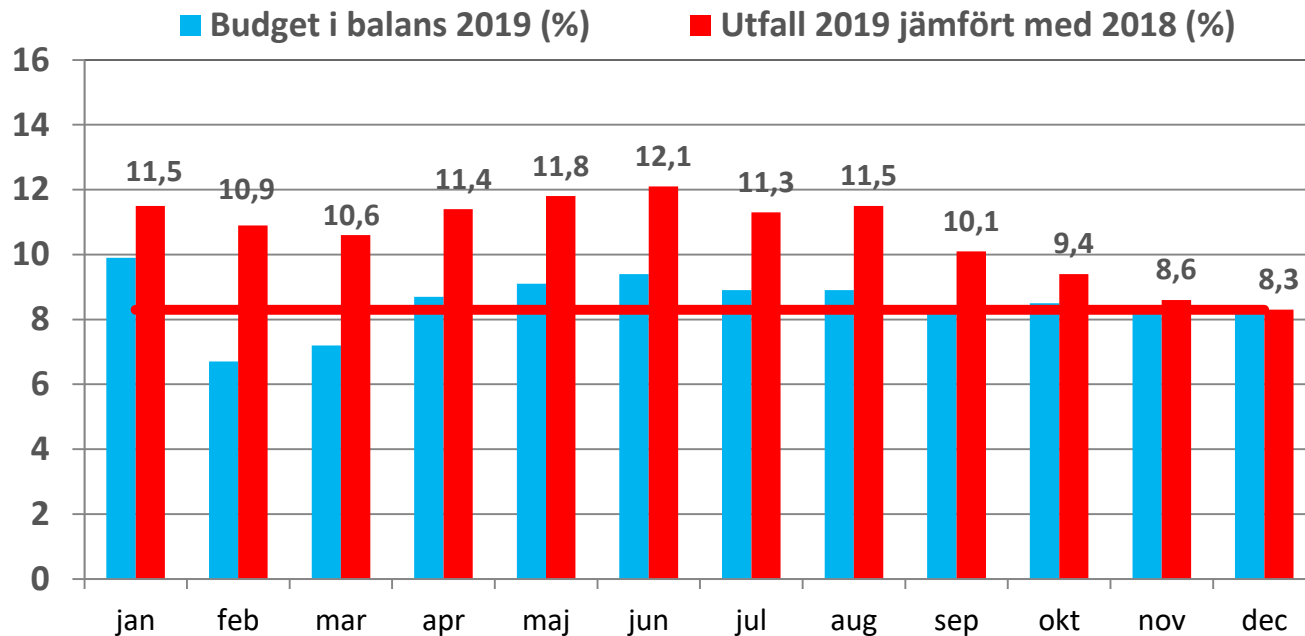
Verksamhetens nettokostnadsutveckling 2019 (ack)

Äldrenämnden

Akkumulerad nettokostnadsökning för året uppgår till 8,3 %

För en budget i balans kan nettokostnaderna öka med i genomsnitt 8,3 %

2018 ökade nettokostnaderna med 4,2 %



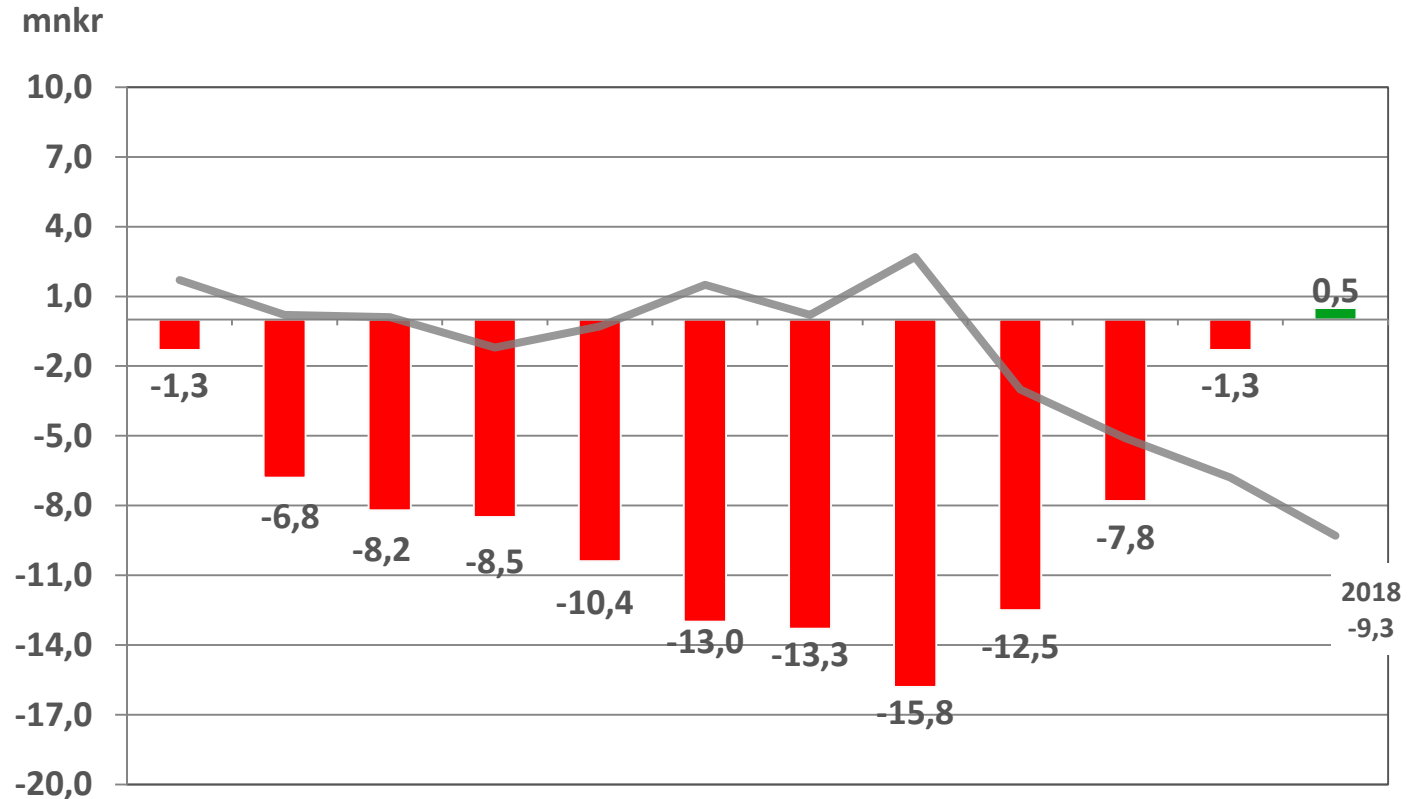
Akkumulerade värden	jan	feb	mar	apr	maj	jun	jul	aug	sep	okt	nov	dec
Budget 2019 (mnkr)	-88	-173	-257	-345	-435	-527	-610	-692	-783	-875	-965	-1 055
Utfall 2018 (mnkr)	-80	-162	-240	-317	-398	-482	-560	-636	-723	-807	-889	-974
Budget i balans 2019 (%)	9,9	6,7	7,2	8,7	9,1	9,4	8,9	8,9	8,3	8,5	8,4	8,3
Utfall 2019 (mnkr)	-89	-179	-265	-353	-445	-540	-624	-708	-796	-883	-966	-1 054
Utfall 2019 jämfört med 2018 (%)	11,5	10,9	10,6	11,4	11,8	12,1	11,3	11,5	10,1	9,4	8,6	8,3
Utfall 2018 jämfört med 2017 (%)	-2,6	1,8	1,8	2,0	1,1	1,2	1,7	2,0	3,7	4,0	3,9	4,2

Akkumulerad budgetavvikelse 2019

Äldrenämnden

Årets budgetavvikelse (+0,5 mnkr) innebär en förbättring i jämförelse med budgetavvikelsen 2018 (-9,3 mnkr)

Förbättringen mellan 2018 och 2019 beror främst på betalningsansvaret, hälso- och sjukvård i hemmet samt hemtjänst i ordinärt boende



Månadsavvikelse (mnkr)	jan	feb	mar	apr	maj	jun	jul	aug	sep	okt	nov	dec
2019	-1,3	-6,8	-8,2	-8,5	-10,4	-13,0	-13,3	-15,8	-12,5	-7,8	-1,3	0,5
2018	1,7	0,2	0,1	-1,2	-0,3	1,5	0,2	2,7	-3,0	-5,1	-6,8	-9,3

Budgetavvikelse verksamhet 2019 (ackumulerad) och årsprognos

Ackumulerat resultat (mnkr)	jan	feb	mar	apr	maj	jun	jul	aug	sep	okt	nov	dec	Prognos	Budget
1. Betalningsansvar	-0,7	-1,4	-1,3	-0,7	-0,3	-1,0	-0,4	0,1	0,3	0,8	1,5	-2,5	1,0	6,6
2. Hemtjänst i ordinärt boende	-0,1	-0,9	-2,5	-4,0	-5,9	-4,5	-6,2	-6,9	-6,8	-6,9	-7,5	-8,0	-9,0	303,1
- varav heltidsinförandet													-2,0	
3. Hälsa- och sjukvård i hemmet	-0,3	-0,8	-1,0	-1,1	-1,8	-2,3	-1,8	-1,7	-2,3	-2,5	-2,5	-2,5	-3,0	84,0
4. Vård- och omsorgsboende	-3,1	-7,6	-9,4	-11,1	-12,7	-16,8	-19,4	-24,4	-23,0	-22,4	-18,8	-17,0	-26,0	572,3
- varav heltidsinförandet	-2,2	-4,5	-6,7	-9,0	-11,3	-13,2	-15,2	-17,7	-19,6	-21,5	-22,4	-23,3	-24,0	
5. Öppen verksamhet ej bistånd	-0,1	-0,1	-0,2	-0,1	-0,2	-0,2	0,2	0,3	0,2	0,3	0,4	0,7	0,0	8,0
6. Gemensamma kostnader	3,1	4,2	6,1	8,5	10,6	11,8	14,3	16,8	19,2	22,9	25,6	29,8	30,0	80,8
Ackumulerad budgetavvikelse 2019	-1,3	-6,8	-8,2	-8,5	-10,4	-13,0	-13,3	-15,8	-12,5	-7,8	-1,3	0,5	-7,0	1 054,9
Ackumulerad budgetavvikelse 2018	1,7	0,2	0,1	-1,2	-0,3	1,5	0,2	2,7	-3,0	-5,1	-6,8	-9,3		

Äldrenämnden – Sammanfattning behovsutveckling 2019

Behovsutveckling	Antal individer (medel)				Volymmått månad (ackumulerat medel)				
	Budget	Utfall	+ -	%	Mått	Budget	Utfall	+ -	%
Hemtjänst i ordinärt boende	1 999	2 116	-117	106%	Timmar	75 016	77 475	-2 459	103%
Korttidsboende	81	66	15	81%	Dygn	2 468	1 983	485	80%
Betalningsansvar	2,3	1,4	0,9	60%	Dygn	70	42	28	60%
Vård- och omsorgsboende	1 058	1 017	41	96%	Dygn	32 181	30 939	1 242	96%
Hälso- och sjukvård i hemmet	870	875	-5	101%	Hembesök	11 375	13 907	-2 532	122%
Antal individer	4 010	4 075	-65	102%					

Äldrenämnd – Fördelning timmar intern och extern hemtjänst

