

Mötesbok: KSNAU (2024-10-22)

Kommunstyrelsens näringslivs- och arbetsutskott

Datum: 2024-10-22

Plats: Kommunstyrelsens sammanträdesrum

Kommentar:

Dagordning

Beslutsärenden

| | |
|--|-----|
| 319/24 Upphandling: Mobiltelefoner, tillbehör och tillhörande tjänster – 23289 Beslut om tilldelning | 3 |
| 320/24 Upphandling: Färdtjänst med specialfordon - Förfrågningsunderlag | 13 |
| 321/24 Upphandling: Kassasystem Umeå kommun - 24285 - Förfrågningsunderlag | 177 |

Till KS/KF

| | |
|--|-----|
| 322/24 Taxa för byggnadsnämndens verksamheter 2025 | 224 |
| 323/24 Finans- och krafterrapport september 2024 | 297 |

Information

| | |
|---|-----|
| 324/24 Information från Näringsliv | 304 |
| 325/24 Information/samråd om kommunstyrelsens verksamhetsplan 2025 | 305 |
| 326/24 Information/samråd om nämndernas bedömning av kompetensbrist | 306 |
| 327/24 Planeringsprocess 2026 - Samråd inför utformning av anvisning till nämnd/bolag | 307 |



Tjänsteskrivelse

2024-10-07

Kommunstyrelsens
näringslivs- och arbetsutskott

Diariennr: KS-2024/00894

Taxa för byggnadsnämndens verksamheter 2025

Förslag till beslut

Kommunfullmäktige beslutar

att anta taxa för byggnadsnämndens verksamheter med ikraftträdande den 1 januari 2025.

Ärendebeskrivning

Taxan för byggnadsnämndens verksamheter arbetades fram och beslutades av kommunfullmäktige i nuvarande format första gången hösten 2020. Under 2024 har taxan arbetats om och reviderats. Det är i största del de delar som rör planavgift som är omarbetade och i övrigt är det endast mindre justeringar i tabeller och text som är gjorda.

Följande revideringar är gjorda:

- Modellen gällande avgift för upprättande av detaljplaner har ändrats från schablonberäkningar baserade på BTA och komplexitet till en timdebitering för faktiskt nedlagt arbete
- Mindre justering samt indexuppräknig i underlaget
- Handläggningskostnad Plan- och bygglagen byggnadsnämnden 2025.
- Taxetabell A har kompletterats med två nya tabeller. Det är A24
- Tillsyn och A25 Kungörelse som lagts till i underlaget.
- Tabell A2.07-A2.15 har justerats då antalet timmar i ärendetypen har räknats om.
- Inaktuella kartprodukter är borttagna.
- Tabellen om kronor per kilobyte i bilagan till tabell D utgår med anledning av EU direktivet om att värdefulla datamängder skall tillgängliggöras avgiftsfritt.

Beslutsunderlag

Byggnadsnämndens protokoll 2024-09-18, § 236

Taxa byggnadsnämndens verksamheter

Taxeberäkning 2025, bilaga

Handläggningskostnad Plan- och bygglagen byggnadsnämnden 2025,

Tjänsteskrivelse

Dnr: KS-2024/00894

bilaga

Beslutet ska skickas till

Byggnadsnämnden

Margaretha Alfredsson
stadsdirektör

Tomas Jakobsson
kommunsekreterare

§ 236

Diarienum: BN-2024/00222

Revidering av taxa för byggnadsnämndens verksamheter

Beslut

- Byggnadsnämnden godkänner revideringen av *Taxan för byggnadsnämndens verksamheter*.
- Byggnadsnämnden föreslår kommunfullmäktige att anta *Taxan för byggnadsnämndens verksamheter* med ikraftträdande den 1 januari 2025.

Ärendebeskrivning

Taxan för byggnadsnämndens verksamheter arbetades fram och beslutades av kommunfullmäktige i nuvarande format första gången hösten 2020. Under 2024 har taxan arbetats om och reviderats. Det är i största del de delar som rör planavgift som är omarbetade och i övrigt är det endast mindre justeringar i tabeller och text som är gjorda.

Följande revideringar är gjorda:

- Modellen gällande avgift för upprättande av detaljplaner har ändrats från schablonberäkningar baserade på BTA och komplexitet till en timdebitering för faktiskt nedlagt arbete
- Mindre justering samt indexuppräknings i underlaget *Handläggningskostnad Plan- och bygglagen byggnadsnämnden 2025*.
- Taxetabell A har kompletterats med två nya tabeller. Det är *A24 Tillsyn* och *A25 Kungörelse* som lagts till i underlaget.
- Tabell A2.07-A2.15 har justerats då antalet timmar i ärendetypen har räknats om.
- Inaktuella kartprodukter är borttagna.
- Tabellen om kronor per kilobyte i bilagan till tabell D utgår med anledning av EU direktivet om att värdefulla datamängder skall tillgängliggöras avgiftsfritt.

Beslutsunderlag

Umeå kommun
Byggnadsnämnden

Protokollsutdrag
2024-09-18

Tjänsteskrivelse daterad 2024-09-05
Taxa byggnadsnämndens verksamheter
Taxaberäkning 2025, bilaga
Handläggningskostnad Plan- och bygglagen byggnadsnämnden 2025,
bilaga

Beredningsansvariga

Nicklas Fryksten, bygglovschef
Clara Ganslandt, planchef
Marie Häggström, lantmäterichef

Föredragande

Nicklas Fryksten, bygglovschef
Clara Ganslandt, planchef

Beslutsordning

Ordföranden finner att byggnadsnämnden beslutar enligt
tjänsteskrivelsens förslag.

Beslutet ska skickas till

Umeå kommun, kommunfullmäktige



Taxa för byggnadsnämndens verksamheter

2025-01-01

| | |
|---|------------------------------------|
| Dokumenttyp: Taxa | |
| Dokumentansvarig: Byggnadsnämnden | Beslutsdatum: 2024-xx-xx |
| Beslutad av: Kommunfullmäktige | DNR: BN-2024/00222 |

Innehåll

| | |
|---|----|
| Inledning..... | 4 |
| Lagstöd för tillämpning av taxan | 4 |
| Avgifter | 4 |
| Allmänna regler om kommunala avgifter | 5 |
| Kommunallagen | 5 |
| Självkostnadsprincipen..... | 5 |
| Likställighetsprincipen..... | 6 |
| Retroaktivitetsförbudet..... | 6 |
| Allmänna bestämmelser om taxa | 7 |
| Kommunfullmäktiges beslut om taxa | 7 |
| Indexuppräknning..... | 7 |
| Avgiftsbestämning..... | 7 |
| Avgiftsreducering | 7 |
| Nedsättning av avgift | 8 |
| Avgift vid avslag, avskrivning, avvisning samt nekat startbesked..... | 8 |
| Betaling av avgift | 8 |
| Återbetaling av avgift..... | 9 |
| Handläggningskostnad | 9 |
| Mervärdesskatt | 9 |
| Upplysning om överklagande..... | 9 |
| Ikraftträdande | 9 |
| Särskilda bestämmelser om taxa | 10 |
| Avgift för lov och genomförande | 10 |
| Tidsbegränsade bygglov och bygglov för ändamål av säsongskaraktär | 10 |
| Extra tekniskt samråd, startbesked med mera | 10 |
| Tillsyn strandskydd | 10 |
| Byggsanktionsavgift..... | 10 |
| Planbesked | 11 |

| | |
|--|----|
| Avgift för detaljplanearbete, planprogram och områdesbestämmelser | 11 |
| Utlämning av allmänna handlingar | 12 |
| Taxetabeller | 12 |
| Tabell A - Taxetabeller för lov, anmälan med mera..... | 13 |
| Tabell B - Taxetabeller för planavgift vid bygglov | 21 |
| Tabell C – Planbesked, planprogram, detaljplaner och områdesbestämmelser | 21 |
| Tabell D - Taxetabeller för geografisk information, lantmäteri och mätning | 22 |
| Bilaga till Tabell D | 24 |
| Tabell E – Taxetabell för utlämning av allmän handling | 25 |
| Förklaringar av begrepp | 26 |

Inledning

Lagstöd för tillämpning av taxa

Taxan för byggnadsnämndens verksamheter är framtagen och anpassad utifrån Umeå kommuns ärenden i enlighet med 12 kap. 8–11 §§ plan- och bygglagen (2010:900), PBL, 2 kap. 5 § kommunallagen (2017:725), KL, samt 7 kap. 13–18 §§ miljöbalken (MB) och taxa är unik för byggnadsnämnden i Umeå kommun. Tabeller och beräkningssätt har med förslag från Sveriges Kommuner och Regioner (SKR) som grund anpassats så att avgifterna ska täcka kommunens kostnader för det arbete som utförs i byggnadsnämndens olika ärendetyper.

Avgifter

Särskilda föreskrifter om avgifter för kommunernas verksamhet inom byggnadsnämndens ansvarsområde återfinns i 12 kap. PBL.

12 kap. 8 § PBL anger att byggnadsnämnden får ta ut avgifter för:

- beslut om planbesked, förhandsbesked, villkorsbesked, startbesked, slutbesked och ingripandebesked
- beslut om lov
- tekniska samråd och slutsamråd
- arbetsplatsbesök och andra tillsynsbesök på byggarbetsplatsen
- upprättande av nybyggnadskartor
- framställning av arkivbeständiga handlingar
- expediering och kungörelser enligt 9 kap. 41–41 b §§ PBL
- andra tid- eller kostnadskrävande åtgärder.

Taxan omfattar även andra avgifter i byggnadsnämndens verksamhet såsom:

- arkivservice
- geografisk information, lantmäteri och mätning
- ärenden angående strandskyddsdispenser.

Byggnadsnämnden får enligt 12 kap 9 § PBL ta ut en planavgift för att täcka programkostnader och kostnader för andra åtgärder som behövs för att upprätta eller ändra detaljplaner eller områdesbestämmelser, om

1. nämnden ger bygglov för nybyggnad eller ändring av en byggnad, och
2. den fastighet som bygglovet avser har nytta av planen eller områdesbestämmelserna.

För ärendetyper där en genomsnittlig kostnad inte är möjlig att bestämma, anges timdebitering i tillämplig taxetabell. Avgiften beräknas i de ärendetyperna genom att tillämplig handläggningskostnad per timme multipliceras med kommunens nedlagda tid för handläggning av ärendet. Med ärendetyp avses i detta dokument exempelvis besked, beslut, handläggning, produkter, tjänster eller serviceåtgärd.

Allmänna regler om kommunala avgifter

Kommunallagen

Kommunernas rätt att ta ut avgifter allmänt sett framgår av 2 kap. 5 § KL, som har följande lydelse:

”Kommuner och regioner får ta ut avgifter för tjänster och nyttigheter som de tillhandahåller. För tjänster eller nyttigheter som de är skyldiga att tillhandahålla får dock avgifter endast tas ut om det följer av lag eller annan författning.”

Av paragrafen framgår kommuners och regioners rätt att ta ut avgifter. Paragrafen motsvarar huvudsakligen 8 kap. 3 b § i den äldre kommunallagen, med hänvisning till prop. 1993/94:188 s. 107 f.

Första stycket ger kommunerna rätt att ta ut avgifter inom hela den sektor som regleras i kommunallagen. Det enda kravet är att kommunen tillhandahåller en tjänst eller nytta som motprestation. Det gäller även ”frivilliga uppgifter” som tillhandahålls inom ramen för en obligatorisk verksamhet (se prop. 1993/94:188 s. 79–80 samt prop. 2016/17:171 sid. 301). Detta innebär att kommunerna har möjlighet att ta ut avgifter för frivillig uppdragsverksamhet.

Självkostnadsprincipen

För byggnadsnämndens verksamhet regleras 12 kap. 10 § PBL att en avgift inte får överstiga kommunens genomsnittliga kostnad för den typ av besked, beslut eller handläggning som avgiften avser. För all kommunal verksamhet gäller dessutom allmänt självkostnadsprincipen som uttrycks i 2 kap. 6 § KL.

”Kommuner och landsting får inte ta ut högre avgifter än vad som motsvarar kostnaderna för de tjänster eller nyttigheter som de tillhandahåller.”

Självkostnadsprincipen som uttrycks i denna paragraf syftar på det totala avgiftsuttaget per verksamhet. Kostnaderna i det enskilda fallet eller ärendet har inte någon betydelse för tillämpningen av självkostnadsprincipen. Vid beräkningen av självkostnaderna får alla relevanta kostnader som verksamheten ger upphov till tas med. Exempel på kostnader är personalkostnader, material, utrustning, lokalkostnader med mera. Verksamhetens andel av kommunens centrala service- och administrationskostnader räknas också med i kostnaden.

Likställighetsprincipen

Plan- och bygglagen innehåller inte några särskilda regler om hur avgifternas storlek i det enskilda fallet ska bestämmas, dvs. hur de totala kostnaderna ska fördelas på dem som är avgiftsskyldiga. Av betydelse för avgiftsuttaget i enskilda fall i kommunal verksamhet är däremot den s.k. likställighetsprincipen, som uttrycks i 2 kap. 3 § KL.

”Kommuner och landsting ska behandla sina medlemmar lika, om det inte finns sakliga skäl för något annat”.

Bestämmelsen innebär att särbehandling av vissa kommunmedlemmar eller grupper av kommunmedlemmar endast är tillåten på objektiva grunder. Likställighetsprincipen innebär vid fördelning av avgifter att lika avgift ska utgå för lika prestation eller att kommunmedlemmar som befinner sig i motsvarande läge ska betala samma avgifter.

Retroaktivitetsförbudet

Kommunfullmäktige ska ha fattat beslut om en specifik taxa innan den börjar tillämpas. Det anses alltså otillåtet att ge avgiftsbestämmelser retroaktiv verkan – annat än i vissa speciella undantagsfall. Retroaktivitetsförbudet framgår direkt av 2 kap. 4 § KL, vilken har följande lydelse:

”Kommuner och landsting får inte fatta beslut med tillbakaverkande kraft till nackdel för medlemmarna. Sådana beslut får dock fattas om det finns synnerliga skäl för det.”

Allmänna bestämmelser om taxa

Kommunfullmäktiges beslut om taxa

Enligt 12 kap. 10 § PBL är det kommunfullmäktige som ska fatta beslut om grunderna hur avgifterna ska beräknas. Kommunfullmäktige kan inte delegera rätten att besluta om taxan till nämnd. Detta innebär att taxan, dess konstruktion och omfattning så väl som ändring av taxan måste beslutas av kommunfullmäktige.

Indexuppräknig

Avgiftsbeloppen i denna taxa är bestämda med utgångspunkt från kostnadsläge och Prisindex för kommunal verksamhet (PKV) oktober månad året före det år taxan börjar gälla.

Så länge denna taxa gäller uppdrar kommunfullmäktige till byggnadsnämnden för varje nytt avgiftsår (kalenderår) att justera taxan i enlighet med den procentsats som anges i den version av PKV som finns publicerad på SKR:s webbplats i oktober månad före avgiftsåret.

Avgiftsbestämning

Avgift tas ut enligt den taxa som gäller vid tidpunkten då ärendet inkommer till byggnadsnämnden. Detta gäller dock inte för detaljplaner, för dessa gäller att avgift tas ut enligt den taxa som gäller då planavtal tecknas. Om ett ärende påbörjats men inte avslutats före antagandet av denna taxa, har byggnadsnämnden rätt att tillämpa den nya taxan i ärendet om det innebär en lägre avgift för den sökande.

Om det finns särskilda skäl, som motiverar en höjning eller minskning av avgiften, får nämnden besluta detta för viss typ av ärenden eller för ett särskilt ärende.

Vid två eller flera åtgärder debiteras i normalfallet den mest tidskrävande utav dem.

Avgiftsreducering

Avgiftsreducering för taxetabell A innebär för bygglov, marklov och rivningslov samt förhandsbesked där beslut inte fattats inom lagstadgad tidsfrist att avgiften för beslutet reduceras med 20 % per överskriden vecka. Lagstadgad tidsfrist är 10 veckors handläggning från det att ansökan bedömdes vara komplett, enligt 12 kap. 8 a § PBL.

Avgiftsreducering innebär för ett ärende gällande en eller flera anmälningspliktiga åtgärder där beslut inte fattats inom lagstadgad tidsfrist att avgiften reduceras för beslutet med 20 % per överskriden vecka. Lagstadgad tidsfrist är 4 veckors handläggningstid från det att anmälan bedömdes vara komplett, enligt 12 kap. 8 a § PBL.

Handläggningstiderna i båda ovanstående fall kan i särskilt beslut förlängas till 20 respektive 8 veckor.

Nedsättning av avgift

Avgiften för ett lov där det finns ett beviljat lov som gått ut, eller håller på att gå ut, är detsamma som för ett helt nytt lov. Bygglovspliktiga ändringar i ett beviljat och gällande lov hanteras också som ett nytt beslut och debiteras enligt taxan för åtgärden som ändras.

För en ansökan gällande en åtgärd som innebär en förändring av motsvarande underlag tillhörande ett tidigare beslutat lov, förhandsbesked eller dispens kan byggnadsnämnden om det är motiverat med hänsyn tagen till arbetsinsats, reducera avgiften med 25, 50 alternativt 75 %. Nämnden har även möjlighet att reducera avgiften med ovan nämnda nivåer vid ny prövning av ett tidigare beslutat ärende om giltighetstiden gått ut, där inga eller endast mindre ändringar är gjorda.

Det förekommer nedsättning av vissa avgifter i tabell D, dessa framgår av Bilaga till tabell D (Tabell 2).

Avgift vid avslag, avskrivning, avvisning samt nekat startbesked

Avgift för handläggningen utgår även om ansökan avslås, avskrivs, avvisas eller om startbesked nekas. Om en ansökan avslås, avskrivs, avvisas eller om startbesked nekas tas avgift ut för de handläggningsåtgärder enligt tillämplig tidsuppskattning som sammanlagt vidtagits i ärendet.

För detaljplaner reglerar planavtalet betalningsskyldigheten i händelse av att planarbetet avbryts med mera.

Betalning av avgift

Avgift enligt denna taxa förutom detaljplanerna betalas av sökanden eller beställaren mot faktura när denne tillställts byggnadsnämndens beslut, beställd handling levererats eller beställd åtgärd vidtagits. Avgift för utstakning i samband med bygglovsprocess faktureras i samband med avgiften för lov. Betalning av avgift ska ske till nämnden inom den tid som anges i fakturan. Betalas inte avgiften vid den förfallodag som anges i fakturan utgår dröjsmålsränta enligt räntelagen (1975:635) från förfallodagen tills betalning sker. Vad gäller krav och inkasso tillämpar nämnden de rutiner som framgår av kommunens "*Riktlinjer för kredit- och krav verksamhet*" (2018-04-20). Avgifter kan tas ut som förskott.

Betalning av planavgift enligt avtal för upprättandet av ny detaljplan/planprogram ska ske enligt de villkor som anges i avtalet.

Om slutlig avgift för bygglov eller avgift för genomförande är högre än förskottsbetalad avgift kommer tilläggsdebitering att ske.

Återbetalning av avgift

Åtgärder som debiterats men ej utförts återbetalas om sökanden så begär och endast under förutsättning att det är omständigheter som sökanden inte rå eller kunnat rå över. Avgift återbetalas då för de handläggningsåtgärder enligt tillämplig tidsuppskattning som inte vidtagits i ärendet. Återbetalning kan tidigast ske när lovet upphört att gälla.

Ränta utgår inte på belopp som återbetalas.

För planavgift enligt avtal gäller, utöver vad som anges i denna taxa, de villkor som anges i avtalet.

Handläggningskostnad

Handläggningskostnaden är 1 249 kronor per timme för ärenden som avses i denna taxa.

Minsta tid för debitering är en timme.

Mervärdesskatt

Mervärdesskatt utgår inte för avgifter i samband med myndighetsutövning.

Mervärdesskatt 25 % tillkommer på tjänster och produkter som inte är myndighetsutövning.

Undantag för kartor i tryckt form, där mervärdesskatt 6 % tillkommer.

Uppllysning om överklagande

Byggnadsnämndens beslut om debitering kan överklagas enligt 13 kap 3, 8–9 §§ PBL samt 42 § förvaltningslagen (2017:900), FL. Överklagan skall ske skriftligt till byggnadsnämnden och ska ha inkommit inom tre veckor från den dag då klaganden fick del av beslutet.

Byggnadsnämnden prövar om skrivelsen med överklagandet har kommit in i rätt tid. Om överklagan inte avvisas, överlämnas den till länsstyrelsen beträffande bygglov m.fl. ärenden och mark- och miljödomstolen beträffande planavgifter, som har rätt att pröva överklagandet som första instans.

Ikraftträdande

Denna taxa ska tillämpas från och med den 1 januari 2025.

Särskilda bestämmelser om taxa

Avgift för lov och genomförande

För ärenden gällande bygglov, marklov eller rivningslov består avgiften av två delar, en som täcker lovprövningen och en del som täcker genomförandet av bygg-, mark- eller rivningsåtgärderna. Avgiften för lov tas ut i samband med beslut om lov. Avgiften för genomförande tas ut i förskott antingen i samband med beslut om lov eller i samband med startbeskedet för åtgärden.

För anmälningspliktiga åtgärder tas avgiften för genomförande ut i förskott i samband med beslut om startbesked.

Tidsbegränsade bygglov och bygglov för ändamål av säsongskarakter

Vid ansökan om ett tidsbegränsat bygglov eller om ett bygglov för ändamål av säsongskarakter tas samma avgift ut som för ett permanent bygglov för motsvarande åtgärd. Planavgift utgår inte vid tidsbegränsat bygglov.

Extra tekniskt samråd, startbesked med mera

I avgiften för genomförande i projekt som kräver tekniskt samråd ingår ett arbetsplatsbesök, ett slutsamråd och ett interimistiskt slutbesked. Om fler lovbeslut än ett behövs i samma ärende tas kostnad ut för den del som ingår i varje nytt beslut.

I de fall det behövs eller önskas fler startbesked, arbetsplatsbesök, slutsamråd, interimistiska slutbesked eller slutbesked debiteras dessa separat enligt taxetabell A 15. Eventuella beslut om kompletterande villkor eller beslut om ny kontrollansvarig debiteras separat enligt taxetabell A 15.

Tillsyn strandskydd

Tillsyn strandskydd sker enligt miljötillsynsförordningen (2011:13) 7 kap och 27 kap MB (1998:808). Avgift enligt denna taxa tas inte ut för tillsyn som föranleds av klagomål som visar sig vara obefogade.

Byggsanktionsavgift

Om någon utför en åtgärd utan tillstånd utgår byggsanktionsavgift enligt 9 kap Plan- och byggförordningen (PBF).

Planbesked

En begäran om planbesked får enligt 5 kap 2 § PBL göras av den som har för avsikt att vidta en åtgärd som kan förutsätta att en detaljplan eller områdesplan antas, ändras eller upphävs. Byggnadsnämndens avgift för planbesked framgår av tabell C.1. Beloppen i tabellen har beräknats genom att framräknad handläggningskostnad per timme för verksamheten har multiplicerats med en genomsnittlig tidsåtgång för den typ av ärende som åtgärden avser. Avgift utgår även vid negativt besked. Vid återtagande av ansökan om planbesked utgår avgift för nedlagd tid.

Avgift för detaljplanearbete, planprogram och områdesbestämmelser

Planavgifter tas ut för att täcka kostnader som uppstått för att upprätta, ändra eller upphäva detaljplan eller områdesbestämmelser, separat eller i anslutning till handläggning av ett annat ärende. Byggnadsnämndens kostnader för att ta fram detaljplaner och områdesbestämmelser ska ersättas av den som har nytta av åtgärden. Fakturering sker löpande under arbetet.

En planavgift ska motsvara kommunens självkostnad för arbete utfört av egen personal, inhyrd personal eller annan som utför arbete för kommunens räkning. Kostnaden beräknas enligt den tid (antal timmar) som erfordrats för arbetet och en genomsnittlig timkostnad för handläggningen.

Avgift för detaljplanearbete regleras genom avtal mellan exploatör och byggnadsnämnden.

För uppdragets nedlagda arbetstid debiteras tidsersättning enligt handläggningskostnad per timme. Utöver nedlagd arbetstid reglerar planavtalet exploatörens betalningsansvar för övriga med planarbetet sammanhängande kostnader. Samtliga utredningar som behövs för prövning av detaljplan ska bekostas av exploatören.

Det är byggnadsnämnden som avgör vilka utredningar som krävs för planarbetet. Det är även byggnadsnämnden som avgör vilka utredningar exploatören kan beställa alternativt tillhandahålla respektive vilka utredningar som det är lämpligt att byggnadsnämnden utför eller beställer. Handläggning som krävs för hantering av utredningar debiteras exploatören baserat på tidsåtgång.

Om byggnadsnämnden bedömer att det behövs ett program för att underlätta planarbetet, ska nämndens självkostnad för detta bekostas av exploatör. Fakturering sker löpande under arbetet. Om ett program har upprättats i förväg ska hela eller delar av kostnaden ingå i planavgiften om programmet fortfarande är aktuellt och bidrar till att planarbetet underlättas.

Kommenterad [CG1]: Öppnar detta upp för att kunna debitera för miljö, Vakin, TN mfl timmar?

Om ett planarbete har flera exploatörer fördelas planavgiften schablonmässigt mellan de olika exploatörerna i förhållande till deras nytta av planen i enlighet med vad byggnadsnämnden tillsammans med exploatörer i övrigt överenskommer.

För gällande planer, som inte betalats genom planavtal, ska planavgift betalas av den som söker bygglov för åtgärder enligt gällande bestämmelse i samband med beslut om lov och senast vid beslut om startbesked. Planavgift tas ut baserat på area i kvadratmeter (bruttoarea) enligt tabell B1.

Utlämning av allmänna handlingar

Utlämning av allmänhandling debiteras med stöd av Umeå kommuns rutin KS-2019/00299–4 *“Taxa för utlämnande av allmän handling”*. Vid utlämning via digital lagringsmedia gäller samma taxa som vid papperskopior. Se tabell E.

Taxetabeller

Byggnadsnämndens taxa för tjänster inom bygglov utgår från Sveriges Kommuner och Regioners (SKR) standardiserade modell för bygglovtaxa. Beslutade avgifter framgår av tabellerna nedan. Byggnadsnämndens taxa för planer och områdesbestämmelser baseras på beräknad handläggningstid och ingångna planavtal.

Taxa för nybyggnadskarta, utstakning och lägeskontroll, kartor och geodata, arkiv samt övrigt utgår från beräknad handläggningstid och framgår av tabeller nedan.

Tabell A - Taxetabeller för lov, anmälan med mera

| A1 Bygglov och teknisk kontroll för en- och tvåbostadshus och komplementbyggnader | | | | | |
|---|---|-------------------------|------------|---------------------|--------------|
| | Ärendetyp | | Avgift lov | Avgift genomförande | Total avgift |
| A1.01 | Nybyggnad av ett en- eller tvåbostadshus. Ingår gör även tillhörande lovpliktiga komplementbyggnader samt andra bygglovspliktiga och anmälningspliktiga åtgärder som ingår i samma ansökan som nybyggnaden av bostadshuset. | Planenligt | 16 237 kr | 19 984 kr | 36 221 kr |
| A1.02 | | Avviker från detaljplan | 23 106 kr | 19 984 kr | 43 090 kr |
| A1.03 | | Utanför planlagt område | 21 233 kr | 19 984 kr | 41 217 kr |
| A1.04 | Nybyggnad av ett fritidshus med högst två bostäder. Ingår gör även tillhörande lovpliktiga komplementbyggnader samt andra bygglovspliktiga och anmälningspliktiga åtgärder som ingår i samma ansökan som nybyggnaden av bostadshuset. | Planenligt | 14 988 kr | 19 984 kr | 34 972 kr |
| A1.05 | | Avviker från detaljplan | 21 857 kr | 19 984 kr | 41 841 kr |
| A1.06 | | Utanför planlagt område | 19 984 kr | 19 984 kr | 39 968 kr |
| A1.07 | Nybyggnad av komplementbyggnad, med tekniskt samråd | Planenligt | 12 490 kr | 7 494 kr | 19 984 kr |
| A1.08 | | Avviker från detaljplan | 17 486 kr | 7 494 kr | 24 980 kr |
| A1.09 | | Utanför planlagt område | 17 486 kr | 7 494 kr | 24 980 kr |
| A1.10 | Nybyggnad av komplementbyggnad, mycket enkel, utan tekniskt samråd | Planenligt | 8 118 kr | 1 249 kr | 9 367 kr |
| A1.11 | | Avviker från detaljplan | 13 739 kr | 1 249 kr | 14 988 kr |
| A1.12 | | Utanför planlagt område | 13 739 kr | 1 249 kr | 14 988 kr |
| A1.13 | Nybyggnad av komplementbyggnad, utan tekniskt samråd | Planenligt | 11 865 kr | 1 249 kr | 13 114 kr |
| A1.14 | | Avviker från detaljplan | 16 861 kr | 1 249 kr | 18 110 kr |
| A1.15 | | Utanför planlagt område | 16 861 kr | 1 249 kr | 18 110 kr |
| A1.16 | Tillbyggnad, med tekniskt samråd | Planenligt | 12 490 kr | 7 494 kr | 19 984 kr |
| A1.17 | | Avviker från detaljplan | 17 486 kr | 7 494 kr | 24 980 kr |
| A1.18 | | Utanför planlagt område | 17 486 kr | 7 494 kr | 24 980 kr |
| A1.19 | Tillbyggnad, mycket enkel, utan tekniskt samråd | Planenligt | 8 118 kr | 1 249 kr | 9 367 kr |
| A1.20 | | Avviker från detaljplan | 13 739 kr | 1 249 kr | 14 988 kr |
| A1.21 | | Utanför planlagt område | 13 739 kr | 1 249 kr | 14 988 kr |
| A1.22 | Tillbyggnad, utan tekniskt samråd | Planenligt | 11 865 kr | 1 249 kr | 13 114 kr |
| A1.23 | | Avviker från detaljplan | 16 861 kr | 1 249 kr | 18 110 kr |
| A1.24 | | Utanför planlagt område | 16 861 kr | 1 249 kr | 18 110 kr |
| A1.25 | Fasadändring, med tekniskt samråd Måla om, byta material, byta dörrar eller fönster och liknande | Planenligt | 8 118 kr | 4 996 kr | 13 114 kr |
| A1.26 | | Avviker från detaljplan | 13 739 kr | 4 996 kr | 18 735 kr |
| A1.27 | | Inom kulturmiljöområde | 12 490 kr | 4 996 kr | 17 486 kr |

| | | | | | |
|-------|--|-------------------------------------|-----------|----------|-----------|
| A1.28 | | Planenligt | 7 494 kr | 1 249 kr | 8 743 kr |
| A1.29 | Fasadändring, utan tekniskt samråd Måla om, byta material, byta dörrar eller fönster och liknande | Planenligt – mycket enkel åtgärd | 4 996 kr | 1 249 kr | 6 245 kr |
| A1.30 | | Avviker från detaljplan | 13 114 kr | 1 249 kr | 14 363 kr |
| A1.31 | | Inom kulturmiljöområde | 11 865 kr | 1 249 kr | 13 114 kr |
| A1.32 | Per styck för nybyggnad av fler likartade en- eller tvåbostadshus utöver det första, i en och samma ansökan (gruppbebyggelse) | Planenligt | 2 498 kr | 4 996 kr | 7 494 kr |
| A1.33 | Per styck för nybyggnad av fler likartade en- eller tvåbostadshus utöver det första, i en och samma ansökan (gruppbebyggelse) | Avviker från detaljplan | 3 747 kr | 4 996 kr | 8 743 kr |
| A1.34 | Ändrad användning av småhus och tillhörande komplementbyggnader från bostad (1–2 lägenheter) till annan användning med tekniskt samråd | Planenligt | 12 490 kr | 7 494 kr | 19 984 kr |
| A1.35 | | Avviker från detaljplan | 17 486 kr | 7 494 kr | 24 980 kr |
| A1.36 | | Utanför planlagt område | 17 486 kr | 7 494 kr | 24 980 kr |
| A1.37 | Ändrad användning av småhus och tillhörande komplementbyggnader från bostad (1–2 lägenheter) till annan användning utan tekniskt samråd | Planenligt | 12 490 kr | 1 249 kr | 13 739 kr |
| A1.38 | | Avviker från detaljplan | 17 486 kr | 1 249 kr | 18 735 kr |
| A1.39 | | Utanför planlagt område | 17 486 kr | 1 249 kr | 18 735 kr |

| A2 Bygglov och teknisk kontroll för byggnader som inte hör till ett småhus enligt tabell A 1 | | | | | |
|---|---|-------------------------|-------------------|----------------------------|---------------------|
| | | Ärendetyp | Avgift lov | Avgift genomförande | Total avgift |
| A2.01 | Nybyggnad och tillbyggnad 0–100 kvm (BTA+OPA), med tekniskt samråd | Planenligt | 12 490 kr | 11 241 kr | 23 731 kr |
| A2.02 | | Avviker från detaljplan | 19 984 kr | 11 241 kr | 31 225 kr |
| A2.03 | | Utanför planlagt område | 19 984 kr | 11 241 kr | 31 225 kr |
| A2.04 | Nybyggnad och tillbyggnad 0–100 kvm (BTA+OPA), utan tekniskt samråd | Planenligt | 11 865 kr | 1 873 kr | 13 738 kr |
| A2.05 | | Avviker från detaljplan | 19 359 kr | 1 873 kr | 21 232 kr |
| A2.06 | | Utanför planlagt område | 19 359 kr | 1 873 kr | 21 232 kr |
| A2.07 | Nybyggnad och tillbyggnad 101–1000 kvm (BTA+OPA) | Planenligt | 25 604 kr | 32 474 kr | 58 078 kr |
| A2.08 | | Avviker från detaljplan | 33 098 kr | 32 474 kr | 65 572 kr |
| A2.09 | | Utanför planlagt område | 33 098 kr | 32 474 kr | 65 572 kr |
| A2.10 | Nybyggnad och tillbyggnad 1001–5000 kvm (BTA+OPA) | Planenligt | 47 462 kr | 42 466 kr | 89 928 kr |
| A2.11 | | Avviker från detaljplan | 56 205 kr | 42 466 kr | 98 671 kr |
| A2.12 | | Utanför planlagt område | 52 458 kr | 42 466 kr | 94 924 kr |
| A2.13 | Nybyggnad och tillbyggnad ≥ 5001 kvm (BTA+OPA) | Planenligt | 51 209 kr | 48 711 kr | 99 920 kr |
| A2.14 | | Avviker från detaljplan | 59 952 kr | 48 711 kr | 108 663 kr |
| A2.15 | | Utanför planlagt område | 56 205 kr | 48 711 kr | 104 916 kr |
| A2.16 | Nybyggnad och tillbyggnad ≥101 kvm (BTA+OPA), utan tekniskt samråd ex. vis tälthall | Planenligt | 14 363 kr | 2 498 kr | 16 861 kr |
| A2.17 | | Avviker från detaljplan | 21 857 kr | 2 498 kr | 24 355 kr |

| | | | | | |
|-------|---|-------------------------|-----------|-----------|-----------|
| A2.18 | | Utanför planlagt område | 21 857 kr | 2 498 kr | 24 355 kr |
| A2.19 | Fasadändring, med tekniskt samråd | Planenligt | 8 118 kr | 8 743 kr | 16 861 kr |
| A2.20 | Måla om, byta material, byta dörrar eller fönster och liknande som påverkar byggnadens utseende | Avviker från detaljplan | 16 237 kr | 8 743 kr | 24 980 kr |
| A2.21 | | Inom kulturmiljöområde | 13 739 kr | 8 743 kr | 22 482 kr |
| A2.22 | Fasadändring, utan tekniskt samråd | Planenligt | 8 118 kr | 1 873 kr | 9 991 kr |
| A2.23 | Måla om, byta material, byta dörrar eller fönster och liknande som påverkar byggnadens utseende | Avviker från detaljplan | 15 612 kr | 1 873 kr | 17 485 kr |
| A2.24 | | Inom kulturmiljöområde | 13 114 kr | 1 873 kr | 14 987 kr |
| A2.25 | Ändrad användning, inredning av | Planenligt | 13 739 kr | 22 482 kr | 36 221 kr |
| A2.26 | ytterligare bostad eller någon ytterligare lokal för handel, hantverk eller industri, | Avviker från detaljplan | 21 233 kr | 22 482 kr | 43 715 kr |
| A2.27 | med tekniskt samråd | Utanför planlagt område | 18 735 kr | 22 482 kr | 41 217 kr |
| A2.28 | Ändrad användning, inredning av | Planenligt | 13 739 kr | 1 873 kr | 15 612 kr |
| A2.29 | ytterligare bostad eller någon ytterligare lokal för handel, hantverk eller industri, | Avviker från detaljplan | 21 233 kr | 1 873 kr | 23 106 kr |
| A2.30 | utan tekniskt samråd | Utanför planlagt område | 18 735 kr | 1 873 kr | 20 608 kr |

| A3 Bygglov och teknisk kontroll för skyltar och ljusanordningar | | | | |
|---|--|------------|---------------------|--------------|
| | Ärendetyp | Avgift lov | Avgift genomförande | Total avgift |
| A3.01 | Sätta upp, flytta eller väsentligt ändra en skylt eller ljusanordning med liten omgivningspåverkan | 8 743 kr | 1 873 kr | 10 616 kr |
| A3.02 | Sätta upp, flytta eller väsentligt ändra en skylt eller ljusanordning med stor omgivningspåverkan | 11 241 kr | 1 873 kr | 13 114 kr |
| A3.03 | Ytterligare skylt eller ljusanordning utöver den första | 1 249 kr | 0 kr | 1 249 kr |

| A4 Bygglov och teknisk kontroll för andra anläggningar än byggnader, del 1 | | |
|--|---|---------------|
| | Ärendetyp | Avgift |
| A4.01 | Anordnande, inrättande, uppförande, flytt eller väsentlig ändring av nöjesparker, djurparker, idrottsplatser, skidbackar med liftar, kabinbanor, campingplatser, skjutbanor, småbåtshamnar, friluftsbad, motorbanor och golfbanor | Timdebitering |
| A4.02 | Anordnande, inrättande, uppförande, flytt eller väsentlig ändring av upplag och materialgårdar | Timdebitering |
| A4.03 | Anordnande, inrättande, uppförande, flytt eller väsentlig ändring av tunnlar och bergrum som inte är avsedda för väg, järnväg, tunnelbana eller gruvsdrift | Timdebitering |
| A4.04 | Anordnande, inrättande, uppförande, flytt eller väsentlig ändring av fasta cisterner och andra fasta anläggningar för kemiska produkter som är hälso- och miljöfarliga och för varor som kan medföra brand eller andra olyckshändelser | Timdebitering |
| A4.05 | Anordnande, inrättande, uppförande, flytt eller väsentlig ändring av radio- eller telemaster eller torn | Timdebitering |
| A4.06 | Anordnande, inrättande, uppförande, flytt eller väsentlig ändring av vindkraftverk som a) är högre än 20 meter över markytan b) placeras på ett avstånd från gränsen som är mindre än kraftverkets höjd över marken c) monteras fast på en byggnad, eller d) har en vindturbin med en diameter som är större än tre meter | Timdebitering |

| | | |
|-------|---|---------------|
| A4.07 | Anordnande, inrättande, uppförande, flytt eller väsentlig ändring av begravningsplatser | Timdebitering |
|-------|---|---------------|

| A5 Bygglöv och teknisk kontroll för andra anläggningar än byggnader, del 2 (murar och plank, parkeringsplatser utomhus och transformatorstationer) | | | | | |
|--|--|-------------------------|---------------------|--------------|-----------|
| Ärendetyp | | Avgift lov | Avgift genomförande | Total avgift | |
| A5.01 | Anordnande, inrättande, uppförande, flytt eller väsentlig ändring av mur eller plank, med tekniskt samråd | Planenligt | 9 368 kr | 4 996 kr | 14 364 kr |
| A5.02 | | Avviker från detaljplan | 15 613 kr | 4 996 kr | 20 609 kr |
| A5.03 | | Utanför planlagt område | 15 613 kr | 4 996 kr | 20 609 kr |
| A5.04 | Anordnande, inrättande, uppförande, flytt eller väsentlig ändring av mur eller plank, utan tekniskt samråd | Planenligt | 9 367 kr | 1 249 kr | 10 616 kr |
| A5.05 | | Avviker från detaljplan | 15 612 kr | 1 249 kr | 16 861 kr |
| A5.06 | | Utanför planlagt område | 15 612 kr | 1 249 kr | 16 861 kr |
| A5.07 | Anordnande, inrättande, uppförande, flytt eller väsentlig ändring av parkeringsplatser utomhus, med tekniskt samråd | Planenligt | 8 118 kr | 4 996 kr | 13 114 kr |
| A5.08 | | Avviker från detaljplan | 15 612 kr | 4 996 kr | 20 608 kr |
| A5.09 | | Utanför planlagt område | 13 114 kr | 4 996 kr | 18 110 kr |
| A5.10 | Anordnande, inrättande, uppförande, flytt eller väsentlig ändring av parkeringsplatser utomhus, utan tekniskt samråd | Planenligt | 8 118 kr | 1 249 kr | 9 367 kr |
| A5.11 | | Avviker från detaljplan | 15 612 kr | 1 249 kr | 16 861 kr |
| A5.12 | | Utanför planlagt område | 13 114 kr | 1 249 kr | 14 363 kr |
| A5.13 | Anordnande, inrättande, uppförande, flytt eller väsentlig ändring av transformatorstation | Planenligt | 7 494 kr | 1 249 kr | 8 743 kr |
| A5.14 | | Avviker från detaljplan | 14 363 kr | 1 249 kr | 15 612 kr |
| A5.15 | | Utanför planlagt område | 12 490 kr | 1 249 kr | 13 739 kr |

| A6 Förlängning av tidsbegränsat bygglov | | Avgift |
|--|--------------------------------------|-----------|
| A6.01 | Förlängning av tidsbegränsat bygglov | 12 490 kr |

| A7 Förlängning av tidsbegränsat bygglov för ändamål av säsongskarakter | | Avgift |
|---|---|-----------|
| A7.01 | Förlängning av tidsbegränsat bygglov för ändamål av säsongskarakter | 12 490 kr |

| A8 Anmälningspliktiga åtgärder | | Avgift |
|---------------------------------------|--|-----------|
| Ärendetyp | | Avgift |
| A8.01 | Rivning av byggnad eller en del av byggnad, med tekniskt samråd | 11 241 kr |
| A8.02 | Rivning av byggnad eller del av en byggnad, utan tekniskt samråd | 6 245 kr |
| A8.03 | Nybyggnad eller tillbyggnad som enligt 9 kap. 7 § PBL har undantagits från krav på bygglov, med tekniskt samråd | 11 241 kr |
| A8.04 | Nybyggnad eller tillbyggnad som enligt 9 kap. 7 § PBL har undantagits från krav på bygglov, utan tekniskt samråd | 6 245 kr |
| A8.05 | Större inre ombyggnation/ändring som kan påverka planlösning, brandskydd, konstruktion, ventilation och installationer, med tekniskt samråd | 24 980 kr |
| A8.06 | Större inre ombyggnation/ändring som kan påverka planlösning, brandskydd, konstruktion, ventilation och installationer, utan tekniskt samråd | 9 992 kr |

| | | |
|-------|---|-----------|
| A8.07 | Installation eller väsentlig ändring av hiss, med tekniskt samråd | 12 490 kr |
| A8.08 | Installation eller väsentlig ändring av hiss, utan tekniskt samråd | 6 245 kr |
| A8.09 | Installation eller väsentlig ändring av eldstad eller rökkanal, med tekniskt samråd | 4 371 kr |
| A8.10 | Installation eller väsentlig ändring av eldstad eller rökkanal, utan tekniskt samråd | 3 122 kr |
| A8.11 | Installation eller väsentlig ändring av anordning för ventilation, med tekniskt samråd | 12 490 kr |
| A8.12 | Installation eller väsentlig ändring av anordning för ventilation, utan tekniskt samråd | 6 245 kr |
| A8.13 | Installation eller väsentlig ändring av anläggning för vattenförsörjning eller avlopp i en byggnad eller inom en tomt, med tekniskt samråd | 12 490 kr |
| A8.14 | Installation eller väsentlig ändring av en anläggning för vattenförsörjning eller avlopp i en byggnad eller inom en tomt, utan tekniskt samråd | 3 122 kr |
| A8.15 | Ändring av byggnad som väsentligt ändrar planlösningen, med tekniskt samråd | 12 490 kr |
| A8.16 | Ändring av byggnad som väsentligt ändrar planlösningen, utan tekniskt samråd | 6 245 kr |
| A8.17 | Ändring av byggnad som väsentligt ändrar eller påverkar bärande konstruktion, med tekniskt samråd | 12 490 kr |
| A8.18 | Ändring av byggnad som väsentligt ändrar eller påverkar bärande konstruktion, utan tekniskt samråd | 6 245 kr |
| A8.19 | Ändring av byggnad som väsentligt påverkar brandskyddet i byggnaden, med tekniskt samråd | 12 490 kr |
| A8.20 | Ändring av byggnad som väsentligt påverkar brandskyddet i byggnaden, utan tekniskt samråd | 6 245 kr |
| A8.21 | Underhåll av sådant byggnadsverk med särskilt bevarandevärde som omfattas av skyddsbestämmelser som har beslutats med stöd av 4 kap. 16 § eller 42 § första stycket 5 c PBL eller motsvarande äldre föreskrifter, med tekniskt samråd | 11 241 kr |
| A8.22 | Underhåll av sådant byggnadsverk med särskilt bevarandevärde som omfattas av skyddsbestämmelser som har beslutats med stöd av 4 kap. 16 § eller 42 § första stycket 5 c PBL eller motsvarande äldre föreskrifter, utan tekniskt samråd | 6 245 kr |
| A8.23 | Nybyggnad eller väsentlig ändring av ett vindkraftverk, med tekniskt samråd | 12 490 kr |
| A8.24 | Nybyggnad eller väsentlig ändring av ett vindkraftverk, utan tekniskt samråd | 6 245 kr |
| A8.25 | Uppförande eller tillbyggnad av sådan komplementbyggnad som avses i 9 kap. 4 a § PBL, med tekniskt samråd (attefallshus i form av komplementbyggnad) | 9 992 kr |
| A8.26 | Uppförande eller tillbyggnad av sådan komplementbyggnad som avses i 9 kap. 4 a § PBL, utan tekniskt samråd (attefallshus i form av komplementbyggnad) | 6 245 kr |
| A8.27 | Uppförande eller tillbyggnad av sådant komplementbostadshus som avses i 9 kap. 4 a § PBL, med tekniskt samråd (attefallshus i form av komplementbostadshus) | 14 988 kr |
| A8.28 | Uppförande eller tillbyggnad av sådant komplementbostadshus som avses i 9 kap. 4 a § PBL, utan tekniskt samråd (attefallshus i form av komplementbostadshus) | 9 992 kr |
| A8.29 | Ändring av sådan komplementbyggnad som avses i 9 kap. 4 a § PBL så att den blir ett sådant komplementbostadshus som avses i 9 kap. 4 a § PBL, med tekniskt samråd (ändring av attefallshus i form av komplementbyggnad till attefallshus i form av komplementbostadshus) | 12 490 kr |
| A8.30 | Ändring av sådan komplementbyggnad som avses i 9 kap. 4 a § PBL så att den blir ett sådant komplementbostadshus som avses i 9 kap. 4 a § PBL, utan tekniskt samråd (ändring av attefallshus i form av komplementbyggnad till attefallshus i form av komplementbostadshus) | 7 494 kr |
| A8.31 | Göra sådan anmälningspliktig tillbyggnad som avses i 9 kap. 4 b § 1 st. 1 PBL, med tekniskt samråd (attefallstillbyggnad) | 11 241 kr |
| A8.32 | Göra sådan anmälningspliktig tillbyggnad som avses i 9 kap. 4 b § 1 st. 1 PBL, utan tekniskt samråd (attefallstillbyggnad) | 6 245 kr |
| A8.33 | Bygga sådan anmälningspliktig takkupa som avses i 9 kap. 4 b § 1 st. 2 PBL, med tekniskt samråd (attefallstakkupa) | 11 241 kr |
| A8.34 | Bygga sådan anmälningspliktig takkupa som avses i 9 kap. 4 b § 1 st. 2 PBL, utan tekniskt samråd (attefallstakkupa) | 6 245 kr |
| A8.35 | Sådan anmälningspliktig inredning av ytterligare en bostad som avses i 9 kap. 4 c § PBL, med tekniskt samråd | 13 739 kr |

| | | |
|-------|---|----------|
| A8.36 | Sådan anmälningspliktig inredning av ytterligare en bostad som avses i 9 kap. 4 c § PBL, utan tekniskt samråd | 7 494 kr |
|-------|---|----------|

| A9 Marklov och teknisk kontroll för marklovppliktiga åtgärder | | Avgift lov | Avgift genomförande | Total avgift |
|---|--|------------|---------------------|--------------|
| Ärendetyp | | | | |
| A9.01 | Marklovppliktig åtgärd, med tekniskt samråd | 9 367 kr | 7 494 kr | 16 861 kr |
| A9.02 | Marklovppliktig åtgärd, utan tekniskt samråd | 9 367 kr | 2 498 kr | 11 865 kr |

| A10 Rivningslov och teknisk kontroll för åtgärder som kräver rivningslov | | Avgift lov | Avgift genomförande | Total avgift |
|--|---|------------|---------------------|--------------|
| Ärendetyp | | | | |
| A10.01 | Åtgärd som kräver rivningslov, med tekniskt samråd | 9 367 kr | 8 743 kr | 18 110 kr |
| A10.02 | Åtgärd som kräver rivningslov, utan tekniskt samråd | 9 367 kr | 2 498 kr | 11 865 kr |

| A11 Förhandsbesked | | Avgift |
|--------------------|----------------|-----------|
| A11.01 | Förhandsbesked | 18 735 kr |

Kommenterad [CG2]: Föreslår att öka med 5h.

| A12 Villkorsbesked | | Avgift |
|--------------------|----------------|---------------|
| A12.01 | Villkorsbesked | Timdebitering |

| A13 Ingreppbesked | | Avgift |
|-------------------|---------------|---------------|
| A13.01 | Ingreppbesked | Timdebitering |

| A14 Strandskyddsdispens | | Avgift |
|-------------------------|---------------------|-----------|
| A14.01 | Strandskyddsdispens | 12 490 kr |

Kommenterad [CG3]: Höjs? Göteborg 18188 :-

| A15 Extra arbetsinsatser under genomförandet | | Avgift |
|--|---|----------|
| A15.01 | Extra tekniskt samråd, utöver det första, per styck | 7 494 kr |
| A15.02 | Extra beslut om startbesked, utöver det första, per styck | 2 498 kr |
| A15.03 | Extra arbetsplatsbesök, utöver det första, per styck | 6 245 kr |
| A15.04 | Beslut om kompletterande villkor, per styck | 2 498 kr |
| A15.05 | Extra slutsamråd, utöver det första, per styck | 6 245 kr |
| A15.06 | Beslut om interimistiskt slutbesked, per styck | 2 498 kr |
| A15.07 | Extra beslut om slutbesked, utöver det första, per styck | 2 498 kr |
| A15.08 | Beslut om byte av kontrollansvarig, per styck | 2 498 kr |

| A16 Nybyggnadskarta | | Avgift |
|----------------------------|---|---------------|
| A16.01 | Nybyggnadskarta ≤ 2000 m ² | 11 865 kr |
| A16.02 | Nybyggnadskarta, enkelt förfarande ≤ 2000 m ² <i>Enkelt förfarande kan tillämpas utanför planlagt område och kommunalt VA</i> | 9 992 kr |
| A16.03 | Tillägg för varje extra 1000 m ² | 1 873 kr |
| A16.04 | Revidering av nybyggnadskarta <i>Revidering görs för ärenden som är upp till 5 år gammal. Vid revidering kan mätning enligt timdebitering tillkomma.</i> | 5 620 kr |
| A16.05 | Övriga tidskrävande åtgärder <i>Tex extra utredning eller mätning</i> | Timdebitering |

Alternativ till Nybyggnadskarta se tabell D, D 1.7 Enkelt underlag till situationsplan.

| A17 Utstakning i samband med bygglovsprocess | | Avgift |
|---|-----------------------------------|---------------|
| A17.01 | Grundavgift finutstakning | 2 810 kr* |
| A17.02 | Tillägg per byggnad | 4 059 kr* |
| A17.03 | Lägeskontroll | 5 620 kr |
| A17.04 | Avgift för utstakning i egen regi | 2 498 kr |

För andra typer av mätuppdrag se tabell D 5 Mätningstjänster

* Mervärdesskatt (moms) tillkommer

| A18 Lov för åtgärder som inte kräver lov (frivilliga lov) | | Avgift |
|--|---|----------------------------------|
| A18.01 | Åtgärd som inte kräver lov, där närliggande eller i princip motsvarande åtgärd finns i någon av taxans övriga tabeller | I enlighet med tillämplig tabell |
| A18.02 | Åtgärd som inte kräver lov, där närliggande eller i princip motsvarande åtgärd inte finns i någon av taxans övriga tabeller | Timdebitering |

| A19 Andra tids- och kostnadskrävande åtgärder | | Avgift |
|--|---|---------------|
| A19.01 | Andra tids- och kostnadskrävande åtgärder | Timdebitering |

| A20 Avslag | | Avgift |
|-------------------|--|---------------|
| A20.01 | Beslut om att avslå en ansökan eller anmälan | Timdebitering |

| A21 Avskrivning | | Avgift |
|------------------------|---|---------------|
| A21.01 | Beslut om att avskriva en ansökan eller anmälan | Timdebitering |

| A22 Avvisning | | Avgift |
|----------------------|---|---------------|
| A22.01 | Beslut om att avvisa en ansökan eller anmälan | Timdebitering |

| A23 Neka startbesked | | Avgift |
|-----------------------------|--------------------------------|---------------|
| A23.01 | Beslut om att neka startbesked | Timdebitering |

| A24 | Tillsyn | Avgift |
|------------|---|---------------|
| A24.01 | Tillsyn enligt lagen om energimätning i byggnader | Timdebitering |
| A24.02 | Tillsyn strandskydd | Timdebitering |

| A25 | Kungörelse | Avgift |
|------------|---------------------------|---------------|
| A25.01 | Kungörelse (lokaltidning) | 7 500 kr |

Tabell B - Taxetabeller för planavgift vid bygglov

B 1 Planavgift vid bygglov för byggnader

I de fall planavgiften inte reglerats genom planavtal, tas avgift ut i samband med bygglov och senast vid beslut om startbesked.

Planavgift tas ut baserat på area i kvadratmeter enligt tabell B1 nedan.

Planavgift tas endast ut i samband med bygglovspliktiga åtgärder, alltså inte för exempelvis friggebodar.

Planavgift tas inte ut vid tidsbegränsat bygglov (9 kap. 33 § PBL).

| Ärendetyp | | Avgift |
|-----------|---------------------------|-----------|
| B1.01 | Nybyggnad 0 - 100 kvm | 12 000 kr |
| B1.02 | Nybyggnad 101 - 1000 kvm | 24 000 kr |
| B1.03 | Nybyggnad 1001 - 5000 kvm | 36 000 kr |
| B1.04 | Nybyggnad ≥ 5001 kvm | 48 000 kr |
| B1.05 | Tillbyggnad 0 - 50 kvm | 6 000 kr |
| B1.06 | Tillbyggnad ≥ 51 kvm | 12 000 kr |

Tabell C – Planbesked, planprogram, detaljplaner och områdesbestämmelser

C1 Planbesked

Avgiften debiteras i samband med beslut om planbesked oavsett om beslutet är positivt eller negativt och avräknas inte från kommande planavgift vid upprättande av detaljplan. Skulle ärendet återkallas innan beslut fattats debiteras nedlagd tid.

| Ärendetyp | | Avgift |
|-----------|--|-----------|
| C1.01 | Planbesked kategori 1 (alla åtgärder som inte omfattas av kategori 2 eller 3) | 22 500 kr |
| C1.02 | Planbesked kategori 2 (komplexa åtgärder eller åtgärder som kräver miljöbedömning) | 33 700 kr |
| C1.03 | Planbesked kategori 3 (åtgärder som innebär mindre ändring av gällande detaljplan, förlängning av genomförandetid för gällande detaljplan eller andra åtgärder av motsvarande komplexitet) | 12 500 kr |

C2 Detaljplaner, planprogram och områdesbestämmelser

Avgifter debiteras löpande och regleras som huvudregel genom avtal mellan exploatör och kommunen, se kapitel *Särskilda bestämmelser om taxa*

| Ärendetyp | | Avgift |
|-----------|---|---------------|
| C 2.01 | Program, detaljplaner och områdesbestämmelser | Timdebitering |
| C 2.02 | Tillkommande handläggningskostnad per timme | Timdebitering |

Tabell D - Taxetabeller för geografisk information, lantmäteri och mätning

Avgifter exklusive 25% mervärdesskatt (moms) om inte annat anges.
Mediakostnad anges i tabell 1, Bilaga till tabell D.
Prisreduktion anges i tabell 2, Bilaga till tabell D.

D1 Kartdata och produkter ur kartdatabasen

| Ärendetyp | | Avgift | |
|-----------|--|--|---|
| D1.01 | Enkelt utdrag ur fastighetssystemet <i>Servitut och rättigheter är inte utredda</i> | Se tabell E, E.1.1 | |
| D1.02 | Tomtkarta | 0 kr | |
| D1.03 | Bykarta <i>Skala 1:5000</i> | A4 | 57 kr |
| D1.04 | | A3 | 81 kr |
| D1.05 | | A2 | 148 kr |
| D1.06 | | A1 | 193 kr |
| D1.07 | | Enkelt underlag till situationsplan (när nybyggnadskarta ej krävs) <i>Vid behov av inmätning tillkommer timdebitering</i> | 2 498 kr + ev timdebitering |
| D1.08 | Digital kopia ur kartdatabas, rasterformat, jpg, gif, tif, pdf | Timdebitering | |
| D1.09 | Digital kopia ur kartdatabas, vektorformat, dwg, tab, shape | Timdebitering | |
| D1.10 | Grundkarta <i>Underlag till detaljplan, enbart interna beställningar</i> | Nivå A: <9 ha, alt. ursprung D2 el bättre Revidering 1 ingår | 16 237 kr |
| D1.11 | | Nivå A: revidering 2 och framåt | 7 494 kr |
| D1.12 | | Nivå B: >9 ha, alt. ursprung D3 el sämre Revidering 1 ingår | 23 106 kr |
| D1.13 | | Nivå B: revidering 2 och framåt | 9 992 kr |
| D1.14 | | Nivå C: >24 ha Revidering 1 ingår | 28 727 kr |
| D1.15 | | Nivå C: revidering 2 och framåt | 13 739 kr |
| D1.16 | | Fastighetsförteckning <i>Underlag till detaljplan, enbart interna beställningar</i> | Nivå A: <9 ha, alt. ursprung D2 el bättre Revidering 1 ingår |
| D1.17 | Nivå A: revidering 2 och framåt | | 6 245 kr |
| D1.18 | Nivå B: >9 ha, alt. ursprung D3 el sämre Revidering 1 ingår | | 16 861 kr |
| D1.19 | Nivå B: revidering 2 och framåt | | 9 367 kr |
| D1.20 | Nivå C: >24 ha Revidering 1 ingår | | 21 233 kr |
| D1.21 | Nivå C: revidering 2 och framåt | | 9 992 kr |
| D1.22 | Övriga tidskrävande åtgärder <i>Tex extra utredning eller mätning</i> | Timdebitering | |

| D 2 Kartprodukter | | |
|--------------------------|---|---------------|
| Ärendetyp | | Avgift |
| D2.01 | Stadskarta Umeå (inkl. moms), vektor dwg <i>Skala 1:10 000</i> | 10 240 kr |

| D 3 Flygfoton | | |
|----------------------|--|---|
| Ärendetyp | | Avgift |
| D3.01 | Kopia av äldre s/v flygfoto, analog, flygstråk 1956-2011 <i>Flyghöjd 800 meter</i> | 5 kr/ha + timdebitering + mediakostnad (se tabell 1) |
| D3.02 | Kopia av äldre flygfoto s/v, jpg, tif,, flygstråk 1956-2011 <i>Flyghöjd 800 meter</i> | 24 kr/ha + timdebitering |

| D 4 GIS-relaterade produkter och tjänster | | |
|--|---|------------------------------------|
| Ärendetyp | | Avgift |
| D4.01 | Stadsmodell - 3D fasaddraperad <i>Avser endast färdigdraperade byggnader inom centrumfyrcanten</i> | 48 kr/kb + timdebitering |
| D4.02 | 3D konstruktion <i>Exempel skuggstudier, visualiseringar</i> <i>Avser leverans i jpg</i> | Timdebitering |
| D4.03 | Kartframställning, databearbetning, 3D modellering | Timdebitering |
| D4.04 | | Framtagande Timdebitering |
| D4.05 | Webbkarta 2D/3D <i>Gäller endast de kommunala bolagen, denna tjänst säljs ej externt</i> | Drift standard 2 225 kr/år |
| D4.06 | | Drift utökad 4 340 kr/år |
| D4.07 | | Formulärfunktion 3 670 kr/karta |

| D 5 Mätningstjänster | | |
|-----------------------------|---|---------------|
| Ärendetyp | | Avgift |
| D5.01 | Mätuppdrag <i>Exempel grovutstakning, inmätning, gränsutvisning med stakkäpp, etc.</i> | Timdebitering |

| D 6 Stompunkter | | |
|------------------------|---|---------------|
| Ärendetyp | | Avgift |
| D6.01 | Stompunkter, triangelpunkter, polygonpunkter, väggpunkter, fixar, samt punktbeskrivningar <i>Web-lösning där kunden själv kan hämta ner punkter samt anmäla till oss om någon punkt är borta. www.umea.se/stomnatskarta</i> | 0 kr |

| D 7 Publicering och spridning av produkt | | |
|---|--|---------------|
| Ärendetyp | | Avgift |
| D7.01 | Nyttjanderätt för karta - avser tryckt och digital form, infoga "© Umeå kommun" <i>Gäller både intern (inkl. bolag) och extern kund</i> | 0 kr |

| D 8 Fastighetsrättsliga uppdrag och tjänster | | |
|--|---|---|
| | Ärendetyp | Avgift |
| D8.01 | Fastighetsrättsliga uppdrag <i>Exempel värdeintyg, fastighetsutredning, sakägareförteckning, andelsutredning med flera uppdrag</i> | Timdebitering |
| D8.02 | Bildande av samfällighetsförening – ingen mervärdesskatt (moms) tillkommer | 4 600 kr (registreringsavgift) + timdebitering |

Bilaga till Tabell D

Tabell 1. Mediakostnad

| Storlek | Papper | | Fotopapper | |
|---------|--------|--------|------------|---|
| | s/v | Färg | | |
| A4 | 6 kr* | | | * Avgifter för utlämnande av allmän handling se Tabell E, E.1.1 |
| A4 | | 29 kr | 40 kr | |
| A3 | 40 kr | 68 kr | 91 kr | |
| A2 | 63 kr | 103 kr | 130 kr | |
| A1 | 81 kr | 125 kr | 171 kr | |
| A0 | 108 kr | 148 kr | 352 kr | |

Tabell 2. Prisreduktion avseende avgifter till Tabell D.

| | |
|-----------------------------------|---|
| Kommunens verksamheter (ej bolag) | Ingen debitering förutom vid myndighetsutövning |
| Studenter | Studenter kan erhålla digitala kartfiler inom specificerat område för examens- eller studiearbete kostnadsfritt. Vid ev. bearbetning tillämpas timdebitering med 50 % rabatt. |

Tabell E – Taxetabell för utlämning av allmän handling

E 1 Arkiv - utlämning av allmän handling

Utlämning av allmänhandling debiteras med stöd av Umeå kommuns rutin KS-2019/00299-4 "Taxa för utlämnande av allmän handling". Avgifter avseende papperskopior gäller per sida och inte per papper, ett papper med dubbelsidig text räknas alltså som två sidor. Med sida avses en A4-sida.

Vid utlämning via digitala lagringsmedia gäller samma taxa som vid papperskopior.

| Ärendetyp | | Avgift |
|-----------|--|---------------------------------------|
| E 1.1 | Grundavgift för utlämning vid fler än 9 sidor. (<9 sidor gratis) | 50 kr |
| | Kostnad per sida vid fler än 9 sidor. | 2 kr/sida |
| E 1.2 | Lagringsmedia | (kostnad för lagringsmedia debiteras) |

Förklaringar av begrepp

Listan nedan innehåller förklaringar av vissa begrepp som finns i taxan. När begreppen avser handläggningsmoment, är det den genomsnittliga tiden för arbetet med respektive moment som anges i tids- och kostnadsuppskattningarna.

Arbetsplatsbesök

I detta ingår såväl för- som efterarbete som det faktiska arbetsplatsbesöket, samt den genomsnittliga restiden till och från ett arbetsplatsbesök i kommunen.

Avskrivning

Avskrivning av ett ärende sker om sökanden återkallar sin ansökan.

Avslut av ärende

I detta ingår exempelvis rensning, fakturering och arkivering.

Avvikelse från detaljplan

Den föreslagna åtgärden överensstämmer inte med gällande detaljplan eller gällande områdesbestämmelser.

Avvisning

Om en ansökan är så ofullständig att ärendet inte går att pröva i sak, ska ansökningen avvisas.

Expediering och kungörelse

Den genomsnittliga tiden för detta, utslaget på alla ärenden av respektive typ.

Kulturmiljö eller kulturområde

Område eller miljö som bedöms vara historiskt, kulturhistoriskt, miljömässigt eller konstnärligt värdefulla.

Liten avvikelse

Sådan liten avvikelse från gällande detaljplan eller gällande områdesbestämmelser som avses i 9 kap. 31b § PBL.

Lovprövning

I detta ingår exempelvis inläsning av material, prövning och beslutsfattande, den genomsnittliga tiden för eventuella platsbesök, att skriva beslut, grannhörande, remittering och att skriva fram ärenden till nämnden.

Mycket enkel åtgärd

En åtgärd som efter utförd handläggning tagit avsevärt kortare tid än det genomsnittliga ärendet.

Nybyggnad

Uppförande av en ny byggnad eller flyttning av en tidigare uppförd byggnad till en ny plats (definition enligt 1 kap. 4 § PBL).

Planenligt

Den föreslagna åtgärden överensstämmer med gällande detaljplan, gällande områdesbestämmelser eller givet förhandsbesked.

Slutbesked

I detta ingår exempelvis för- och efterarbete och det faktiska slutbeskedet.

Slutsamråd

I detta ingår exempelvis för- och efterarbete och det faktiska slutsamrådet, samt den genomsnittliga restiden till och från en byggarbetsplats.

Start av ärende

I detta ingår exempelvis registrering, upprättande av ärende, kontroll av inkomna handlingar, fördelning av ärenden.

Startbesked

I detta ingår exempelvis för- och efterarbete och det faktiska startbeskedet.

Tekniskt samråd

I detta ingår exempelvis för- och efterarbete och det faktiska samrådet.

Tillbyggnad

Ändring av en byggnad som innebär en ökning av byggnadens volym (definition enligt 1 kap. 4 § PBL).

Utanför planlagt område

Den föreslagna åtgärden ligger utanför område med detaljplan och omfattas inte heller av ett tidigare givet förhandsbesked.

Ändring av en byggnad

En eller flera åtgärder som ändrar en byggnadskonstruktion, funktion, användningssätt, utseende eller kulturhistoriska värde (definition enligt 1 kap. 4 § PBL).

| | |
|--|-----------------|
| Kommunnamn | Umeå Kommun |
| Datum | 2025-01-01 |
| Upprättad av | Byggnadsnämnden |
| Handläggningskostnad per timme för lov, anmälan mm | 1 249 kr |

| A Taxetabeller för lov, anmälan mm | | | | | |
|--|--|-------------------------|-----------------------|--------------------------------|---------------------|
| A1 Bygglov och teknisk kontroll för en- och tvåbostadshus och komplementbyggnader | | | | | |
| Ärendetyp | | | Avgift för lov | Avgift för genomförande | Total avgift |
| A 1.01 | Nybyggnad av ett en- eller tvåbostadshus. | Planenligt | 16 237 kr | 19 984 kr | 36 221 kr |
| A 1.02 | Ingår gör även tillhörande lovpliktiga komplementbyggnader samt andra bygglovpliktiga och anmälningspliktiga åtgärder som ingår i samma ansökan som nybyggnaden av bostadshuset. | Avviker från detaljplan | 23 106 kr | 19 984 kr | 43 090 kr |
| A 1.03 | | Utanför planlagt område | 21 233 kr | 19 984 kr | 41 217 kr |
| A 1.04 | Nybyggnad av ett fritidshus med högst två bostäder. | Planenligt | 14 988 kr | 19 984 kr | 34 972 kr |
| A 1.05 | Ingår gör även tillhörande lovpliktiga komplementbyggnader samt andra bygglovpliktiga och anmälningspliktiga åtgärder som ingår i samma ansökan som nybyggnaden av bostadshuset. | Avviker från detaljplan | 21 857 kr | 19 984 kr | 41 841 kr |
| A 1.06 | | Utanför planlagt område | 19 984 kr | 19 984 kr | 39 968 kr |
| A 1.07 | Nybyggnad av komplementbyggnad, med tekniskt samråd | Planenligt | 12 490 kr | 7 494 kr | 19 984 kr |
| A 1.08 | | Avviker från detaljplan | 17 486 kr | 7 494 kr | 24 980 kr |
| A 1.09 | | Utanför planlagt område | 17 486 kr | 7 494 kr | 24 980 kr |
| A 1.10 | Nybyggnad av komplementbyggnad, mycket enkel, utan tekniskt samråd | Planenligt | 8 118 kr | 1 249 kr | 9 367 kr |
| A 1.11 | | Avviker från detaljplan | 13 739 kr | 1 249 kr | 14 988 kr |
| A 1.12 | | Utanför planlagt område | 13 739 kr | 1 249 kr | 14 988 kr |
| A 1.13 | Nybyggnad av komplementbyggnad, utan tekniskt samråd | Planenligt | 11 865 kr | 1 249 kr | 13 114 kr |
| A 1.14 | | Avviker från detaljplan | 16 861 kr | 1 249 kr | 18 110 kr |
| A 1.15 | | Utanför planlagt område | 16 861 kr | 1 249 kr | 18 110 kr |
| A 1.16 | Tillbyggnad, med tekniskt samråd | Planenligt | 12 490 kr | 7 494 kr | 19 984 kr |
| A 1.17 | | Avviker från detaljplan | 17 486 kr | 7 494 kr | 24 980 kr |
| A 1.18 | | Utanför planlagt område | 17 486 kr | 7 494 kr | 24 980 kr |
| A 1.19 | Tillbyggnad, mycket enkel, utan tekniskt samråd | Planenligt | 8 118 kr | 1 249 kr | 9 367 kr |
| A 1.20 | | Avviker från detaljplan | 13 739 kr | 1 249 kr | 14 988 kr |
| A 1.21 | | Utanför planlagt område | 13 739 kr | 1 249 kr | 14 988 kr |

| | | | | | |
|--------|---|---|------------|----------|-----------|
| A 1.22 | | Planenligt | 11 865 kr | 1 249 kr | 13 114 kr |
| A 1.23 | Tillbyggnad, utan tekniskt samråd | Avviker från detaljplan | 16 861 kr | 1 249 kr | 18 110 kr |
| A 1.24 | | Utanför planlagt område | 16 861 kr | 1 249 kr | 18 110 kr |
| A 1.25 | | Planenligt | 8 118 kr | 4 996 kr | 13 114 kr |
| A 1.26 | Fasadändring, med tekniskt samråd Måla om, byta material, byta dörrar eller fönster och liknande | Avviker från detaljplan | 13 739 kr | 4 996 kr | 18 735 kr |
| A 1.27 | | Inom kulturmiljöområde | 12 490 kr | 4 996 kr | 17 486 kr |
| A 1.28 | | Planenligt | 7 494 kr | 1 249 kr | 8 743 kr |
| A 1.29 | Fasadändring, utan tekniskt samråd Måla om, byta material, byta dörrar eller fönster och liknande | Planenligt- mycket enkel åtgärd | 4 996 kr | 1 249 kr | 6 245 kr |
| A 1.30 | | Avviker från detaljplan | 13 114 kr | 1 249 kr | 14 363 kr |
| A 1.31 | | Inom kulturmiljöområde | 11 865 kr | 1 249 kr | 13 114 kr |
| A 1.32 | | Per styck för nybyggnad av fler likartade en- eller tvåbostadshus utöver det första, i en och samma ansökan (gruppbebyggelse) | Planenligt | 2 498 kr | 4 996 kr |
| A 1.33 | Per styck för nybyggnad av fler likartade en- eller tvåbostadshus utöver det första, i en och samma ansökan (gruppbebyggelse) | Avviker från detaljplan | 3 747 kr | 4 996 kr | 8 743 kr |
| A 1.34 | Ändrad användning av småhus och tillhörande komplementbyggnader från bostad (1-2 lägenheter) till annan användning med tekniskt samråd | Planenligt | 12 490 kr | 7 494 kr | 19 984 kr |
| A 1.35 | | Avviker från detaljplan | 17 486 kr | 7 494 kr | 24 980 kr |
| A 1.36 | | Utanför planlagt område | 17 486 kr | 7 494 kr | 24 980 kr |
| A 1.37 | Ändrad användning av småhus och tillhörande komplementbyggnader från bostad (1-2 lägenheter) till annan användning utan tekniskt samråd | Planenligt | 12 490 kr | 1 249 kr | 13 739 kr |
| A 1.38 | | Avviker från detaljplan | 17 486 kr | 1 249 kr | 18 735 kr |
| A 1.39 | | Utanför planlagt område | 17 486 kr | 1 249 kr | 18 735 kr |

| A2 Bygglov och teknisk kontroll för byggnader som inte hör till ett småhus enligt tabell A 1 | | | | | |
|---|--|------------------|-----------------------|--------------------------------|---------------------|
| | | Ärendetyp | Avgift för lov | Avgift för genomförande | Total avgift |
| A2.01 | | Planenligt | 12 490 kr | 11 241 kr | 23 731 kr |

| | | | | | |
|-------|---|-------------------------|-----------|-----------|------------|
| A2.02 | Nybyggnad och tillbyggnad 0-100 kvm (BTA+OPA), med tekniskt samråd | Avviker från detaljplan | 19 984 kr | 11 241 kr | 31 225 kr |
| A2.03 | | Utanför planlagt område | 19 984 kr | 11 241 kr | 31 225 kr |
| A2.04 | Nybyggnad och tillbyggnad 0-100 kvm (BTA+OPA), utan tekniskt samråd | Planenligt | 11 865 kr | 1 873 kr | 13 738 kr |
| A2.05 | | Avviker från detaljplan | 19 359 kr | 1 873 kr | 21 232 kr |
| A2.06 | | Utanför planlagt område | 19 359 kr | 1 873 kr | 21 232 kr |
| A2.07 | Nybyggnad och tillbyggnad 101-1000 kvm (BTA+OPA) | Planenligt | 25 604 kr | 32 474 kr | 58 078 kr |
| A2.08 | | Avviker från detaljplan | 33 098 kr | 32 474 kr | 65 572 kr |
| A2.09 | | Utanför planlagt område | 33 098 kr | 32 474 kr | 65 572 kr |
| A2.10 | Nybyggnad och tillbyggnad 1001-5000 kvm (BTA+OPA) | Planenligt | 47 462 kr | 42 466 kr | 89 928 kr |
| A2.11 | | Avviker från detaljplan | 56 205 kr | 42 466 kr | 98 671 kr |
| A2.12 | | Utanför planlagt område | 52 458 kr | 42 466 kr | 94 924 kr |
| A2.13 | Nybyggnad och tillbyggnad ≥5001 kvm (BTA+OPA) | Planenligt | 51 209 kr | 48 711 kr | 99 920 kr |
| A2.14 | | Avviker från detaljplan | 59 952 kr | 48 711 kr | 108 663 kr |
| A2.15 | | Utanför planlagt område | 56 205 kr | 48 711 kr | 104 916 kr |
| A2.16 | Nybyggnad och tillbyggnad ≥101 kvm (BTA+OPA), utan tekniskt samråd ex.vis tälthall | Planenligt | 14 363 kr | 2 498 kr | 16 861 kr |
| A2.17 | | Avviker från detaljplan | 21 857 kr | 2 498 kr | 24 355 kr |
| A2.18 | | Utanför planlagt område | 21 857 kr | 2 498 kr | 24 355 kr |
| A2.19 | Fasadändring, med tekniskt samråd Måla om, byta material, byta dörrar eller fönster och liknande som påverkar byggnadens utseende | Planenligt | 8 118 kr | 8 743 kr | 16 861 kr |
| A2.20 | | Avviker från detaljplan | 16 237 kr | 8 743 kr | 24 980 kr |
| A2.21 | | Inom kulturmiljöområde | 13 739 kr | 8 743 kr | 22 482 kr |
| A2.22 | Fasadändring, utan tekniskt samråd Måla om, byta material, byta dörrar eller fönster och liknande som påverkar byggnadens utseende | Planenligt | 8 118 kr | 1 873 kr | 9 991 kr |
| A2.23 | | Avviker från detaljplan | 15 612 kr | 1 873 kr | 17 485 kr |
| A2.24 | | Inom kulturmiljöområde | 13 114 kr | 1 873 kr | 14 987 kr |
| A2.25 | Ändrad användning, med tekniskt samråd | Planenligt | 13 739 kr | 22 482 kr | 36 221 kr |
| A2.26 | | Avviker från detaljplan | 21 233 kr | 22 482 kr | 43 715 kr |

| | | | | | |
|-------|---|-------------------------|-----------|-----------|-----------|
| A2.27 | | Utanför planlagt område | 18 735 kr | 22 482 kr | 41 217 kr |
| A2.28 | | Planenligt | 13 739 kr | 1 873 kr | 15 612 kr |
| A2.29 | Ändrad användning, utan tekniskt samråd | Avviker från detaljplan | 21 233 kr | 1 873 kr | 23 106 kr |
| A2.30 | | Utanför planlagt område | 18 735 kr | 1 873 kr | 20 608 kr |

| A3 Bygglov och teknisk kontroll för skyltar och ljusanordningar | | | | | |
|--|--|--|----------------|-------------------------|--------------|
| Ärendetyp | | | Avgift för lov | Avgift för genomförande | Total avgift |
| A3.01 | Sätta upp, flytta eller väsentligt ändra en skylt eller ljusanordning med liten omgivningspåverkan | | 8 743 kr | 1 873 kr | 10 616 kr |
| A3.02 | Sätta upp, flytta eller väsentligt ändra en skylt eller ljusanordning med stor omgivningspåverkan | | 11 241 kr | 1 873 kr | 13 114 kr |
| A3.03 | Ytterligare skylt eller ljusanordning utöver den första | | 1 249 kr | 0 kr | 1 249 kr |

| A4 Bygglov och teknisk kontroll för andra anläggningar än byggnader, del 1 | | | | | |
|---|---|--|--|--|---------------|
| Ärendetyp | | | | | Avgift |
| A4.01 | Anordnande, inrättande, uppförande, flytt eller väsentlig ändring av nöjesparker, djurparker, idrottsplatser, skidbackar med liftar, kabinbanor, campingplatser, skjutbanor, småbåtshamnar, friluftsbad, motorbanor och golfbanor | | | | Timdebitering |
| A4.02 | Anordnande, inrättande, uppförande, flytt eller väsentlig ändring av upplag och materialgårdar | | | | Timdebitering |
| A4.03 | Anordnande, inrättande, uppförande, flytt eller väsentlig ändring av tunnlar och berggrum som inte är avsedda för väg, järnväg, tunnelbana eller gruvdrift | | | | Timdebitering |
| A4.04 | Anordnande, inrättande, uppförande, flytt eller väsentlig ändring av fasta cisterner och andra fasta anläggningar för kemiska produkter som är hälso- och miljöfarliga och för varor som kan medföra brand eller andra olyckshändelser | | | | Timdebitering |
| A4.05 | Anordnande, inrättande, uppförande, flytt eller väsentlig ändring av radio- eller telemaster eller torn | | | | Timdebitering |
| A4.06 | Anordnande, inrättande, uppförande, flytt eller väsentlig ändring av vindkraftverk som a) är högre än 20 meter över markytan b) placeras på ett avstånd från gränsen som är mindre än kraftverkets höjd över marken c) monteras fast på en byggnad, eller d) har en vindturbin med en diameter som är större än tre meter | | | | Timdebitering |
| A4.07 | Anordnande, inrättande, uppförande, flytt eller väsentlig ändring av begravningsplatser | | | | Timdebitering |

| A5 Bygglov och teknisk kontroll för andra anläggningar än byggnader, del 2 (murar och plank, parkeringsplatser utomhus och transformatorstationer) | | | | | |
|--|--|-------------------------|----------------|-------------------------|--------------|
| Ärendetyp | | | Avgift för lov | Avgift för genomförande | Total avgift |
| A5.01 | | Planenligt | 9 368 kr | 4 996 kr | 14 364 kr |
| A5.02 | Anordnande, inrättande, uppförande, flytt eller väsentlig ändring av mur eller plank, med tekniskt samråd | Avviker från detaljplan | 15 613 kr | 4 996 kr | 20 609 kr |
| A5.03 | | Utanför planlagt område | 15 613 kr | 4 996 kr | 20 609 kr |
| A5.04 | | Planenligt | 9 367 kr | 1 249 kr | 10 616 kr |
| A5.05 | Anordnande, inrättande, uppförande, flytt eller väsentlig ändring av mur eller plank, utan tekniskt samråd | Avviker från detaljplan | 15 612 kr | 1 249 kr | 16 861 kr |
| A5.06 | | Utanför planlagt område | 15 612 kr | 1 249 kr | 16 861 kr |
| A5.07 | | Planenligt | 8 118 kr | 4 996 kr | 13 114 kr |
| A5.08 | Anordnande, inrättande, uppförande, flytt eller väsentlig ändring av parkeringsplatser utomhus, med tekniskt samråd | Avviker från detaljplan | 15 612 kr | 4 996 kr | 20 608 kr |
| A5.09 | | Utanför planlagt område | 13 114 kr | 4 996 kr | 18 110 kr |
| A5.10 | | Planenligt | 8 118 kr | 1 249 kr | 9 367 kr |
| A5.11 | Anordnande, inrättande, uppförande, flytt eller väsentlig ändring av parkeringsplatser utomhus, utan tekniskt samråd | Avviker från detaljplan | 15 612 kr | 1 249 kr | 16 861 kr |
| A5.12 | | Utanför planlagt område | 13 114 kr | 1 249 kr | 14 363 kr |
| A5.13 | | Planenligt | 7 494 kr | 1 249 kr | 8 743 kr |
| A5.14 | Anordnande, inrättande, uppförande, flytt eller väsentlig ändring av transformatorstation | Avviker från detaljplan | 14 363 kr | 1 249 kr | 15 612 kr |
| A5.15 | | Utanför planlagt område | 12 490 kr | 1 249 kr | 13 739 kr |

| A6 Förlängning av tidsbegränsat bygglov | | Avgift |
|--|--------------------------------------|-----------|
| A6.01 | Förlängning av tidsbegränsat bygglov | 12 490 kr |

| A7 Förlängning av tidsbegränsat bygglov för ändamål av säsongskarakter | | Avgift |
|---|---|-----------|
| A7.01 | Förlängning av tidsbegränsat bygglov för ändamål av säsongskarakter | 12 490 kr |

| A8 Anmälningsskyldiga åtgärder | | Avgift |
|---------------------------------------|--|--------|
| Ärendetyp | | Avgift |

| | | |
|--------|---|-----------|
| A 8.01 | Rivning av byggnad eller en del av byggnad, med tekniskt samråd | 11 241 kr |
| A 8.02 | Rivning av byggnad eller del av en byggnad, utan tekniskt samråd | 6 245 kr |
| A 8.03 | Nybyggnad eller tillbyggnad som enligt 9 kap. 7 § PBL har undantagits från krav på bygglov, med tekniskt samråd | 11 241 kr |
| A 8.04 | Nybyggnad eller tillbyggnad som enligt 9 kap. 7 § PBL har undantagits från krav på bygglov, utan tekniskt samråd | 6 245 kr |
| A 8.05 | Större inre ombyggnation/ändring som kan påverka planlösning, brandskydd, konstruktion, ventilation och installationer, med tekniskt samråd | 24 980 kr |
| A 8.06 | Större inre ombyggnation/ändring som kan påverka planlösning, brandskydd, konstruktion, ventilation och installationer, utan tekniskt samråd | 9 992 kr |
| A 8.07 | Installation eller väsentlig ändring av hiss, med tekniskt samråd | 12 490 kr |
| A 8.08 | Installation eller väsentlig ändring av hiss, utan tekniskt samråd | 6 245 kr |
| A 8.09 | Installation eller väsentlig ändring av eldstad eller rökkanal, med tekniskt samråd | 4 371 kr |
| A 8.10 | Installation eller väsentlig ändring av eldstad eller rökkanal, utan tekniskt samråd | 3 122 kr |
| A 8.11 | Installation eller väsentlig ändring av anordning för ventilation, med tekniskt samråd | 12 490 kr |
| A 8.12 | Installation eller väsentlig ändring av anordning för ventilation, utan tekniskt samråd | 6 245 kr |
| A 8.13 | Installation eller väsentlig ändring av anläggning för vattenförsörjning eller avlopp i en byggnad eller inom en tomt, med tekniskt samråd | 12 490 kr |
| A 8.14 | Installation eller väsentlig ändring av en anläggning för vattenförsörjning eller avlopp i en byggnad eller inom en tomt, utan tekniskt samråd | 3 122 kr |
| A 8.15 | Ändring av byggnad som väsentligt ändrar planlösningen, med tekniskt samråd | 12 490 kr |
| A 8.16 | Ändring av byggnad som väsentligt ändrar planlösningen, utan tekniskt samråd | 6 245 kr |
| A 8.17 | Ändring av byggnad som väsentligt ändrar eller påverkar bärande konstruktion, med tekniskt samråd | 12 490 kr |
| A 8.18 | Ändring av byggnad som väsentligt ändrar eller påverkar bärande konstruktion, utan tekniskt samråd | 6 245 kr |
| A 8.19 | Ändring av byggnad som väsentligt påverkar brandskyddet i byggnaden, med tekniskt samråd | 12 490 kr |
| A 8.20 | Ändring av byggnad som väsentligt påverkar brandskyddet i byggnaden, utan tekniskt samråd | 6 245 kr |
| A 8.21 | Underhåll av sådant byggnadsverk med särskilt bevarandevärde som omfattas av skyddsbestämmelser som har beslutats med stöd av 4 kap. 16 § eller 42 § första stycket 5 c PBL eller motsvarande äldre föreskrifter, med tekniskt samråd | 11 241 kr |

| | | |
|--------|---|-----------|
| A 8.22 | Underhåll av sådant byggnadsverk med särskilt bevarandevärde som omfattas av skyddsbestämmelser som har beslutats med stöd av 4 kap. 16 § eller 42 § första stycket 5 c PBL eller motsvarande äldre föreskrifter, utan tekniskt samråd | 6 245 kr |
| A 8.23 | Nybyggnad eller väsentlig ändring av ett vindkraftverk, med tekniskt samråd | 12 490 kr |
| A 8.24 | Nybyggnad eller väsentlig ändring av ett vindkraftverk, utan tekniskt samråd | 6 245 kr |
| A 8.25 | Uppförande eller tillbyggnad av sådan komplementbyggnad som avses i 9 kap. 4 a § PBL, med tekniskt samråd (attefallshus i form av komplementbyggnad) | 9 992 kr |
| A 8.26 | Uppförande eller tillbyggnad av sådan komplementbyggnad som avses i 9 kap. 4 a § PBL, utan tekniskt samråd (attefallshus i form av komplementbyggnad) | 6 245 kr |
| A 8.27 | Uppförande eller tillbyggnad av sådant komplementbostadshus som avses i 9 kap. 4 a § PBL, med tekniskt samråd (attefallshus i form av komplementbostadshus) | 14 988 kr |
| A 8.28 | Uppförande eller tillbyggnad av sådant komplementbostadshus som avses i 9 kap. 4 a § PBL, utan tekniskt samråd (attefallshus i form av komplementbostadshus) | 9 992 kr |
| A 8.29 | Ändring av sådan komplementbyggnad som avses i 9 kap. 4 a § PBL så att den blir ett sådant komplementbostadshus som avses i 9 kap. 4 a § PBL, med tekniskt samråd (ändring av attefallshus i form av komplementbyggnad till attefallshus i form av komplementbostadshus) | 12 490 kr |
| A 8.30 | Ändring av sådan komplementbyggnad som avses i 9 kap. 4 a § PBL så att den blir ett sådant komplementbostadshus som avses i 9 kap. 4 a § PBL, utan tekniskt samråd (ändring av attefallshus i form av komplementbyggnad till attefallshus i form av komplementbostadshus) | 7 494 kr |
| A 8.31 | Göra sådan anmälningspliktig tillbyggnad som avses i 9 kap. 4 b § 1 st. 1 PBL, med tekniskt samråd (attefallstillbyggnad) | 11 241 kr |
| A 8.32 | Göra sådan anmälningspliktig tillbyggnad som avses i 9 kap. 4 b § 1 st. 1 PBL, utan tekniskt samråd (attefallstillbyggnad) | 6 245 kr |
| A 8.33 | Bygga sådan anmälningspliktig takkupa som avses i 9 kap. 4 b § 1 st. 2 PBL, med tekniskt samråd (attefallstakkupa) | 11 241 kr |
| A 8.34 | Bygga sådan anmälningspliktig takkupa som avses i 9 kap. 4 b § 1 st. 2 PBL, utan tekniskt samråd (attefallstakkupa) | 6 245 kr |
| A 8.35 | Sådan anmälningspliktig inredning av ytterligare en bostad som avses i 9 kap. 4 c § PBL, med tekniskt samråd | 13 739 kr |
| A 8.36 | Sådan anmälningspliktig inredning av ytterligare en bostad som avses i 9 kap. 4 c § PBL, utan tekniskt samråd | 7 494 kr |

| | | | | |
|-----------|--|----------------|-------------------------|--------------|
| A9 | Marklov och teknisk kontroll för marklovpliktiga åtgärder | | | |
| | Ärendetyp | Avgift för lov | Avgift för genomförande | Total avgift |

| | | | | |
|--------|--|----------|----------|-----------|
| A 9.01 | Marklovpiktig åtgärd, med tekniskt samråd | 9 367 kr | 7 494 kr | 16 861 kr |
| A 9.02 | Marklovpiktig åtgärd, utan tekniskt samråd | 9 367 kr | 2 498 kr | 11 865 kr |

| A10 Rivningslov och teknisk kontroll för åtgärder som kräver rivningslov | | | | |
|---|---|----------------|-------------------------|--------------|
| Ärendetyp | | Avgift för lov | Avgift för genomförande | Total avgift |
| A10.01 | Åtgärd som kräver rivningslov, med tekniskt samråd | 9 367 kr | 8 743 kr | 18 110 kr |
| A10.02 | Åtgärd som kräver rivningslov, utan tekniskt samråd | 9 367 kr | 2 498 kr | 11 865 kr |

| A11 Förhandsbesked | | | | Avgift |
|---------------------------|----------------|--|--|-----------|
| A11.01 | Förhandsbesked | | | 18 735 kr |

| A12 Villkorsbesked | | | | Avgift |
|---------------------------|----------------|--|--|---------------|
| A12.01 | Villkorsbesked | | | Timdebitering |

| A13 Ingripandebesked | | | | Avgift |
|-----------------------------|------------------|--|--|---------------|
| A13.01 | Ingripandebesked | | | Timdebitering |

| A14 Strandskyddsdispens | | | | Avgift |
|--------------------------------|---------------------|--|--|-----------|
| A14.01 | Strandskyddsdispens | | | 12 490 kr |

| A15 Extra arbetsinsatser under genomförandet | | | | Avgift |
|---|---|--|--|----------|
| A 15.01 | Extra tekniskt samråd, utöver det första, per styck | | | 7 494 kr |
| A 15.02 | Extra beslut om startbesked, utöver det första, per styck | | | 2 498 kr |
| A 15.03 | Extra arbetsplatsbesök, utöver det första, per styck | | | 6 245 kr |
| A 15.04 | Beslut om kompletterande villkor, per styck | | | 2 498 kr |
| A 15.05 | Extra slutsamråd, utöver det första, per styck | | | 6 245 kr |
| A 15.06 | Beslut om interimistiskt slutbesked, per styck | | | 2 498 kr |
| A 15.07 | Extra beslut om slutbesked, utöver det första, per styck | | | 2 498 kr |

| | | |
|---------|---|----------|
| A 15.08 | Beslut om byte av kontrollansvarig, per styck | 2 498 kr |
|---------|---|----------|

| A16 Nybyggnadskarta | | Avgift |
|----------------------------|---|---------------|
| A 16.01 | Nybyggnadskarta ≤ 2000 m ² | 11 865 kr |
| A 16.02 | Nybyggnadskarta, enkelt förfarande ≤ 2000 m ² <i>Enkelt förfarande kan tillämpas utanför planlagt område och kommunalt VA</i> | 9 992 kr |
| A 16.03 | Tillägg för varje extra 1000 m ² | 1 873 kr |
| A 16.04 | Revidering av nybyggnadskarta <i>Revidering görs för ärenden som är upp till 5 år gammal. Vid revidering kan mätning enligt timdebitering tillkomma.</i> | 5 620 kr |
| A 16.05 | Övriga tidskrävande åtgärder <i>Tex extra utredning eller mätning</i> | Timdebitering |

| A17 Utstakning | | Avgift |
|-----------------------|-----------------------------------|---------------|
| A 17.01 | Grundavgift finutstakning | 2 810 kr |
| A 17.06 | Tillägg per byggnad | 4 059 kr |
| A 17.07 | Lägeskontroll | 5 621 kr |
| A 17.08 | Avgift för utstakning i egen regi | 2 498 kr |

För andra typer av mätuppdrag se tabell D 5 Mätningstjänster

* Mervärdeskatt (moms) tillkommer

| A18 Lov för åtgärder som inte kräver lov (frivilliga lov) | | Avgift |
|--|---|----------------------------------|
| A18.01 | Åtgärd som inte kräver lov, där närliggande eller i princip motsvarande åtgärd finns i någon av taxans övriga tabeller | I enlighet med tillämplig tabell |
| A18.02 | Åtgärd som inte kräver lov, där närliggande eller i princip motsvarande åtgärd inte finns i någon av taxans övriga tabeller | Timdebitering |

| A19 Andra tids- och kostnadskrävande åtgärder | | Avgift |
|--|---|---------------|
| A19.01 | Andra tids- och kostnadskrävande åtgärder | Timdebitering |

| A20 Avslag | | Avgift |
|-------------------|--|---------------|
|-------------------|--|---------------|

| | | |
|--------|--------------------------------|---------------|
| A20.01 | Beslut om att avslå en ansökan | Timdebitering |
|--------|--------------------------------|---------------|

| | | |
|------------|--------------------|---------------|
| A21 | Avskrivning | Avgift |
|------------|--------------------|---------------|

| | | |
|--------|-----------------------------------|---------------|
| A21.01 | Beslut om att avskriva en ansökan | Timdebitering |
|--------|-----------------------------------|---------------|

| | | |
|------------|------------------|---------------|
| A22 | Avvisning | Avgift |
|------------|------------------|---------------|

| | | |
|--------|---------------------------------|---------------|
| A22.01 | Beslut om att avvisa en ansökan | Timdebitering |
|--------|---------------------------------|---------------|

| | | |
|------------|-------------------------|---------------|
| A23 | Neka startbesked | Avgift |
|------------|-------------------------|---------------|

| | | |
|--------|--------------------------------|---------------|
| A23.01 | Beslut om att neka startbesked | Timdebitering |
|--------|--------------------------------|---------------|

| | | |
|------------|----------------|---------------|
| A24 | Tillsyn | Avgift |
|------------|----------------|---------------|

| | | |
|--------|--------------------------------|---------------|
| A24.01 | Beslut om att neka startbesked | Timdebitering |
|--------|--------------------------------|---------------|

| | | |
|--------|---------------------|---------------|
| A24.02 | Tillsyn strandskydd | Timdebitering |
|--------|---------------------|---------------|

| | | |
|------------|-------------------|---------------|
| A25 | Kungörelse | Avgift |
|------------|-------------------|---------------|

| | | |
|--------|---------------------------|----------|
| A25.01 | Kungörelse (lokaltidning) | 7 500 kr |
|--------|---------------------------|----------|

| A 1 Tidsuppskattning | | | | | | | | | | | | | | | | | |
|---|---|---|----------------------|----------------------|---------------|-----------------|-------------|------------------|------------|------------|-------------------|----------------------------|-----------------|----------------|-------------------------|--------------|-------|
| Bygglov och teknisk kontroll för en- och tvåbostadshus och komplementbyggnader | | | | | | | | | | | | | | | | | |
| Kommentar | | | | | | | | | | | | | | | | | |
| När det gäller en- och tvåbostadshus räknas tillhörande bygglovspliktiga komplementbyggnader och andra lovpliktiga åtgärder (exempelvis plank och murar), med i ärendetyperna för nybyggnad, om all ingår i en och samma ansökan. Detsamma gäller även eventuella anmälningspliktiga åtgärder (exempelvis elstad och VA-anslutning), om de ingår i samma ansökan som nybyggnaden av bostadshuset. | | | | | | | | | | | | | | | | | |
| I A1.25 avses gruppbebyggelse av småhus, om ansökan gäller flera likartade en- eller tvåbostadshus. Då tas avgift ut för det första huset i enhetlighet med rätt ärendetyp avseende nybyggnad. För de övriga byggnaderna i ansökan tillkommer en avgift per styck i enhetlighet med A1.25. När tidsuppskattningen för A1.25 ska alltså bara de handläggningmoment som upprepas för varje ytterligare hus i samma ansökan tas med, till exempel arbetsplatsbesök men inte registrering. Om ansökan gäller en gruppbebyggelse där byggnaderna och/eller de topografiska förhållandena skiljer sig så väsentligt åt att prövningen blir i princip helt ny för varje byggnad, bör avgiften istället tas ut i enhetlighet med rätt ärendetyp avseende nybyggnad en gång per byggnad. | | | | | | | | | | | | | | | | | |
| För lösbegränsade eller säsongbetonade lov tas samma avgift ut som för permanent lov. | | | | | | | | | | | | | | | | | |
| Timmarna redovisade för tekniskt samråd, slutsamråd och slutbesök motsvarar ett samråd, ett besök eller ett beslut. Arbetsinsatser utöver detta tillkommer tilläggsdebitering. | | | | | | | | | | | | | | | | | |
| Ärendetyp | | Administration, arkivering och avslut av ärende | Handläggning bygglov | Hörande av sakkämare | Beslut om lov | Tekniskt samråd | Startbesked | Arbetsplatsbesök | Slutsamråd | Slutbesked | Summa tid för lov | Summa tid för genomförande | Summa total tid | Avgift för lov | Avgift för genomförande | Total avgift | |
| A.1.01 | Nybyggnad av ett en- eller tvåbostadshus. | Plannligt | 2,5 | 7,5 | 0 | 3 | 7 | 1 | 3 | 4 | 1 | 13,0 | 16,0 | 29,0 | 16237 | 19984 | 36221 |
| A.1.02 | Inger gör även tillhörande lovpliktiga komplementbyggnader samt andra bygglovspliktiga och anmälningspliktiga åtgärder som ingår i samma ansökan som nybyggnaden av bostadshuset. | Avviker från detaljplan | 2,5 | 9 | 4 | 3 | 7 | 1 | 3 | 4 | 1 | 18,5 | 16,0 | 34,5 | 23108 | 19984 | 43090 |
| A.1.03 | | Utänför planlagt område | 2,5 | 7,5 | 4 | 3 | 7 | 1 | 3 | 4 | 1 | 17,0 | 16,0 | 33,0 | 21233 | 19984 | 41217 |
| A.1.04 | Nybyggnad av ett frilandshus med högst två bostäder. | Plannligt | 2,5 | 6,5 | 0 | 3 | 7 | 1 | 3 | 4 | 1 | 12,0 | 16,0 | 28,0 | 14988 | 19984 | 34972 |
| A.1.05 | Inger gör även tillhörande lovpliktiga komplementbyggnader samt andra bygglovspliktiga och anmälningspliktiga åtgärder som ingår i samma ansökan som nybyggnaden av bostadshuset. | Avviker från detaljplan | 2,5 | 8 | 4 | 3 | 7 | 1 | 3 | 4 | 1 | 17,5 | 16,0 | 33,5 | 21857 | 19984 | 41841 |
| A.1.06 | | Utänför planlagt område | 2,5 | 6,5 | 4 | 3 | 7 | 1 | 3 | 4 | 1 | 16,0 | 16,0 | 32,0 | 19984 | 19984 | 39968 |
| A.1.07 | | Plannligt | 2 | 5 | 0 | 3 | 2 | 1 | 0 | 2 | 1 | 10,0 | 6,0 | 16,0 | 12490 | 7494 | 19984 |
| A.1.08 | Nybyggnad av komplementbyggnad, med tekniskt samråd | Avviker från detaljplan | 2 | 5 | 4 | 3 | 2 | 1 | 0 | 2 | 1 | 14,0 | 6,0 | 20,0 | 17486 | 7494 | 24980 |
| A.1.09 | | Utänför planlagt område | 2 | 5 | 4 | 3 | 2 | 1 | 0 | 2 | 1 | 14,0 | 6,0 | 20,0 | 17486 | 7494 | 24980 |
| A.1.10 | | Plannligt | 1,5 | 2 | 0 | 3 | 0 | 0,5 | 0 | 0 | 0,5 | 6,5 | 1,0 | 7,5 | 8118 | 1249 | 9367 |
| A.1.11 | Nybyggnad av komplementbyggnad, mycket enkel, utan tekniskt samråd | Avviker från detaljplan | 1,5 | 2,5 | 4 | 3 | 0 | 0,5 | 0 | 0 | 0,5 | 11,0 | 1,0 | 12,0 | 13739 | 1249 | 14988 |
| A.1.12 | | Utänför planlagt område | 1,5 | 2,5 | 4 | 3 | 0 | 0,5 | 0 | 0 | 0,5 | 11,0 | 1,0 | 12,0 | 13739 | 1249 | 14988 |
| A.1.13 | | Plannligt | 1,5 | 5 | 0 | 3 | 0 | 0,5 | 0 | 0 | 0,5 | 9,5 | 1,0 | 10,5 | 11865 | 1249 | 13114 |
| A.1.14 | Nybyggnad av komplementbyggnad, utan tekniskt samråd | Avviker från detaljplan | 1,5 | 5 | 4 | 3 | 0 | 0,5 | 0 | 0 | 0,5 | 13,5 | 1,0 | 14,5 | 16861 | 1249 | 18110 |
| A.1.15 | | Utänför planlagt område | 1,5 | 5 | 4 | 3 | 0 | 0,5 | 0 | 0 | 0,5 | 13,5 | 1,0 | 14,5 | 16861 | 1249 | 18110 |
| A.1.16 | | Plannligt | 2 | 5 | 0 | 3 | 2 | 1 | 0 | 2 | 1 | 10,0 | 6,0 | 16,0 | 12490 | 7494 | 19984 |
| A.1.17 | Tillbyggnad, med tekniskt samråd | Avviker från detaljplan | 2 | 5 | 4 | 3 | 2 | 1 | 0 | 2 | 1 | 14,0 | 6,0 | 20,0 | 17486 | 7494 | 24980 |
| A.1.18 | | Utänför planlagt område | 2 | 5 | 4 | 3 | 2 | 1 | 0 | 2 | 1 | 14,0 | 6,0 | 20,0 | 17486 | 7494 | 24980 |
| A.1.19 | | Plannligt | 1,5 | 2 | 0 | 3 | 0 | 0,5 | 0 | 0 | 0,5 | 6,5 | 1,0 | 7,5 | 8118 | 1249 | 9367 |
| A.1.20 | Tillbyggnad, mycket enkel, utan tekniskt samråd | Avviker från detaljplan | 1,5 | 2,5 | 4 | 3 | 0 | 0,5 | 0 | 0 | 0,5 | 11,0 | 1,0 | 12,0 | 13739 | 1249 | 14988 |
| A.1.21 | | Utänför planlagt område | 1,5 | 2,5 | 4 | 3 | 0 | 0,5 | 0 | 0 | 0,5 | 11,0 | 1,0 | 12,0 | 13739 | 1249 | 14988 |
| A.1.22 | | Plannligt | 1,5 | 5 | 0 | 3 | 0 | 0,5 | 0 | 0 | 0,5 | 9,5 | 1,0 | 10,5 | 11865 | 1249 | 13114 |
| A.1.23 | Tillbyggnad, utan tekniskt samråd | Avviker från detaljplan | 1,5 | 5 | 4 | 3 | 0 | 0,5 | 0 | 0 | 0,5 | 13,5 | 1,0 | 14,5 | 16861 | 1249 | 18110 |
| A.1.24 | | Utänför planlagt område | 1,5 | 5 | 4 | 3 | 0 | 0,5 | 0 | 0 | 0,5 | 13,5 | 1,0 | 14,5 | 16861 | 1249 | 18110 |
| A.1.25 | | Plannligt | 2 | 1,5 | 0 | 3 | 1 | 1 | 0 | 1 | 1 | 6,5 | 4,0 | 10,5 | 8118 | 4996 | 13114 |
| A.1.26 | Fasadändring, med tekniskt samråd | Avviker från detaljplan | 2 | 2 | 4 | 3 | 1 | 1 | 0 | 1 | 1 | 11,0 | 4,0 | 15,0 | 13739 | 4996 | 18735 |
| A.1.27 | Måla om, byta material, byta dörrar eller fönster och liknande | Inom kulturmiljöområde | 2 | 5 | 0 | 3 | 1 | 1 | 0 | 1 | 1 | 10,0 | 4,0 | 14,0 | 12490 | 4996 | 17486 |
| A.1.28 | | Plannligt | 1,5 | 1,5 | 0 | 3 | 0 | 0,5 | 0 | 0 | 0,5 | 6,0 | 1,0 | 7,0 | 7494 | 1249 | 8743 |
| A.1.29 | Fasadändring, utan tekniskt samråd | Plannligt- mycket enkel åtgärd | 1,5 | 0,5 | 0 | 2 | 0 | 0,5 | 0 | 0 | 0,5 | 4,0 | 1,0 | 5,0 | 4996 | 1249 | 6245 |
| A.1.30 | Måla om, byta material, byta dörrar eller fönster och liknande | Avviker från detaljplan | 1,5 | 2 | 4 | 3 | 0 | 0,5 | 0 | 0 | 0,5 | 10,5 | 1,0 | 11,5 | 13114 | 1249 | 14363 |
| A.1.31 | | Inom kulturmiljöområde | 1,5 | 5 | 0 | 3 | 0 | 0,5 | 0 | 0 | 0,5 | 9,5 | 1,0 | 10,5 | 11865 | 1249 | 13114 |

| | | | | | | | | | | | | | | | | | |
|--------|---|-------------------------|-----|---|---|-----|---|-----|---|---|-----|------|-----|------|-------|------|-------|
| A.1.32 | Per styck för nybyggnad av fler likartade en- eller tvåbostadshus utöver det första, i en och samma ansökan (gruppbebyggelse) | Planerligt | 0,5 | 1 | 0 | 0,5 | 1 | 0,5 | 1 | 1 | 0,5 | 2,0 | 4,0 | 6,0 | 2498 | 4996 | 7494 |
| A.1.33 | Per styck för nybyggnad av fler likartade en- eller tvåbostadshus utöver det första, i en och samma ansökan (gruppbebyggelse) med | Avviker från detaljplan | 0,5 | 1 | 1 | 0,5 | 1 | 0,5 | 1 | 1 | 0,5 | 3,0 | 4,0 | 7,0 | 3747 | 4996 | 8745 |
| A.1.34 | Ändrad användning av småhus och tillhörande komplementbyggnader från bostad (1-2 lägenheter) till annan användning med tekniskt samråd | Planerligt | 2 | 5 | 0 | 3 | 2 | 1 | 0 | 2 | 1 | 10,0 | 6,0 | 16,0 | 12490 | 7494 | 19984 |
| A.1.35 | Ändrad användning av småhus och tillhörande komplementbyggnader från bostad (1-2 lägenheter) till annan användning med tekniskt samråd | Avviker från detaljplan | 2 | 5 | 4 | 3 | 2 | 1 | 0 | 2 | 1 | 14,0 | 6,0 | 20,0 | 17486 | 7494 | 24980 |
| A.1.36 | Ändrad användning av småhus och tillhörande komplementbyggnader från bostad (1-2 lägenheter) till annan användning utan tekniskt samråd | Utanför planlagt område | 2 | 5 | 4 | 3 | 2 | 1 | 0 | 2 | 1 | 14,0 | 6,0 | 20,0 | 17486 | 7494 | 24980 |
| A.1.37 | Ändrad användning av småhus och tillhörande komplementbyggnader från bostad (1-2 lägenheter) till annan användning utan tekniskt samråd | Planerligt | 2 | 5 | 0 | 3 | 0 | 0,5 | 0 | 0 | 0,5 | 10,0 | 1,0 | 11,0 | 12490 | 1249 | 13739 |
| A.1.38 | Ändrad användning av småhus och tillhörande komplementbyggnader från bostad (1-2 lägenheter) till annan användning utan tekniskt samråd | Avviker från detaljplan | 2 | 5 | 4 | 3 | 0 | 0,5 | 0 | 0 | 0,5 | 14,0 | 1,0 | 15,0 | 17486 | 1249 | 18735 |
| A.1.39 | Ändrad användning av småhus och tillhörande komplementbyggnader från bostad (1-2 lägenheter) till annan användning utan tekniskt samråd | Utanför planlagt område | 2 | 5 | 4 | 3 | 0 | 0,5 | 0 | 0 | 0,5 | 14,0 | 1,0 | 15,0 | 17486 | 1249 | 18735 |

| A 2 Tidsuppsättning | | | | | | | | | | | | | | | | |
|---|--|------------------------|-----------------------|--------------|----------------|------------|-----------------|-----------|-----------|-------------------|----------------------------|-----------------|----------------|-------------------------|--------------|------------|
| Bygglösn och teknisk kontroll för byggnader som inte hör till ett småhus enligt tabell A 1 | | | | | | | | | | | | | | | | |
| <p>Konsekvenser</p> <p>För översikt för invånare underlag till stadsfullmäktige. Gruppen kan innehålla avseende en avsett skattefördelning och därmed också avsett skattefördelning för handläggningen. Det är däremot fortfarande inte det enskilda objektets storlek som ska vara avgörande för angivna storlek. Utan den genomsnittliga löslöslagen för ett hus som ett gult förhållningsmoment.</p> <p>Om kommunen anser sig ha behov av fler eller andra kategorier, eller av annan skatteförändring berörande på vilken förslagsområdes avseende, kan kommunen göra sina anpassningar av tabellen.</p> <p>För löslöslagen för avseende förbereda för sin samma angift utom för ett permanent hus.</p> <p>Titelnamna redovisade för teknisk kontroll, startbesök, arbetsplanbesök, slutbesök och slutbesök redovisar ett samråd, ett besök eller ett besök. Arbetsrutiner utöver detta tillkommer löslöslagen.</p> | | | | | | | | | | | | | | | | |
| Årsdags | Administration (inkluderad och avsett av avseende) | Handläggning (byggnad) | Hörande av utställare | Besök om lov | Teknisk samråd | Startbesök | Arbetsplanbesök | Slutbesök | Slutbesök | Summa tid för lov | Summa tid för genomförande | Summa total tid | Angift för lov | Angift för genomförande | Total angift | |
| A.2.01 | Planerligt | 3 | 1 | 0 | 3 | 4 | 1 | 0 | 3 | 1 | 16,0 | 9,0 | 19 | 12400 | 11241 | 23 731 kr |
| A.2.02 | Nyttbyggnad och tillbyggnad 0-100 kvm (BTA+OPA), med tekniskt samråd | 7 | 7 | 4 | 3 | 4 | 1 | 0 | 3 | 1 | 16,0 | 9,0 | 25 | 19904 | 11241 | 31 225 kr |
| A.2.03 | Utbefärd planlagt område | 2 | 7 | 4 | 3 | 4 | 1 | 0 | 3 | 1 | 16,0 | 9,0 | 25 | 19904 | 11241 | 31 225 kr |
| A.2.04 | Planerligt | 1,5 | 1,5 | 0 | 3 | 0 | 1 | 0 | 0 | 0,5 | 3,5 | 1,5 | 11 | 11960 | 1873 | 13 730 kr |
| A.2.05 | Nyttbyggnad och tillbyggnad 0-100 kvm (BTA+OPA), utan tekniskt samråd | 1,5 | 7 | 4 | 3 | 0 | 1 | 0 | 0 | 0,5 | 19,5 | 1,5 | 17 | 19200 | 1873 | 21 223 kr |
| A.2.06 | Utbefärd planlagt område | 1,5 | 7 | 4 | 3 | 0 | 1 | 0 | 0 | 0,5 | 19,5 | 1,5 | 17 | 19200 | 1873 | 21 223 kr |
| A.2.07 | Planerligt | 2,5 | 14 | 0 | 1 | 12 | 1 | 0 | 4 | 1 | 29,5 | 26,5 | 46 | 23664 | 23474 | 47 138 kr |
| A.2.08 | Nyttbyggnad och tillbyggnad 101-1000 kvm (BTA+OPA) | 3,5 | 35 | 4 | 1 | 12 | 1 | 0 | 4 | 1 | 29,5 | 26,5 | 52 | 23664 | 23474 | 47 138 kr |
| A.2.09 | Utbefärd planlagt område | 3,5 | 35 | 4 | 1 | 12 | 1 | 0 | 4 | 1 | 29,5 | 26,5 | 52 | 23664 | 23474 | 47 138 kr |
| A.2.10 | Planerligt | 4 | 31 | 0 | 3 | 17 | 1 | 0 | 7 | 1 | 38,0 | 34,0 | 72 | 47400 | 42466 | 89 826 kr |
| A.2.11 | Nyttbyggnad och tillbyggnad 1001-5000 kvm (BTA+OPA) | 4 | 34 | 4 | 3 | 17 | 1 | 0 | 7 | 1 | 40,0 | 34,0 | 79 | 50200 | 42466 | 92 671 kr |
| A.2.12 | Utbefärd planlagt område | 4 | 31 | 4 | 3 | 17 | 1 | 0 | 7 | 1 | 42,0 | 34,0 | 76 | 52400 | 42466 | 94 826 kr |
| A.2.13 | Planerligt | 4 | 34 | 0 | 3 | 22 | 1 | 0 | 7 | 1 | 41,0 | 39,0 | 80 | 51200 | 48111 | 99 321 kr |
| A.2.14 | Nyttbyggnad och tillbyggnad 15001 kvm (BTA+OPA) | 4 | 37 | 4 | 3 | 22 | 1 | 0 | 7 | 1 | 44,0 | 39,0 | 87 | 58900 | 48111 | 107 021 kr |
| A.2.15 | Utbefärd planlagt område | 4 | 34 | 4 | 3 | 22 | 1 | 0 | 7 | 1 | 44,0 | 39,0 | 84 | 56200 | 48111 | 104 311 kr |
| A.2.16 | Planerligt | 3,5 | 1 | 0 | 3 | 0 | 1 | 0 | 0 | 1 | 11,5 | 2,0 | 13,5 | 14303 | 2400 | 16 703 kr |
| A.2.17 | Nyttbyggnad och tillbyggnad 2101 kvm (BTA+OPA), utan tekniskt samråd av en utställare | 3,5 | 7 | 4 | 3 | 0 | 1 | 0 | 0 | 1 | 17,5 | 2,0 | 19,5 | 21807 | 2400 | 24 207 kr |
| A.2.18 | Utbefärd planlagt område | 3,5 | 7 | 4 | 3 | 0 | 1 | 0 | 0 | 1 | 17,5 | 2,0 | 19,5 | 21807 | 2400 | 24 207 kr |
| A.2.19 | Planerligt | 1,5 | 2 | 0 | 3 | 3 | 1 | 0 | 2 | 1 | 8,5 | 7,0 | 13,5 | 8116 | 8743 | 16 859 kr |
| A.2.20 | Fasadsättning, med tekniskt samråd. Mått om, typ, material, färg eller fönster och lösnings som planerat byggprojekt, utvärdering | 2 | 4 | 4 | 3 | 3 | 1 | 0 | 2 | 1 | 13,0 | 7,0 | 20,0 | 16227 | 8743 | 24 970 kr |
| A.2.21 | Kulturmått | 2 | 6 | 0 | 3 | 3 | 1 | 0 | 2 | 1 | 11,0 | 7,0 | 18,0 | 12739 | 8743 | 21 482 kr |
| A.2.22 | Fasadsättning, utan tekniskt samråd. Mått om, typ, material, färg eller fönster och lösnings som planerat byggprojekt, utvärdering | 1,5 | 2 | 0 | 3 | 0 | 1 | 0 | 0 | 0,5 | 6,5 | 1,0 | 8,0 | 8116 | 1873 | 9 989 kr |
| A.2.23 | Utbefärd planlagt område | 1,5 | 4 | 4 | 3 | 0 | 1 | 0 | 0 | 0,5 | 12,5 | 1,0 | 14,0 | 15812 | 1873 | 17 685 kr |
| A.2.24 | Kulturmått | 1,5 | 6 | 0 | 3 | 0 | 1 | 0 | 0 | 0,5 | 10,5 | 1,0 | 12,0 | 12114 | 1873 | 14 007 kr |
| A.2.25 | Planerligt | 2 | 6 | 0 | 3 | 8 | 1 | 0 | 4 | 1 | 11,0 | 18,0 | 29,0 | 13739 | 22462 | 36 221 kr |
| A.2.26 | Nyttbyggnad och tillbyggnad 1001-5000 kvm (BTA+OPA) | 2 | 6 | 4 | 3 | 8 | 1 | 0 | 4 | 1 | 17,0 | 18,0 | 35,0 | 21233 | 22462 | 43 715 kr |
| A.2.27 | Utbefärd planlagt område | 2 | 6 | 4 | 3 | 8 | 1 | 0 | 4 | 1 | 18,0 | 18,0 | 36,0 | 18739 | 22462 | 41 211 kr |
| A.2.28 | Planerligt | 2 | 6 | 0 | 3 | 0 | 1 | 0 | 0 | 0,5 | 11,0 | 1,0 | 12,0 | 12739 | 1873 | 14 612 kr |
| A.2.29 | Nyttbyggnad och tillbyggnad 1001-5000 kvm (BTA+OPA) | 2 | 6 | 4 | 3 | 0 | 1 | 0 | 0 | 0,5 | 17,0 | 1,0 | 18,0 | 21233 | 1873 | 23 106 kr |
| A.2.30 | Utbefärd planlagt område | 2 | 6 | 4 | 3 | 0 | 1 | 0 | 0 | 0,5 | 18,0 | 1,0 | 19,0 | 18739 | 1873 | 20 602 kr |

| A 3 Tidsuppskattning | | | | | | | | | | | | | | | | |
|---|--|----------------------|---------------------|---------------|-----------------|------------|------------------|------------|------------|-------------------|----------------------------|-----------------|----------------|-------------------------|--------------|-----------|
| Bygglov och teknisk kontroll för skyltar och ljusanordningar | | | | | | | | | | | | | | | | |
| Kommentar | | | | | | | | | | | | | | | | |
| Härutöver av skyltar och ljusanordningar skiljer sig mycket åt mellan olika kommuner beroende på tätorternas karaktär och rutiner för skyltårenden. Vad som är stor och liten omgivningspåverkan kan därför skilja mellan olika kommuner. Avsikten är i detta fall att kommunen själv definierar vad som utgör stor och liten omgivningspåverkan och beskriver det, förslagsvis i en bilaga till taxan. | | | | | | | | | | | | | | | | |
| Ärendetypen A3.3 syftar på de ansökningar om lov som innehåller flera skyltar eller ljusanordningar på samma fastighet. Avgift för den skylt som innebär den mest tidskrävande handläggningen tas ut i enlighet med A3.2 eller A3.1. Till detta adderas avgiften enligt A3.3, styckevis per ytterligare skylt eller ljusanordning som ingår i ansökan. När tidsuppskattningen räknas fram för A3.3 ska alltså bara de handläggningsmoment som upprepas för varje ytterligare skylt tas med. | | | | | | | | | | | | | | | | |
| Ärendetypen A3.4 innehåller samma resonemang som i A3.3, i det fall de ytterligare skyltarna eller ljusanordningarna är belägna på andra fastigheter än den första. | | | | | | | | | | | | | | | | |
| För tidsbegränsade eller säsongbetonade lov tas samma avgift ut som för ett permanent lov. | | | | | | | | | | | | | | | | |
| Timmarna redovisade för tekniskt samråd, startbesök, arbetsplatsbesök, slutsamråd och slutbesked motsvarar ett samråd, ett besök eller ett beslut. Arbetsinsatser utöver detta tillkommer tilläggsdebitering. | | | | | | | | | | | | | | | | |
| Ärendetyp | Administration, arkivering och avslut av ärende | Handläggning bygglov | Hörande av sakägare | Beslut om lov | Tekniskt samråd | Startbesök | Arbetsplatsbesök | Slutsamråd | Slutbesked | Summa tid för lov | Summa tid för genomförande | Summa total tid | Avgift för lov | Avgift för genomförande | Total avgift | |
| A.3.01 | Sätta upp, flytta eller väsentligt ändra en skylt eller ljusanordning med liten omgivningspåverkan | 1,5 | 2,0 | 0,5 | 3 | 0 | 1 | 0 | 0 | 0,5 | 7 | 1,5 | 8,5 | 8743 | 1873 | 10 616 kr |
| A.3.02 | Sätta upp, flytta eller väsentligt ändra en skylt eller ljusanordning med stor omgivningspåverkan | 1,5 | 4,0 | 0,5 | 3 | 0 | 1 | 0 | 0 | 0,5 | 9 | 1,5 | 10,5 | 11241 | 1873 | 13 114 kr |
| A.3.03 | Ytterligare skylt eller ljusanordning utöver den första | 0,5 | 0,5 | 0 | 0 | 0 | 0 | 0 | 0,0 | 1 | 0 | 1 | 1249 | 0 | 1 249 kr | |

| A 4 Tidsuppskattning | | |
|--|---|---------------|
| Bygglövs- och teknisk kontroll för andra anläggningar än byggnader, del 1 | | |
| Kommentar | | |
| <p>Ärendetyperna i tabell A4 och A5 bygger på den lista som återfinns i 6 kap. 1 § PBF. Ärendetyperna har delats i två tabeller i underlaget (A4 och A5), beroende på skillnaden i karaktär för de olika åtgärderna.</p> <p>I tabell A4 återfinns lov för åtgärder som bedöms vara så pass sällan förekommande i många kommuner att det är svårt att ange en genomsnittlig tid för handläggningen av dem. Därför föreslås timdebitering för dessa ärenden.</p> <p>Om kommunen har så många ärenden av en viss typ, exempelvis upplag eller master, att det går att ange en genomsnittlig tidsåtgång och därmed avgift för dem, bör det göras.</p> <p>För tidsbegränsade eller säsongsbetonade lov tas samma avgift ut som för ett permanent lov.</p> | | |
| | Ärendetyp | Avgift |
| A 4.01 | Anordnande, inrättande, uppförande, flytt eller väsentlig ändring av nöjesparker, djurparker, idrottsplatser, skidbackar med lifftar, kabinbanor, campingplatser, skjutbanor, småbåtshamnar, friluftsbad, motorbanor och golfbanor | Timdebitering |
| A 4.02 | Anordnande, inrättande, uppförande, flytt eller väsentlig ändring av upplag och materialgårdar | Timdebitering |
| A 4.03 | Anordnande, inrättande, uppförande, flytt eller väsentlig ändring av tunnlar och berggrum som inte är avsedda för väg, järnväg, tunnelbana eller gruvdrift | Timdebitering |
| A 4.04 | Anordnande, inrättande, uppförande, flytt eller väsentlig ändring av fasta cisterner och andra fasta anläggningar för kemiska produkter som är hälso- och miljöfarliga och för varor som kan medföra brand eller andra olyckshändelser | Timdebitering |
| A 4.05 | Anordnande, inrättande, uppförande, flytt eller väsentlig ändring av radio- eller telemaster eller torn | Timdebitering |
| A 4.06 | Anordnande, inrättande, uppförande, flytt eller väsentlig ändring av vindkraftverk som a) är högre än 20 meter över markytan b) placeras på ett avstånd från gränsen som är mindre än kraftverkets höjd över marken c) monteras fast på en byggnad, eller d) har en vindturbin med en diameter som är större än tre meter | Timdebitering |

| | | |
|--------|---|---------------|
| A 4.07 | Anordnande, inrättande, uppförande, flytt eller väsentlig ändring av begravningsplatser | Timdebitering |
|--------|---|---------------|

A 5 Tidsuppskattning

Bygglov och teknisk kontroll för andra anläggningar än byggnader, del 2 (murar och plank, parkeringsplatser utomhus och transformatorstationer)

Kommentar

Ärendetyperna i tabell A4 och A5 bygger på den lista som återfinns i 6 kap. 1 § PBF. Ärendetyperna har delats i två tabeller i underlaget (A4 och A5), beroende på skillnaden i karaktär för de olika åtgärderna. I tabell A5 återfinns åtgärder i denna kategori som bedömts vara mer vanligt förekommande i många kommuner, och där det därför bör vara lämpligt att arbeta med en genomsnittlig bidsålgång.

För tidsbegränsade eller säsongsbetonade lov tas samma avgift ut som för ett permanent lov.

| Ärendetyp | Administration, arkivering och avskrift av ärende | Handläggning bygglov | Hörande av sakkägare | Beslut om lov | Tekniskt samråd | Startbesked | Arbetsplatsbesök | Slutsamråd | Slutbesked | Summa tid för lov | Summa tid för genomförande | Summa total tid | Avgift för lov | Avgift för genomförande | Total avgift |
|-----------|--|----------------------|----------------------|---------------|-----------------|-------------|------------------|------------|------------|-------------------|----------------------------|-----------------|----------------|-------------------------|--------------|
| A 5.01 | | 1,5 | 3 | 0 | 3 | 1 | 1 | 0 | 1 | 8 | 4 | 11,5 | 9368 | 4996 | 14 364 kr |
| A 5.02 | Anordnande, inrättande, uppförande, flytt eller väsentlig ändring av mur eller plank, med tekniskt samråd | 1,5 | 4 | 4 | 3 | 1 | 1 | 0 | 1 | 13 | 4 | 16,5 | 15613 | 4996 | 20 609 kr |
| A 5.03 | | 1,5 | 4 | 4 | 3 | 1 | 1 | 0 | 1 | 13 | 4 | 16,5 | 15613 | 4996 | 20 609 kr |
| A 5.04 | | 1,5 | 3 | 0 | 3 | 0 | 0,5 | 0 | 0 | 8 | 1 | 8,5 | 9367 | 1249 | 10 616 kr |
| A 5.05 | Anordnande, inrättande, uppförande, flytt eller väsentlig ändring av mur eller plank, utan tekniskt samråd | 1,5 | 4 | 4 | 3 | 0 | 0,5 | 0 | 0 | 13 | 1 | 13,5 | 15612 | 1249 | 16 861 kr |
| A 5.06 | | 1,5 | 4 | 4 | 3 | 0 | 0,5 | 0 | 0 | 13 | 1 | 13,5 | 15612 | 1249 | 16 861 kr |
| A 5.07 | | 1,5 | 2 | 0 | 3 | 1 | 1 | 0 | 1 | 7 | 4 | 10,5 | 8118 | 4996 | 13 114 kr |
| A 5.08 | Anordnande, inrättande, uppförande, flytt eller väsentlig ändring av parkeringsplatser utomhus, med tekniskt samråd | 1,5 | 4 | 4 | 3 | 1 | 1 | 0 | 1 | 13 | 4 | 16,5 | 15612 | 4996 | 20 608 kr |
| A 5.09 | | 1,5 | 2 | 4 | 3 | 1 | 1 | 0 | 1 | 11 | 4 | 14,5 | 13114 | 4996 | 18 110 kr |
| A 5.10 | | 1,5 | 2 | 0 | 3 | 0 | 0,5 | 0 | 0 | 7 | 1 | 7,5 | 8118 | 1249 | 9 367 kr |
| A 5.11 | Anordnande, inrättande, uppförande, flytt eller väsentlig ändring av parkeringsplatser utomhus, utan tekniskt samråd | 1,5 | 4 | 4 | 3 | 0 | 0,5 | 0 | 0 | 13 | 1 | 13,5 | 15612 | 1249 | 16 861 kr |
| A 5.12 | | 1,5 | 2 | 4 | 3 | 0 | 0,5 | 0 | 0 | 11 | 1 | 11,5 | 13114 | 1249 | 14 363 kr |
| A 5.13 | | 1,5 | 1,5 | 0 | 3 | 0 | 0,5 | 0 | 0 | 6 | 1 | 7 | 7494 | 1249 | 8 743 kr |
| A 5.14 | Anordnande, inrättande, uppförande, flytt eller väsentlig ändring av transformatorstation | 1,5 | 3 | 4 | 3 | 0 | 0,5 | 0 | 0 | 12 | 1 | 12,5 | 14363 | 1249 | 15 612 kr |
| A 5.15 | | 1,5 | 1,5 | 4 | 3 | 0 | 0,5 | 0 | 0 | 10 | 1 | 11 | 12490 | 1249 | 13 739 kr |

| A 6 Tidsuppskattning | | Förlängning av tidsbegränsat bygglov | | | | | |
|---|--------------------------------------|---|----------------------|---------------------|---------------|-------------------|----------------|
| Kommentar | | | | | | | |
| En ansökan om ett tidsbegränsat bygglov (9 kap. 33 § PBL) som kräver samma genomsnittliga handläggning som ett motsvarande permanent bygglov, bör leda till samma avgift som motsvarande permanent lov. Tabell 6 avser därför enbart förlängning av ett tidigare beviljat, tidsbegränsat bygglov. | | | | | | | |
| | Ärendetyp | Administration, arkivering och avslut av ärende | Handläggning bygglov | Hörande av sakägare | Beslut om lov | Summa tid för lov | Avgift för lov |
| A 6.01 | Förlängning av tidsbegränsat bygglov | 1,5 | 1,5 | 4 | 3 | 10 | 12 490 kr |

| A7 Tidsuppskattning | | Förlängning av tidsbegränsat bygglov för ändamål av säsongskaraktär | | | | | |
|--|---|--|----------------------|---------------------|---------------|-------------------|----------------|
| Kommentar | | | | | | | |
| Tabellen behandlar förlängning av sådana lov som avses i 9 kap. 9 § PBL. Även i detta fall bör det ursprungliga lovet handläggas på samma sätt, och därmed få samma avgift, som ett motsvarande permanent lov. | | | | | | | |
| Antalet tillfälliga lov av säsongskaraktär, och vad de avser, skiljer sig en hel del mellan olika kommuner. Inom denna kategori kan kommunen därför ha behov av att formulera egna ärendetyper. | | | | | | | |
| | Ärendetyp | Administration, arkivering och avslut av ärende | Handläggning bygglov | Hörande av sakägare | Beslut om lov | Summa tid för lov | Avgift för lov |
| A 7.01 | Förlängning av tidsbegränsat bygglov för ändamål av säsongskaraktär | 1,5 | 1,5 | 4 | 3 | 10 | 12 490 kr |

| A 8 Tidsuppskattning | | Anmälningspliktiga åtgärder | | | | | | | | | |
|---|--|-----------------------------|-----------------|------------|------------------|------------|------------|---------------------------|-------------------------|--|--|
| Kommentar | | | | | | | | | | | |
| Här återfinns de åtgärder som räknas upp i 6 kap. 5 § PBL. I tabellen ingår därmed också de så kallade atterfallsåtgärderna, som årendetyperna A 8.21-31. Timmarna redovisade för tekniskt samråd, starbesked, arbetsplatsbesök, slutsamråd och slutbesked motsvarar ett samråd, ett besök eller ett beslut. Arbetsinsatser utöver detta tillkommer tilläggsdebitering. | | | | | | | | | | | |
| Årendetyp | Administration, arkivering och avslut av ärendet | Handläggning av anmälan | Tekniskt samråd | Starbesked | Arbetsplatsbesök | Slutsamråd | Slutbesked | Summa tid förgenomförande | Avgift för genomförande | | |
| A 8.01 | Rivning av byggnad eller en del av byggnad, med tekniskt samråd | 1 | 2 | 2 | 1 | 1 | 1 | 9 | 11 241 kr | | |
| A 8.02 | Rivning av byggnad eller del av en byggnad, utan tekniskt samråd | 1 | 2 | 0 | 1 | 0 | 0 | 5 | 6 245 kr | | |
| A 8.03 | Nybyggnad eller tillbyggnad som enligt 9 kap. 7 § PBL har undantagits från krav på bygglov, med tekniskt samråd | 1 | 2 | 2 | 1 | 1 | 1 | 9 | 11 241 kr | | |
| A 8.04 | Nybyggnad eller tillbyggnad som enligt 9 kap. 7 § PBL har undantagits från krav på bygglov, utan tekniskt samråd | 1 | 2 | 0 | 1 | 0 | 0 | 5 | 6 245 kr | | |
| A 8.05 | Storre rivning ombyggnad/ändring som kan påverka planlösning, brandskydd, konstruktion, ventilation och installationer, med tekniskt samråd | 1 | 5 | 8 | 1 | 2 | 2 | 20 | 24 980 kr | | |
| A 8.06 | Storre rivning ombyggnad/ändring som kan påverka planlösning, brandskydd, konstruktion, ventilation och installationer, utan tekniskt samråd | 1 | 5 | 0 | 1 | 0 | 0 | 8 | 9 992 kr | | |
| A 8.07 | Installation eller väsentlig ändring av his, med tekniskt samråd | 1 | 2 | 2 | 1 | 2 | 1 | 10 | 12 490 kr | | |
| A 8.08 | Installation eller väsentlig ändring av his, utan tekniskt samråd | 1 | 2 | 0 | 1 | 0 | 0 | 5 | 6 245 kr | | |
| A 8.09 | Installation eller väsentlig ändring av eldstad eller rokkanal, med tekniskt samråd | 1 | 0,5 | 1 | 0,5 | 0 | 0 | 3,5 | 4 371 kr | | |
| A 8.10 | Installation eller väsentlig ändring av eldstad eller rokkanal, utan tekniskt samråd | 1 | 0,5 | 0 | 0,5 | 0 | 0 | 2,5 | 3 122 kr | | |
| A 8.11 | Installation eller väsentlig ändring av anordning för ventilation, med tekniskt samråd | 1 | 2 | 2 | 1 | 2 | 1 | 10 | 12 490 kr | | |
| A 8.12 | Installation eller väsentlig ändring av anordning för ventilation, utan tekniskt samråd | 1 | 2 | 0 | 1 | 0 | 0 | 5 | 6 245 kr | | |
| A 8.13 | Installation eller väsentlig ändring av anläggning för vattenförsörjning eller avlopp i en byggnad eller inom en tomt, med tekniskt samråd | 1 | 2 | 2 | 1 | 2 | 1 | 10 | 12 490 kr | | |
| A 8.14 | Installation eller väsentlig ändring av en anläggning för vattenförsörjning eller avlopp i en byggnad eller inom en tomt, utan tekniskt samråd | 1 | 0,5 | 0 | 0,5 | 0 | 0 | 2,5 | 3 122 kr | | |
| A 8.15 | Ändring av byggnad som väsentligt ändrar planlösningen, med tekniskt samråd | 1 | 2 | 2 | 1 | 2 | 1 | 10 | 12 490 kr | | |
| A 8.16 | Ändring av byggnad som väsentligt ändrar planlösningen, utan tekniskt samråd | 1 | 2 | 0 | 1 | 0 | 0 | 5 | 6 245 kr | | |
| A 8.17 | Ändring av byggnad som väsentligt ändrar eller påverkar bärande konstruktion, med tekniskt samråd | 1 | 2 | 2 | 1 | 2 | 1 | 10 | 12 490 kr | | |
| A 8.18 | Ändring av byggnad som väsentligt ändrar eller påverkar bärande konstruktion, utan tekniskt samråd | 1 | 2 | 0 | 1 | 0 | 0 | 5 | 6 245 kr | | |
| A 8.19 | Ändring av byggnad som väsentligt påverkar brandskyddet i byggnaden, med tekniskt samråd | 1 | 2 | 2 | 1 | 2 | 1 | 10 | 12 490 kr | | |
| A 8.20 | Ändring av byggnad som väsentligt påverkar brandskyddet i byggnaden, utan tekniskt samråd | 1 | 2 | 0 | 1 | 0 | 0 | 5 | 6 245 kr | | |
| A 8.21 | Underhåll av sådant byggnadsverk med särskilt bevarandevärde som omfattas av skyddsbestämmelser som har beslutats med stöd av 4 kap. 16 § eller 42 § första stycket 5 c PBL eller motsvarande äldre föreskrifter, med tekniskt samråd | 1 | 2 | 2 | 1 | 1 | 1 | 9 | 11 241 kr | | |
| A 8.22 | Underhåll av sådant byggnadsverk med särskilt bevarandevärde som omfattas av skyddsbestämmelser som har beslutats med stöd av 4 kap. 16 § eller 42 § första stycket 5 c PBL eller motsvarande äldre föreskrifter, utan tekniskt samråd | 1 | 2 | 0 | 1 | 0 | 0 | 5 | 6 245 kr | | |
| A 8.23 | Nybyggnad eller väsentlig ändring av ett vindkraftverk, med tekniskt samråd | 1 | 2 | 2 | 1 | 2 | 1 | 10 | 12 490 kr | | |
| A 8.24 | Nybyggnad eller väsentlig ändring av ett vindkraftverk, utan tekniskt samråd | 1 | 2 | 0 | 1 | 0 | 0 | 5 | 6 245 kr | | |
| A 8.25 | Uppförande eller tillbyggnad av sådan komplementbyggnad som avses i 9 kap. 4 a § PBL, med tekniskt samråd (atterfallshus i form av komplementbyggnad) | 1 | 2 | 2 | 1 | 0 | 1 | 8 | 9 992 kr | | |

| | | | | | | | | | | |
|--------|---|---|---|---|---|---|---|---|----|-----------|
| A 8.26 | Uppförande eller tillbyggnad av sådan kompletteringsbyggnad som avses i 9 kap. 4 a § PBL, utan tekniskt samråd (attefallshus i form av kompletteringsbyggnad) | 1 | 2 | 0 | 1 | 0 | 0 | 1 | 5 | 6 245 kr |
| A 8.27 | Uppförande eller tillbyggnad av sådant kompletteringsbostadshus som avses i 9 kap. 4 a § PBL, med tekniskt samråd (attefallshus i form av kompletteringsbostadshus) | 1 | 4 | 4 | 1 | 0 | 1 | 1 | 12 | 14 988 kr |
| A 8.28 | Uppförande eller tillbyggnad av sådant kompletteringsbostadshus som avses i 9 kap. 4 a § PBL, utan tekniskt samråd (attefallshus i form av kompletteringsbostadshus) | 1 | 4 | 0 | 1 | 0 | 1 | 1 | 8 | 9 992 kr |
| A 8.29 | Ändring av sådan kompletteringsbyggnad som avses i 9 kap. 4 a § PBL så att den blir ett sådant kompletteringsbostadshus som avses i 9 kap. 4 a § PBL, med tekniskt samråd (ändring av attefallshus i form av kompletteringsbyggnad till attefallshus i form av kompletteringsbostadshus) | 1 | 3 | 3 | 1 | 0 | 1 | 1 | 10 | 12 490 kr |
| A 8.30 | Ändring av sådan kompletteringsbyggnad som avses i 9 kap. 4 a § PBL så att den blir ett sådant kompletteringsbostadshus som avses i 9 kap. 4 a § PBL, utan tekniskt samråd (ändring av attefallshus i form av kompletteringsbyggnad till attefallshus i form av kompletteringsbostadshus) | 1 | 3 | 0 | 1 | 0 | 0 | 1 | 6 | 7 494 kr |
| A 8.31 | Göra sådan anmälningspliktig tillbyggnad som avses i 9 kap. 4 b § 1 st. 1 PBL, med tekniskt samråd (attefallstillbyggnad) | 1 | 2 | 3 | 1 | 0 | 1 | 1 | 9 | 11 241 kr |
| A 8.32 | Göra sådan anmälningspliktig tillbyggnad som avses i 9 kap. 4 b § 1 st. 1 PBL, utan tekniskt samråd (attefallstillbyggnad) | 1 | 2 | 0 | 1 | 0 | 0 | 1 | 5 | 6 245 kr |
| A 8.33 | Bygga sådan anmälningspliktig takkupa som avses i 9 kap. 4 b § 1 st. 2 PBL, med tekniskt samråd (attefallstakkupa) | 1 | 2 | 3 | 1 | 0 | 1 | 1 | 9 | 11 241 kr |
| A 8.34 | Bygga sådan anmälningspliktig takkupa som avses i 9 kap. 4 b § 1 st. 2 PBL, utan tekniskt samråd (attefallstakkupa) | 1 | 2 | 0 | 1 | 0 | 0 | 1 | 5 | 6 245 kr |
| A 8.35 | Sådan anmälningspliktig inredning av ytterligare en bostad som avses i 9 kap. 4 c § PBL, med tekniskt samråd | 1 | 4 | 3 | 1 | 0 | 1 | 1 | 11 | 13 739 kr |
| A 8.36 | Sådan anmälningspliktig inredning av ytterligare en bostad som avses i 9 kap. 4 c § PBL, utan tekniskt samråd | 1 | 3 | 0 | 1 | 0 | 0 | 1 | 6 | 7 494 kr |

| A 9 Tidsuppskattning | | | | | | | | | | | | | | | | |
|--|---|----------------------|---------------------|---------------|-----------------|-------------|------------------|------------|------------|-------------------|----------------------------|------------------|----------------|-------------------------|--------|-----------|
| Marklov och teknisk kontroll för marklovppliktiga åtgärder | | | | | | | | | | | | | | | | |
| Arendetyp | Administration, arkivering och avslut av ärende | Handläggning marklov | Hörande av sakägare | Beslut om lov | Tekniskt samråd | Startbesked | Arbetsplatsbesök | Slutsamråd | Slutbesked | Summa tid för lov | Summa tid för genomförande | Summa tid totalt | Avgift för lov | Avgift för genomförande | Avgift | |
| A 9.01 | Marklovppliktig åtgärd, med tekniskt samråd | 1,5 | 3 | 0 | 3 | 3 | 1 | 0 | 1 | 1 | 7,5 | 6 | 14 | 9367 | 7494 | 16 862 kr |
| A 9.02 | Marklovppliktig åtgärd, utan tekniskt samråd | 1,5 | 3 | 0 | 3 | 0 | 1 | 0 | 0 | 1 | 7,5 | 2 | 10 | 9367 | 2498 | 11 866 kr |

| A 10 Tidsuppskattning | | | | | | | | | | | | | | | | |
|--|---|--------------------------|---------------------|---------------|-----------------|-------------|------------------|------------|------------|-------------------|----------------------------|------------------|----------------|-------------------------|--------|-----------|
| Rivningslov och teknisk kontroll för åtgärder som kräver rivningslov | | | | | | | | | | | | | | | | |
| Arendetyp | Administration, arkivering och avslut av ärende | Handläggning rivningslov | Hörande av sakägare | Beslut om lov | Tekniskt samråd | Startbesked | Arbetsplatsbesök | Slutsamråd | Slutbesked | Summa tid för lov | Summa tid för genomförande | Summa tid totalt | Avgift för lov | Avgift för genomförande | Avgift | |
| A 10.01 | Åtgärd som kräver rivningslov, med tekniskt samråd | 1,5 | 3 | 0 | 3 | 3 | 1 | 1 | 1 | 1 | 7,5 | 7 | 15 | 9367 | 8743 | 18 111 kr |
| A 10.02 | Åtgärd som kräver rivningslov, utan tekniskt samråd | 1,5 | 3 | 0 | 3 | 0 | 1 | 0 | 0 | 1 | 7,5 | 2 | 10 | 9367 | 2498 | 11 866 kr |

| A 11 Tidsuppskattning | | | | | | | | |
|-----------------------|----------------|--|---------------------|----------------------------|------------------|-----------|-----------|--|
| Förhandsbesked | | | | | | | | |
| Kommentar: | | Det skiljer sig mycket åt mellan olika kommuner i hur ofta förhandsbesked utnyttjas. Karaktären på de frågor som bedöms vara lämpliga att hantera via förhandsbesked skiljer sig också åt. Här kan det därför vara lämpligt att komplettera med fler ärendetyper om kommunen anser att det behövs. | | | | | | |
| Ärendetyp | | Start av ärende | Prövning av ansökan | Expediering och kungörelse | Avslut av ärende | Summa tid | Avgift | |
| A11.01 | Förhandsbesked | 1 | 12 | 1 | 1 | 15 | 18 735 kr | |

| A 12 Tidsuppskattning | | | |
|-----------------------|----------------|--|--|
| Villkorsbesked | | | |
| Kommentar: | | Villkorsbesked respektive ingripandebesked bedöms vara så pass sällan förekommande att det är svårt att ange en genomsnittlig tid för handläggningen av ärendetyperna. Därför föreslås timdebitering för dessa ärenden. Om kommunen däremot har så många villkorsbesked eller ingripandebesked att det går att ange en genomsnittlig tidsåtgång för dem, är det lämpligt att göra det. | |
| Ärendetyp | | Avgift | |
| A 12.01 | Villkorsbesked | Timdebitering | |

| A 13 Tidsuppskattning | | | |
|-----------------------|------------------|---------------|--|
| Ingripandebesked | | | |
| Ärendetyp | | Avgift | |
| A 13.01 | Ingripandebesked | Timdebitering | |

| A 14 | | Tidsuppskattning | | | | |
|--|---------------------|---|--------------|--------|-----------|-----------|
| | | Strandskyddsdispens | | | | |
| Kommentar: Enligt MB. Strandskyddsdispensen regleras tillsvidare i denna taxa. Flyttas över till MHN-taxa vid kommande revidering. | | | | | | |
| Ärendetyp | | Administration, arkivering och avslut av ärende | Handläggning | Beslut | Summa tid | Avgift |
| A 14.01 | Strandskyddsdispens | 2 | 7 | 1 | 10 | 12 490 kr |

| A 15 Tidsuppskattning | | | | |
|---|---|------------------|------------------|---------------|
| Extra arbetsinsatser under genomförandet | | | | |
| | Ärendetyp | Utförande | Summa tid | Avgift |
| A 15.01 | Extra tekniskt samråd, utöver det första, per styck | 6 | 6 | 7 494 kr |
| A 15.02 | Extra beslut om startbesked, utöver det första, per styck | 2 | 2 | 2 498 kr |
| A 15.03 | Extra arbetsplatsbesök, utöver det första, per styck | 5 | 5 | 6 245 kr |
| A 15.04 | Beslut om kompletterande villkor, per styck | 2 | 2 | 2 498 kr |
| A 15.05 | Extra slutsamråd, utöver det första, per styck | 5 | 5 | 6 245 kr |
| A 15.06 | Beslut om interimistiskt slutbesked, per styck | 2 | 2 | 2 498 kr |
| A 15.07 | Extra beslut om slutbesked, utöver det första, per styck | 2 | 2 | 2 498 kr |
| A 15.08 | Beslut om byte av kontrollansvarig, per styck | 2 | 2 | 2 498 kr |

A 17 Tidsuppskattning**Utstakning**

Kommentarer:

Moms tillkommer för utstakning, men inte för lägeskontroll och avgiften för utstakning i egen regi.

Start av ärende - registrering, administration. Handläggning av ansökan i egen regi

Förberedelser - kontakt med sökande och andra inblandade parter. Hitta aktuella handlingar, beräkninga, förbereda mätfiler och instrument.

Mätning - kontrollera gränspunkter, skapa piképunkter, stationsetablering, ordna med profiler, kontrollera och hämta höjd, utsättning, kontrollmätning. Kundkontakt och utsättningsbevis. Tömna och kontrollera data på kontoret.

Avslut av ärende - Registrera Utstakningsbevis. Kontrollera utförandet, skapa flyttfil för registrering av byggnad, adress- och lghregister. Uppföljningar av ärenden. Vid inmätning: kontroll mot handlingar, inkommen mätdata, bearbetning av data och registrering.

| Utstakningsåtgärd | | | Start av ärende | Förberedelse | Mätning | Avslut av ärende | Summa tid | Avgift |
|-------------------|--------------------------------------|-----------------------------------|-----------------|--------------|---------|------------------|-----------|----------|
| A 17.01 | Grundavgift finutstakning | Moms tillkommer | 0,5 | 1,25 | | 0,5 | 2,25 | 2 810 kr |
| A 17.02 | Tillägg per byggnad | Moms tillkommer | | 0,75 | 2 | 0,5 | 3,25 | 4 059 kr |
| A 17.03 | Lägeskontroll | Myndighetsutövning, ingen moms | 0,5 | 1 | 2 | 1 | 4,5 | 5 621 kr |
| A 17.04 | Avgift vid finutstakning i egen regi | Myndighetsutövning, ingen moms | 0,5 | 0 | 0 | 1,5 | 2 | 2 498 kr |

| | | |
|---|---|----------------------------------|
| A 18 | Tidsuppskattning | |
| | Lov för åtgärder som inte kräver lov (frivilliga lov) | |
| Kommentar: Tabellen avser frivilliga lov i enlighet med 9 kap.14 § PBL. | | |
| | Ärendetyp | Avgift |
| A 18.01 | Åtgärd som inte kräver lov, där närliggande eller i princip motsvarande åtgärd finns i någon av taxans övriga tabeller | I enlighet med tillämplig tabell |
| A 18.02 | Åtgärd som inte kräver lov, där närliggande eller i princip motsvarande åtgärd inte finns i någon av taxans övriga tabeller | Timdebitering |

| | | |
|-------------|--|---------------|
| A 19 | Tidsuppskattning | |
| | Andra tids- eller kostnadskrävande åtgärder | |
| | Ärendetyp | Avgift |
| A19.01 | Andra tids- eller kostnadskrävande åtgärder | Timdebitering |

| | | |
|--|-------------------------|---------------|
| A 20 | Tidsuppskattning | |
| | Avslag | |
| Kommentar: Kommunen har kostnader även för handläggning som leder till avslag. Avgift tas därför ut för den handläggning som lagts ned, även om den sökande får ett negativt besked. Däremot tas avgift bara ut för den del av handläggningen som gjorts, det vill säga fram till och med exempelvis ett negativt bygglovsbeslut, inte för startbesked med mera. | | |
| | Ärendetyp | Avgift |

| | | |
|---------|--------|---------------|
| A 20.01 | Avslag | Timdebitering |
|---------|--------|---------------|

| | | |
|---|-------------------------|---------------|
| A 21 | Tidsuppskattning | |
| | Avskrivning | |
| Kommentar: Avskrivning av ett ärende sker om sökanden återkallar sin ansökan. Gällande avgiften, se resonemanget för Avslag. | | |
| | Ärendetyp | Avgift |
| A 21.01 | Avskrivning | Timdebitering |

| | | |
|--|-------------------------|---------------|
| A 22 | Tidsuppskattning | |
| | Avvisning | |
| Kommentar: Om en ansökan är så ofullständig att ärendet inte går att pröva i sak, ska ansökningen avvisas. Gällande avgiften, se resonemanget för Avslag. | | |
| | Ärendetyp | Avgift |
| A 22.01 | Beslut om avvisning | Timdebitering |

| | | |
|--|--------------------------|--|
| A 23 | Tidsuppskattning | |
| | Nekat startbesked | |
| Kommentar: Kommunen har kostnader även för handläggning som leder till nekat startbesked. Avgift tas därför ut för den handläggning som lagts ned, även om den sökande får ett negativt besked. | | |

| Ärendetyp | | Avgift |
|-----------|--------------------------------|---------------|
| A 23.01 | Beslut om att neka startbesked | Timdebitering |

| A 24 Tidsuppskattning | | |
|--|---|---------------|
| Tillsyn | | |
| Kommentar: Kommunen tar ut en avgift för tillsynsarbete inom vissa områden. Tillsyn enligt lagen om energimätning i byggnader. Tillsyn strandskydd enligt miljötillsynsförordningen (2011:13) 7 kap och 27 kap MB (1998:808). | | |
| Ärendetyp | | Avgift |
| A 24.01 | Tillsyn enligt lagen om energimätning i byggnader | Timdebitering |
| A 24.02 | Tillsyn strandskydd | Timdebitering |

| A 25 Tidsuppskattning | | |
|--|---------------------------|----------|
| Kungörelse (lokaltidning) | | |
| Kommentar: I de ärenden där kungörelse sker enligt 5 kap. 35 § alternativt 9 kap. 41-41B § PBL tar kommunen ut en avgift för det. | | |
| Ärendetyp | | Avgift |
| A 25.01 | Kungörelse (lokaltidning) | 7 500 kr |

Underlag för att beräkna handläggningskostnad per timme
för kommunala taxor avseende Miljöbalken samt Plan- och bygglagen
Version 1.0
2015-04-13



Umeå Kommun, Bygglov, 2025

[Åter till översikten](#)

1. Generella uppgifter

| | |
|--------------------|------------------|
| Kommun/förbund | Umeå Kommun |
| Myndighetsområde | Bygglov |
| Gällande år | 2025 |
| Uppdaterad (datum) | 2024-04-03 |
| Upprättad av | Nicklas Fryksten |

Övriga kommentarer

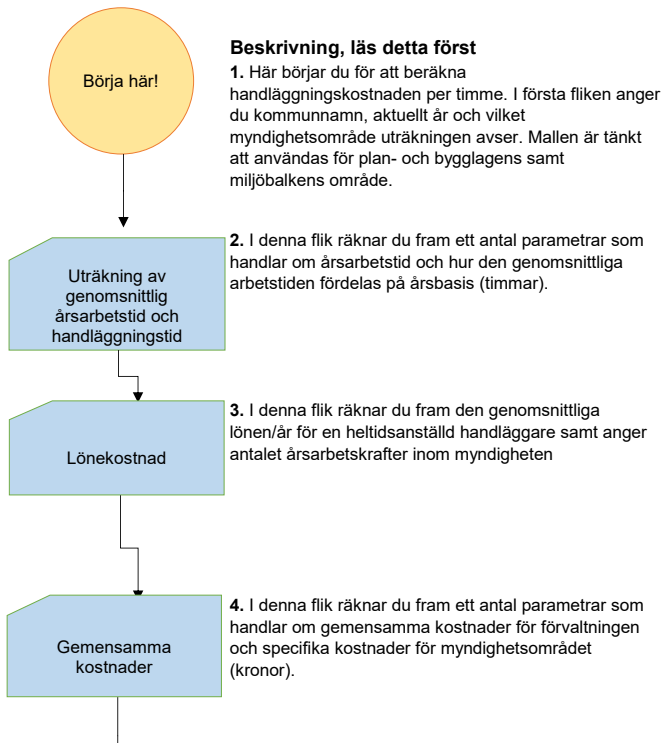
Handläggningskostnaden är uträknad utifrån byggnadsnämndens verksamheters kostnader inom Stadsbyggnadsförvaltningen. Beräkningarna är gjorda med faktiskt utfall för 2023 i de fall detta har varit möjligt att ta fram. Lönekostnader är utlästa mars 2024.

Umeå Kommun, Bygglöv, 2025

2. Översikt

[Plats för
kommunlogo]

Arbetsgång, klicka nedan



Resultat

Genomsnittlig handläggningstid per handläggare

955

Genomsnittlig lönekostnad per år och handläggare

687 000

Myndighetsområdets antal årsarbetskrafter

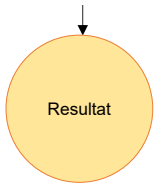
87,30

Gemensamma kostnader per handläggare

408 477

Myndighetsspecifika kostnader per handläggare

40 092



5. I denna flik får du sammanställningen av handläggningskostnaden per timme, för aktuellt myndighetsområde. Här kan du också räkna ut handläggningskostnaden per timme med SKL:s prisindex för kommunal verksamhet (PKV).

Total kostnad per handläggare

1 135 568

Handläggningskostnad per timme

1 190

Linea Kommun, Bygglöv 2025

[Åter till huvudmeny](#)

3. Genomsnittlig tid

Utvärkning av genomsnittlig årsarbets- och handläggnings- och faktiskt arbetstid för du från den genomsnittliga tillämpningsdagen per handläggare och år. De första siffrorna över ett nästa steg och används

| | |
|---|-------|
| Årsarbets- och handläggnings- och faktiskt arbetstid | |
| Genomsnittlig årsarbets- och handläggnings- och faktiskt arbetstid (timmar) | 2 000 |
| Medeltal timmar (5 000 tim per år, skattbar) | |

| | |
|---|------------|
| Förärvare | |
| Här anger du genomsnittlig förärvare per handläggare (timmar), uppgett enligt tillägget till följande personalskatteskema | |
| Förärvare | 224 |
| Substans (5, 2%) | 112 |
| Summa genomsnittlig förärvare (timmar) | 408 |

Arbetsvidden är den ordinarie arbetstid under närmaste året, dvs. 12 månader framåt, inklusive semester. Översikt, med ett medel med flera tillägg till som ordinarie arbetstid. Arbetsvidden ändrats för att beakta utbildningen per dag om den ska tillämpas. Om den ordinarie arbetstiden varierar ges en genomsnittsbildning. En normal 40-timmarsvecka motsvarar 2000 timmar eller 200 dagar.

| | |
|--|--------------|
| Faktiskt arbetstid (timmar) | 1 581 |
| Genomsnittlig årsarbets- och handläggnings- och faktiskt arbetstid | |

| | |
|--|--|
| Handläggnings- och faktiskt arbetstid | |
| Här anger du genomsnittlig handläggnings- och faktiskt arbetstid som en heltidsanställd handläggare i procentuell förhållande till på handläggning. Ditt svar ska vara 60% när man kan följa samma % arbetstid enligt följande och handläggare i procentant. | |

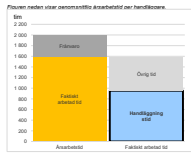
| | |
|--|-------|
| Arbets- och handläggnings- och faktiskt arbetstid | |
| Genomsnittlig handläggnings- och faktiskt arbetstid (60% av 2000 timmar) | 1 200 |

| | |
|--|-------|
| Arbets- och handläggnings- och faktiskt arbetstid | |
| Genomsnittlig handläggnings- och faktiskt arbetstid (60% av 2000 timmar) | 1 200 |

| | |
|--|-------|
| Genomsnittlig handläggnings- och faktiskt arbetstid | |
| Arbets- och handläggnings- och faktiskt arbetstid | 1 581 |

De första siffrorna över ett nästa steg

Genomsnittlig handläggnings- och faktiskt arbetstid enligt ovan



Umeå Kommun, Bygglöv, 2025

[Åter till översikten](#)**4. Lönekostnad och årsarbetskraft**

I det här bladet beräknas den genomsnittliga lönen/år för en heltidsanställd handläggare

| Lönekostnad Handläggare Här anger du de personer som i någon omfattning arbetar med handläggning inom myndighetsområdet. Alternativt anger beräknad genomsnittlig årslön på en rad | Total lönekostnad per per handläggare och år inkl PO (kr) |
|---|---|
| Genomsnittlig årslön (inkl PO) | 687 000 |
| | |
| Genomsnittlig lönekostnad/handläggare (kr) | 687 000 |
| Ange myndighetsrådets antal årsarbetskrafter (budgeterat antal heltidstjänster för handläggare inom myndighetsområdet) text... | 87,30 |

| Detta förs över till nästa steg | |
|--|------------|
| Genomsnittlig lönekostnad per handläggare och år | 687 000 kr |
| Myndighetsrådets antal årsarbetskrafter | 87,30 st |

Umeå Kommun, Bygglöv, 2025

[Åter till översikten](#)**5. Gemensamma kostnader**

Här beräknas verksamheternas gemensamma kostnader. Gemensamma kostnader finns ofta uppräknade i förvaltningens budget. Vissa av förvaltningens gemensamma kostnader hanteras på central nivå i kommunen. Förvaltningens andel av dessa kostnader bör tas med i beräkningen, även om de inte belastar den egna budgeten. Om det inte går att få fram kostnaderna, kan de uppskattas. Hör med ekonomiavdelningen eller motsvarande för att ta fram de tre första posterna, från den centrala budgeten. Nedanstående poster är exempel. Fyll i eller ta bort utifrån vad som är aktuellt för myndighetsområdet i fråga.

| Gemensam kostnad | Belopp (kr) | Kommentar |
|--|-------------|---|
| Byggnadsnämndens verksamheters andel av "Fördelade kostnader" enligt SCB:s räkenskapsammandrag (RS) | 2 750 000 | Hör med din ekonomiavdelning eller motsvarande för dessa kostnader. Här anger du förvaltningens andel av kommunens gemensamma funktioner, tjänster och lokaler. Det avser overheadkostnader för kommungemensam verksamhet som inte kan väljas bort, t.ex. kommunledning och central administration (telefon, data, IT), juridik, arkiv, telefonväxel etc. |
| Byggnadsnämndens verksamheters andel av "Kalkylerade kapitalkostnader" enligt SCB:s räkenskapsammandrag (RS) | 280 000 | Hör med din ekonomiavdelning eller motsvarande för dessa kostnader. Om ni har lokaler och inventarier som gemensamma nyttigheter, och inte har internhyror, ska ni fylla i denna ruta. Kalkylerade kostnader avser intern ränta och avskrivningar på byggnader och inventarier i byggnader. |
| Byggnadsnämndens verksamheters andel av kostnader för KS- och KF-verksamhet | 1 500 000 | Hör med din ekonomiavdelning eller motsvarande för dessa kostnader. |
| Arbetsledning och administration för förvaltningen | 17 550 000 | Här anger du chefens chefernas lönekostnader till den del som är arbetsledning samt administratörers lönekostnad, t.ex. förvaltningens assistenter och nämndsekreterare. |
| Lokalhyror för förvaltningen | 4 000 000 | Anges endast om förvaltningen budgeterar/faktureras för detta. |
| Fastighetskostnader och fastighetsentreprenader | 680 000 | Städ- och renhållningstjänster etc om förvaltningen budgeterar/faktureras för detta. |
| Förbrukningsinventarier, förbrukningsmaterial | 1 300 000 | Datorer som inte köpts in centralt, böcker, tidningar, elektronisk media, prenumerationer, laboratoriematerial, arbetskläder, skyddsmaterial etc. som förvaltningen budgeterar/faktureras för. |
| Kontorsmaterial | 100 000 | Trycksaker, IT-material, kontorsmaterial som förvaltningen budgeterar/faktureras för. |
| Tele-, IT-kommunikation och postbefordran | 350 000 | Porto, telefoni, IT- och datakommunikation som förvaltningen budgeterar/faktureras för. |
| Egna verksamhetssystem | 5 000 000 | Det som förvaltningen budgeterar/faktureras för. |
| Kostnader för transportmedel | 300 000 | Drivmedel, fordonsskatt, leasing/hyra av bilar, trängselskatt, övriga kostnader för transportmedel som förvaltningen budgeterar/faktureras för. |
| Utbildning/kompetensutveckling | 1 600 000 | Avgifter för kurser etc. (inkl resor) |
| Tillfälligt inhyrd personal | 250 000 | Från bemanningsföretag etc. - konsulttjänster |

| | | |
|--|--|--|
| | | |
| | | |
| | | |
| | | |
| | | |
| | | |
| | | |
| | | |
| | | |
| | | |
| | | |
| | | |
| | | |

Summa (kronor): 35 660 000

| | | |
|---|----------------|--|
| Summa förvaltningens kostnader | 35 660 000 | <i>Summering av förvaltningens kostnader</i> |
| Ange totalt antal årsarbetskrafter på förvaltningen | 87 | <i>Antal handläggare på förvaltningen</i> |
| Förvaltningens gemensamma kostnad per handläggare och | 408 477 | <i>Beräkning av gemensam kostnad per handläggare</i> |

Myndighetsrådets specifika kostnader

Specifikation av de kostnader som enbart ska belasta det aktuella myndighetsområdet. Hit räknas t.ex. andelen av nämndens totala budget som avser myndighetsområdet i fråga, eller exempelvis kostsam utrustning som bara är till för det specifika myndighetsområdet. Nedanstående är exempel.

| Myndighetsrådets specifika kostnader | Belopp (kr) |
|---|------------------|
| Nämndens kostnad | 3 500 000 |
| Provtagning | |
| Mätutrustning | |
| Myndighetsspecifika licenser och programvaror | |
| | |
| | |
| | |
| Summa (kronor): | 3 500 000 |

| | | |
|--|---------------|---|
| Summa myndighetsrådets specifika kostnader | 3 500 000 | Summering av myndighetsrådets specifika kostnader |
| Antal årsarbetskrafter inom myndighetsområdet | 87,30 | Från bladet "Lönekostnad och årsarbetskraft" |
| Myndighetsrådets specifika kostnader per handläggare | 40 092 | Beräkning (Myndighetsrådets specifika kostnader fördelat per handläggare) |

| | | |
|---|-------------------|---|
| Antal årsarbetskrafter inom myndighetsområdet | 87,30 | Från bladet "Lönekostnad och årsarbetskraft" |
| Myndighetsrådets del av förvaltningens gemensamma kostnader | 35 660 000 | Beräkning (kostnad per handläggare multiplicerat med myndighetsrådets antal årsarbetskrafter) |
| Summa myndighetsrådets specifika kostnader | 3 500 000 | Summering av myndighetsrådets specifika kostnader |
| Summa gemensamma och myndighetspecifika kostnader | 39 160 000 | |
| Summa (kronor per handläggare): | 448 568 | |

| | |
|---|----------------|
| Detta är myndighetsrådets kostnader som överförs till nästa steg | |
| Myndighetsrådets del av förvaltningens gemensamma kostnader per handläggare | 408 477 |
| Myndighetsrådets specifika kostnader per handläggare | 40 092 |

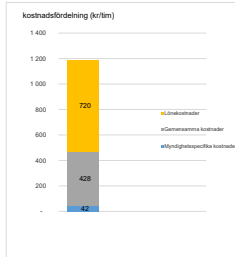
6. Resultat handläggningskostnad per timme

| | | |
|--|---------------------|--|
| Genomsnittliga årslönen per handläggare inkl oö-tillslag | 687 000 kr | Från filen "Lönelösnad och årsarbetskräft" |
| Gemensam kostnad per handläggare (GK) | 408 477 kr | Från filen "Gemensamma kostnader" |
| Mandatstödskostnad handläggare | 401 892 kr | Från filen "Gemensamma kostnader" |
| Summa kostnader per handläggare | 1 135 568 kr | |
| Handläggningsstid (tim) | 955 tim | Från filen "Genomsnittlig tid" |
| Kostnader: | 1 135 568 kr | = 1 190 kr/tim |
| Handläggningsstämman: | 955 tim | |

| | |
|---|-----------------|
| Resultat av modellen avse förtärd handläggningskostnad | |
| Handläggningskostnad per timme | 1 190 kr |

Indexuppräknig

| | 2024 | 2025 | 2026 | 2027 |
|---|----------|----------|----------|----------|
| Indexupräknig år | | | | |
| Indexupräknig % | 4,70% | 0,30% | 2,30% | 3,30% |
| Index (person) | 66 kr | 68 kr | 70 kr | 72 kr |
| Indexuppräknig handläggningskostnad per timme | 1 245 kr | 1 249 kr | 1 278 kr | 1 320 kr |





Tjänsteskrivelse

2024-10-09

Kommunstyrelsens
näringslivs- och arbetsutskott

Diariennr: KS-2024/00023

Årsärende 2024 Finans- och kraftrapport

Förslag till beslut

Kommunstyrelsen beslutar

Att godkänna Finans- och kraftrapport september 2024

Ärendebeskrivning

Med anledning av de regler och delegationer som kommunstyrelsen och kommunfullmäktige beslutat om avseende finans- och kraftverksamhet rapporteras månadsvis positioner och genomförda affärer för att kommunstyrelsen ska vara uppdaterad om dessa verksamhetens positioner samt att beslutade regler och ramar följs.

Beslutsunderlag

Finans- och kraftrapport september 2024

Beredningsansvariga

Anna-Karin Nilsson

Anna Westerlund

Beslutet ska skickas till

Olof Jansson

Förnamn, Efternamn

Befattning

Anna-Karin Nilsson

Portföljförvaltare

FINANS- & KRAFTRAPPORT

SEPTEMBER 2024

Handläggare, Finans: Anna Westerland
 Handläggare, Kraft: Anna-Karin Nilsson
 Ansvarig: Olof Jansson

Internbankens finansiella positioner

mnkr

| Upplåning | sep-24 | Förändr. fg mån | Förändr. årsskifte |
|-----------------------------|-----------------|--------------------|-----------------------|
| Internbankens skuldportfölj | 10 142,5 | 56,6 | 386,1 |
| Totalt | 10 142,5 | 56,6 | 386,1 |

| Utlåning | sep-24 | Förändr. fg mån | Förändr. årsskifte |
|---------------|-----------------|--------------------|-----------------------|
| Umeå kommun | 1 746,2 | 1,1 | 300,2 |
| UKF | 8 313,2 | 59,4 | 88,1 |
| Folkets Hus | 83,0 | -3,8 | -2,2 |
| Totalt | 10 142,5 | 56,6 | 386,1 |

Umeå kommuns nettouplåning

mnkr

| | sep-24 | Förändr. fg mån | Förändr. årsskifte |
|-------------------|----------------|--------------------|-----------------------|
| Internbanken | 1 746,2 | 1,1 | 300,2 |
| 4H - Röbäck | 0,1 | 0 | 0 |
| Nettoskuld | 1 746,3 | 1,1 | 300,1 |

UKFs upplåning

mnkr

| UKF-koncernen | I-banken | Externt | Totalt | Förändr. fg mån |
|----------------------|----------------|--------------|----------------|--------------------|
| Bostaden | 4 180,2 | | 4 180,2 | -37,4 |
| Umeå Energi | 1 294,1 | 391,9 | 1 686,1 | 2,8 |
| VAKIN | 1 640,4 | | 1 640,4 | 41,3 |
| INAB | 692,7 | | 692,7 | -12,8 |
| Umeå Hamn | 657,7 | | 657,7 | 0,6 |
| UKF | -36,5 | 360,0 | 323,5 | 50,1 |
| Övriga | -115,5 | | -115,5 | 8,8 |
| UKF-koncernen | 8 313,2 | 751,9 | 9 065,1 | 53,5 |

Umeå kommuns räntenetto

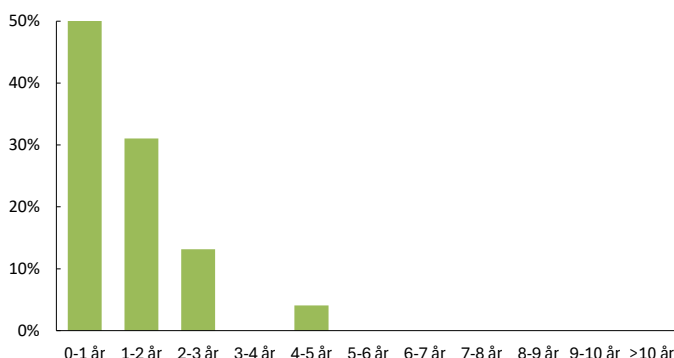
mnkr

| | sep-24 |
|--------------------------------|------------|
| Internbankens nettointäkt | 37,3 |
| Umeå kommuns räntekostnad | -28,4 |
| Umeå kommuns räntenetto | 9,0 |

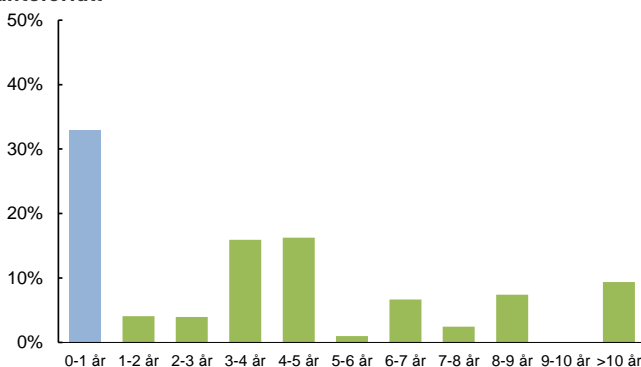
Internbankens skuldportfölj

| | |
|---------------------------|-----------------|
| Total skuld (mnkr) | 10 142,5 |
| varav bundet | 6 805,0 |
| varav rörlig ränta | 3 337,5 |

Kapitalförfall

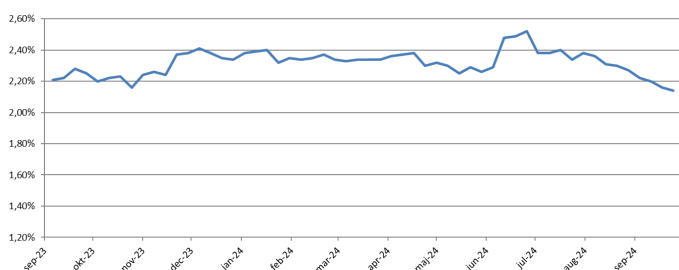


Ränteförfall



Skuldportföljens upplåningsränta
per 2024-09-30 2,33%

*exkl. 0.45% internbanksmarginal



FINANS- & KRAFTRAPPORT

SEPTEMBER 2024

Skuldportföljens finansiella nyckeltal - avstämning mot finansiella regler

FINANSIERINGSRISK

RÄNTERISK

FINANSIELL MOTPARTSRISK

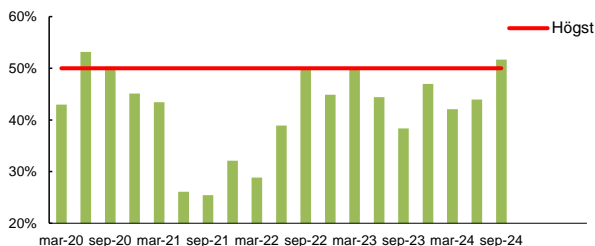
Finansieringsrisk

| Finansiella regler | sep-24 | Inom reglerna |
|--|--------|---------------|
| A. Högst 50% får förfalla inom 1 år | 51,7% | NEJ |
| B. Snittkapitalbindning 1,25-2,5 år, norm 1,5 år | 1,21 | NEJ |
| C. Likviditetsreserv minst 400 mnkr | 564 | JA |
| Genomsnittlig kreditmarginal | 0,17% | |

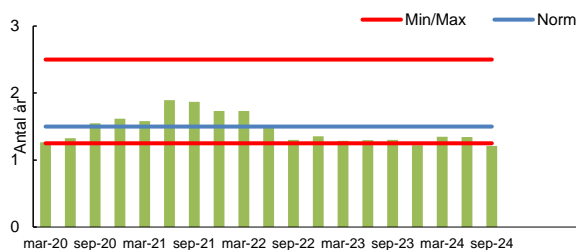
Kommentar

A.
B.
C.

A. Andel kapitalförfall inom 1 år



B. Kapitalbindningstid



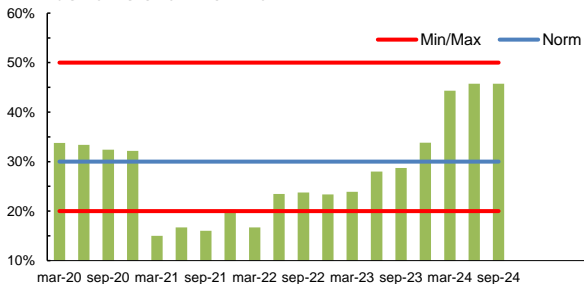
Ränterisk

| Finansiella regler | sep-24 | Inom reglerna |
|---|--------|---------------|
| A. Ränteförfall inom 0-1 år lägst 20% och högst 50%, norm 30% | 46% | JA |
| B. Snitträntebindning 3 - 6 år, norm 4 år | 3,66 | JA |
| C. Lån eller derivat > 10 år ska motiveras | 10,0 | NEJ |
| D. Icke tillåtna derivat | Nej | JA |
| E. Uställda optioner nya derivat | Nej | JA |
| F. Derivatvolym < kreditvolym | Ja | JA |

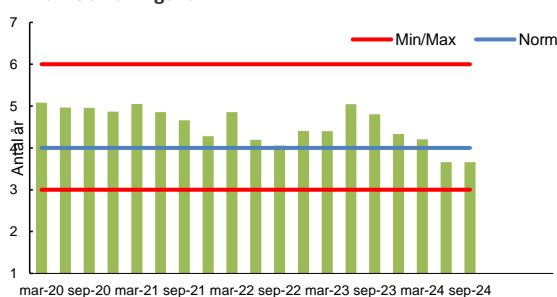
Kommentar

A.
B.
C. Utnyttjar lägre långräntor med räntesäkring 2Y10Y
D.
E.
F.

A. Andel ränteförfall inom 1 år



B. Räntebindningstid

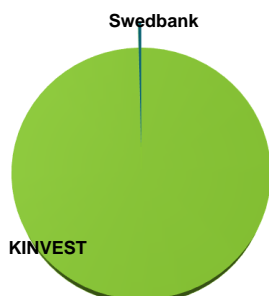


Motpartsrisk

Finansiella regler

Vid affärssuppgörelser som avser lån, derivat och extern placering av likvida medel ska motpartens långa kreditvärdighet hos kreditvärderingsinstituten Moody's vara lägst A2 eller hos S&P lägst A-.

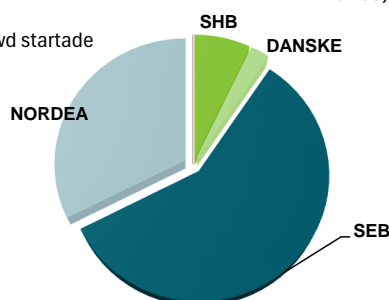
| Kreditgivare | S&P rating | mnkr | Andel |
|---------------|------------|-----------------|-------------|
| KINVEST | AAA | 10 106,5 | 100% |
| Swedbank | A+ | 36,0 | 0% |
| Totalt | | 10 142,5 | 100% |



Kommentar

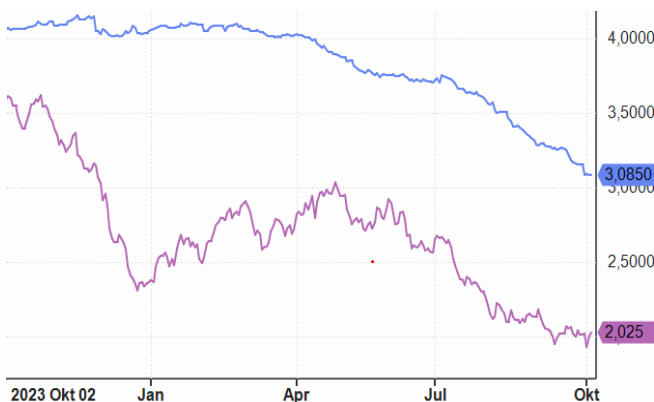
| Derivatgivare* | S&P rating | mrdrkr | Andel |
|----------------|------------|----------------|-------------|
| SHB | AA- | 600,0 | 7% |
| DANSKE | A+ | 200,0 | 2% |
| SEB | AA- | 4 910,0 | 58% |
| NORDEA | AA- | 2 745,0 | 32% |
| Totalt | | 8 455,0 | 100% |

* inkl fwd startade



Marknadsräntor och kommentar

3M Stibor och 5års Swap



Riksbanken sänkte styrräntan med 25 punkter till 3,25 procent och indikerade ytterligare 2-3 sänkningar i år om inflationsutsikterna håller i sig, och ytterligare 1-2 sänkningar under första halvåret 2025. Den ekonomiska återhämtningen ännu inte tagit fart, vilket är en viktig förklaring till den betydligt mjukare räntebanan. Med minskad osäkerhet och ökande nedsideriska för inflation och konjunktur önskar man ge hushåll och företag en extra skjuts.

Donationsmedel

mnkr

| | sep-24 | Förändr. fg mån | Förändr. årsskifte* |
|---------------|--------|--------------------|------------------------|
| Marknadsvärde | 19,3 | -0,2 | 1,7 |

* inkl. utdelning

Borgen

mnkr

| | 2023-12-31* | Förändr. årsskifte |
|--------------------|----------------|-----------------------|
| Kommunägda företag | 1 191,2 | -106,2 |
| Extern borgen | 102,7 | 0 |
| Totalt | 1 293,9 | -106,2 |

* uppdateras årsvis

Pensionsstiftelser

mnkr

| | Marknadsvärde | | Avkastning mån | | Avkastning 2024 | | Avk. sedan start * | |
|--------------|---------------|-------|----------------|-------|-----------------|-------|--------------------|-------|
| | Kommun | UKF | Portfölj | Index | Portfölj | Index | Portfölj | Index |
| TOTALVÄRDE | 202,1 | 172,3 | 0,5% | 0,7% | 10,9% | 10,3% | 7,0% | 6,7% |
| VÄRDE fg mån | 201,8 | 171,4 | | | | | | |

* Start 2012-10-31. Avkastning anges på årsbasis

Marknadskommentar - krafthandel

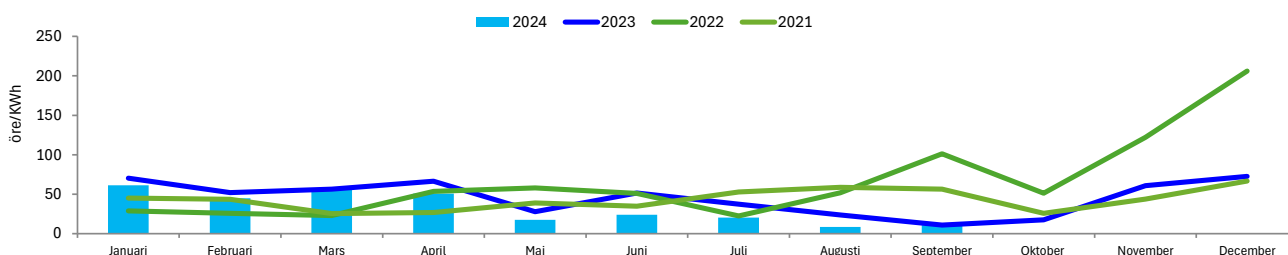
I enlighet med prognos blev spotpriset väldigt lågt för månaden. Volymen blev dock högre än prognos, mest beroende på att magasinet i princip är fullt och behöver tappas ur. Vi har fått mindre nederbörd i prognoserna framåt, och bedömningen är att spotpriset kan komma upp till mer normala nivåer under oktober, när vi också får lite mer kyla och då mer last (konsumtion).

Krafthandelns produktion och resultat

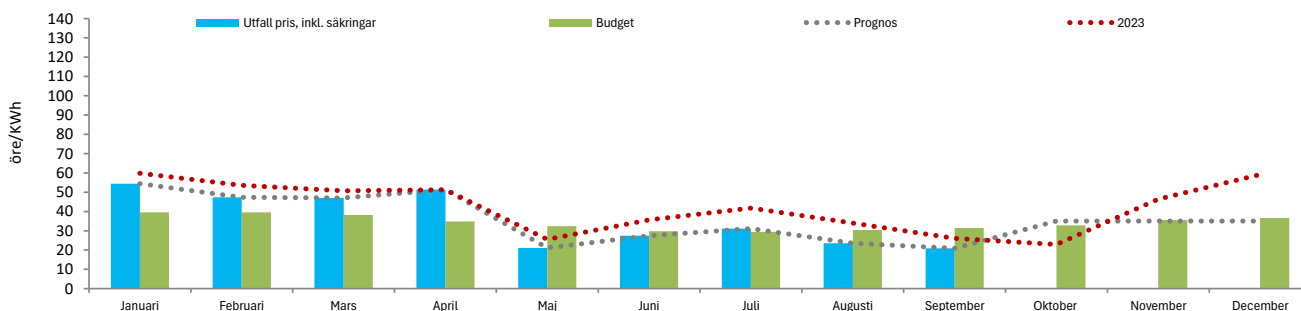
mnkr

| | September 2024 | Budget | Awikelse | Ack utfall | Ack budget | Ack awikelse | Årsprognos | Årsbudget | Awikelse |
|------------------------|----------------|-------------|-------------|--------------|--------------|--------------|------------|------------|------------|
| Totalt resultat | 7,8 | 13,8 | -6,0 | 115,1 | 130,9 | -15,8 | 152 | 177 | -25 |

Marknadens spotpris, historiskt månadsmedel

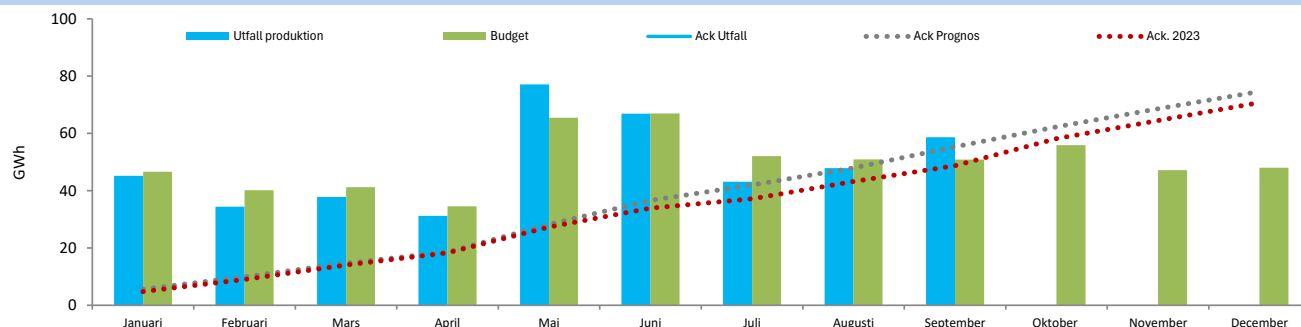


Produktionspris inkl. säkringar



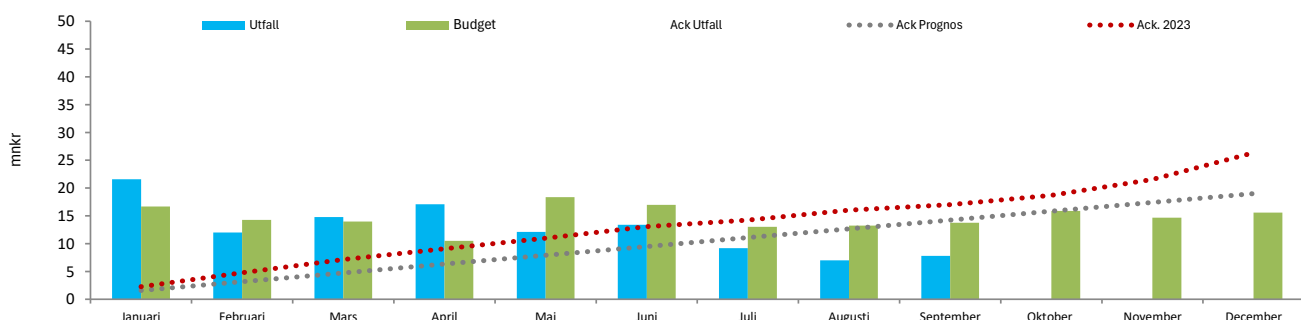
Produktion, Kommunens andel - 25,85% av Stornorrforfs

GWh



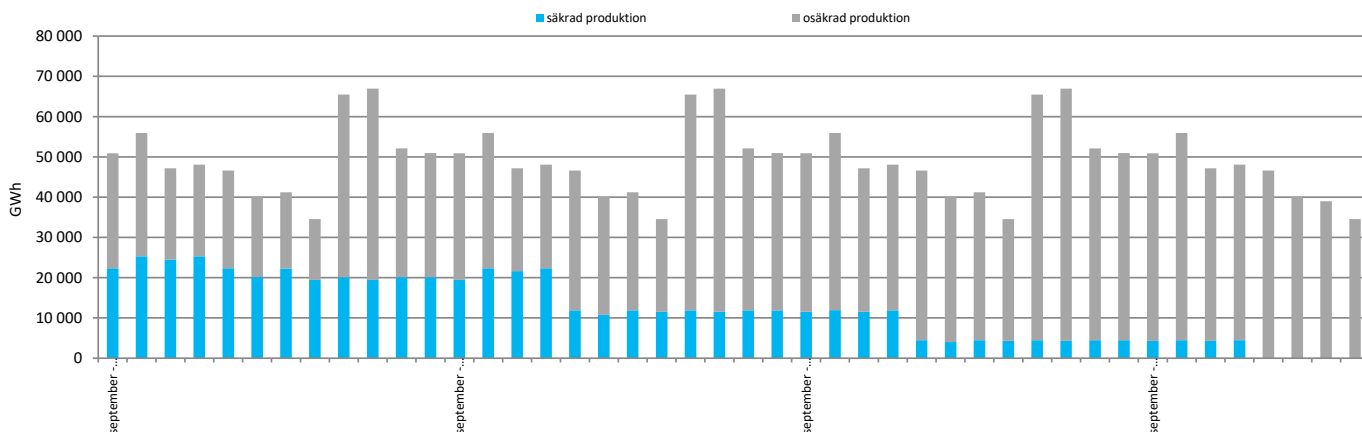
Resultat - Kraftverksamhet

mnkr



Prissäkrade produktionsvolym

En målsättning med kommunens försäljning av sin andelskraft är att få en över åren jämn, stabil och sannolik försäljningsintäkt. Strategin för att uppnå detta är en indexliknande hantering där terminsaffärer genomförs kontinuerligt och strukturerat. Genom att över tiden fylla på säkringsvolym för varje kalenderår uppstår en prisutjämnande effekt. Nedan redovisas prognostiserade produktionsvolym samt hur stor del av dessa som är prissäkrade.

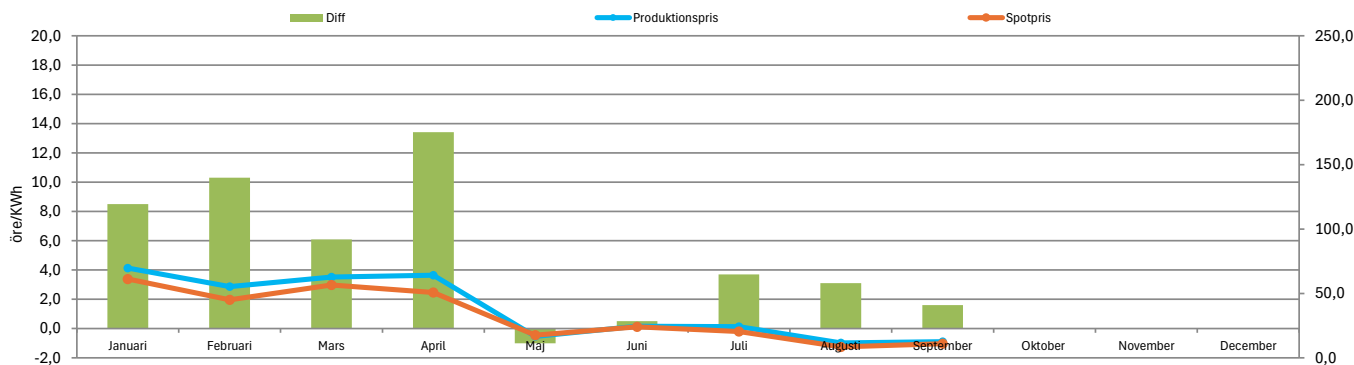


Optimering

öre/KWh

Umeå kommun är delägare i Stornorrfor kraftverk till 25,85% och därmed berättigad till samma andel av den kraft som produceras. Kommunen har enligt avtal rätt att fiktivt, inom avtalat intervall, "köra" sin produktionsandel som om det vore en egen kraftstation. Målsättningen med kommunens "körning" är därför att optimera produktionen och resultatet genom att planera sitt kraftuttag.

Kurvorna visar de olika priserna medan höjden på staplarna beskriver skillnaden mellan det pris som optimeringen åstadkommit och det verkliga genomsnittliga spotpriset.



Ekonomifunktionen

Lena Höök Gustafsson
Ekonomidirektör

Olof Jansson
Finanschef

BESLUT GENOMFÖRDA ENLIGT DELEGATION FRÅN KOMMUNSTYRELSEN



September 2024

NYA FINANSIELLA AFFÄRER

| <i>Löpnr</i> | <i>Motpart</i> | <i>Belopp</i> | <i>Nom.ränta</i> | <i>Affärsdag</i> | <i>Likvdatum</i> | <i>Sffdatum</i> |
|--------------|----------------|---------------|------------------|------------------|------------------|-----------------|
| | | | | | | |
| | | | | | | |

NYA ELHANDELSAFFÄRER

| <i>Eltermin*</i> | <i>Portfölj**</i> | <i>Effektheter (MW)***</i> | <i>MWh</i> | <i>Pris/MWh</i> | <i>Startdatum</i> | <i>Sffdatum</i> |
|------------------|-------------------------|----------------------------|------------|-----------------|-------------------|-----------------|
| FWYR-27 | UK produktion prissäkr. | 2,00 | 17 520,00 | 333,50 | 2027-01-01 | 2027-12-31 |
| FWYR-26 | UK produktion prissäkr. | 2,00 | 17 520,00 | 264,25 | 2026-01-01 | 2026-12-31 |

* Med uttrycket "eltermin" avses ett kontrakt om att köpa/sälja en bestämd mängd kraft till ett fastställt pris under en viss tidsperiod (prissäkring). I Umeå kommuns fall utförs elterminer endast med finansiell avräkning mot spotpriset, dvs. ingen fysisk leverans ingår i elterminsavtalet. Terminernas löptid fås genom att enbart läsa de sista tecknen i produktens namn. T.ex. är **SUNYR-24** en produkt som sträcker sig över hela året 2024, **SUNQ4-24** sträcker sig över kvartal fyra år 2024.

** Umeå kommun har två elhandelsportföljer; en produktions- och en egenanvändningsportfölj (inköpsportfölj). Inköp/försäljning av elterminer i dessa portföljer görs för att diversifiera prISRISKERNA.

*** Effektheter är energin man köpt/sålt per tidsenhet.



Tjänsteskrivelse

2024-10-15

Kommunstyrelsens
näringslivs- och arbetsutskott

Diarienumr: KS-2024/00097

Information från Näringsliv 2024-10-22

Förslag till beslut

Ärendebeskrivning

Vid sammanträdet 2024-10-22 informerar näringslivsdirektör Peter Juneblad om aktuella frågor.

Beslutsunderlag

Beredningsansvariga

Beslutet ska skickas till



Tjänsteskrivelse

2024-10-14

Kommunstyrelsens
näringslivs- och arbetsutskott

Diariennr: KS-2024/00918

Information/samråd: Kommunstyrelsens verksamhetsplan 2025

Förslag till beslut

Ärendebeskrivning

Vid sammanträdet informerar ekonomidirektör Lena Höök Gustafsson om kommunstyrelsens verksamhetsplan 2025.

Beslutsunderlag

Beredningsansvariga

Beslutet ska skickas till

Förnamn, Efternamn
Befattning

Lina Renfors



Tjänsteskrivelse

2024-09-30

Kommunstyrelsens
näringslivs- och arbetsutskott

Diariennr: KS-2023/00956

2023:1 Omställningsuppdraget

Förslag till beslut

Ärendebeskrivning

Ekonomifunktionen informerar om status i pågående arbete med *tilläggsuppdrag 2023:1 - Kommunfullmäktige ger kommunstyrelsen och nämnderna i uppdrag att öka omställningen av nämndernas verksamheter för att klara grunduppdraget i takt med att personalbristen ökar.*

Beslutsunderlag

Beredningsansvariga

Beslutet ska skickas till

Margaretha Alfredsson
Stadsdirektör

Dan Gideonsson
Ledningskoordinator



Tjänsteskrivelse

2024-10-14

Kommunstyrelsens
näringslivs- och arbetsutskott

Diarienumr: KS-2024/00433

Planeringsprocess 2026 - Samråd inför utformning av anvisning till nämnd/bolag

Förslag till beslut

Ärendebeskrivning

Vid sammanträdet informerar/samråder ekonomidirektör Lena Höök Gustafsson om Planeringsprocess 2026 - inför utformning av anvisning till nämnd/bolag.

Beslutsunderlag

Beredningsansvariga

Beslutet ska skickas till