

## Allmänna lokala ordningsföreskrifter Umeå kommun

<b>Dokumenttyp:</b> Föreskrifter	<b>Gäller från:</b> 2025-01-01
<b>Dokumentansvarig:</b> Tekniska nämnden/Teknik- och fastighetsförvaltningen	<b>Beslutsdatum:</b> 2024-09-30, § 152 <b>Senast reviderad:</b> 2024-12-06, Länsstyrelsen i Västerbottens län 8438-2024
<b>Beslutad av:</b> Kommunfullmäktige	<b>DNR:</b> KS-2023/00368

Meddelande av Umeå kommun med stöd av 1 § förordningen (1993:1632) med bemyndigande för kommunen och länsstyrelser att meddela lokala föreskrifter enligt ordningslagen (1993:1617).

## **Föreskrifternas innehåll och tillämpningsområde**

### **§ 1**

**Grundläggande bestämmelser** om allmän ordning och säkerhet på offentlig plats finns i 3 kap ordningslagen (1993:1617).

Dessa lokala ordningsföreskrifter innehåller ytterligare bestämmelser om hur den allmänna ordningen i Umeå kommun skall upprätthållas.

Syftet med kommunens ordningsföreskrifter är att tillgodose medborganas krav på ordning, trygghet och tillgänglighet och att möjliggöra ett samhälle där alla medborgare ges förutsättningar att vara delaktiga.

Bestämmelserna i 20-21 §§ har till syfte att hindra att människors hälsa eller egendom skadas till följd av användningen av pyrotekniska varor.

### **§ 2**

**Föreskrifterna är tillämpliga** på alla platser inom kommunen som är offentlig plats enligt 1 kap 2 § första stycket 1-4 ordningslagen om inte annat anges. Bestämmelserna i 20-21 §§ är även tillämpliga på andra än offentliga platser inom kommunen.

För områden som kommunen har upplåtit till torghandel gäller också kommunens föreskrifter om torghandel.

### **§ 3**

**Vid tillämpningen** av 3 kap. ordningslagen och dessa föreskrifter skall, med stöd av 1 kap. 2 § andra stycket ordningslagen, följande områden jämföras med offentlig plats:

- Kommunens allmänna idrottsplatser (se bilaga 1A)
- Kommunens allmänna motions- och skidspår samt skidbackar (se bilaga 1B och 1C)
- Kommunens allmänna badplatser (se bilaga 2)
- Kommunens begravningsplatser (se bilaga 4)
- Kommunens allmänna lekparker (se bilaga 5)
- Resecentrum och färjelägen (se bilaga 3)
- Bölesholmarna
- Camping och bad i Nydalaområdet (se bilaga 8A)
- Kvarnlunden

Vidare ska områdena angivna i bilaga 7 jämföras med offentlig plats vid tillämpningen av § 12.

## **§ 4**

**Innan polismyndigheten** fattar beslut om tillstånd enligt 7-9 §§, 10 § första stycket, 11 §, 14 §, 20 § och 22- 23 §§ bör kommunen ges tillfälle att yttra sig.

### **Lastning av varor m.m.**

#### **§ 5**

Vid lastning, forsling, lossning och annan hantering skall den som är ansvarig för åtgärden göra vad som behövs för att undvika att allmänheten utsätts för tillfälliga olägenheter genom damm, spill, dålig lukt eller onödigt hinder.

Avlastning och uppläggning av gods får inte ske så att brandposter, brandsläckningsutrustningar, räddningsvägar, angreppsvägar, uppställningsplatser samt utrymningsvägar blockeras så att räddningstjänstens arbete hindras.

### **Schaktning, grävning m.m.**

#### **§ 6**

Den som är ansvarig för upptagande av grus, jord eller sand, tippning av fyllnadsmassor, schaktning, grävning eller annat liknande arbete skall se till att det sker på ett sådant sätt att allmänheten utsätts för minsta möjliga olägenheter.

### **Störande buller**

#### **§ 7**

Arbete som orsakar störande buller för personer på offentliga platser, t.ex. stenkrossning, pålning och nitning, får inte ske utan polismyndighetens tillstånd.

### **Containrar**

#### **§ 8**

Ägaren eller nyttjanderättsinnehavaren till en container, som skall ställas upp på offentlig plats, är skyldig att tydligt märka containern med ägarens eller nyttjanderättsinnehavarens namn, adress och telefonnummer. För att ställa upp container krävs polismyndighetens tillstånd.

## **Banderoller**

### **§9**

Tillstånd krävs av polismyndigheten för att sätta upp banderoller över gatuutrymmet Kungsgatan inom det område som i väster avgränsas av Västra Esplanaden och i öster av Östra Kyrkogatan, om banderollerna vetter mot offentlig plats.

## **Affischering**

### **§ 10**

Affischer, annonser eller liknande anslag får inte utan tillstånd av polismyndigheten sättas upp på sådana elskåp, husväggar, sopkärl, staket, stolpar eller liknande som vetter mot offentlig plats.

Tillstånd behövs inte för att sätta upp anslag på tavlor, pelare, eller andra liknande anordningar som är avsedda för detta ändamål. Inte heller krävs tillstånd för näringsidkare att sätta upp annonser och andra tillkännagivanden som avser näringsidkarens rörelse på byggnad där rörelsen finns.

## **Användning av högtalare**

### **§ 11**

Information, musik, reklam, propaganda eller andra budskap som riktar sig till personer på offentliga platser, får inte ske genom högtalare eller liknande utan tillstånd av polismyndigheten.

## Förtäring av alkohol

### § 12

Spritdrycker, vin, starköl/starkcider, öl/cider, andra jästa alkoholhaltiga drycker och alkoholhaltiga preparat som omfattas av alkohollagen (2010:1622) samtliga med en alkoholhalt överstigande 3,5 volymprocent får inte förtäras inom nedan angivna områden om inte tillstånd till servering föreligger (angivna områden återfinns i bilaga 7).

- Offentliga platser inom centrumfyrkanten\*.
- Strandpromenaden med angränsande grönområden från Tvärån till Tegsbrons norra fäste.
- Strandpromenaden med angränsande grönområden från Kyrkbron till Öbackaparken.
- Brosparken, Döbelns park, Sparken, Tjärhovsparken, Varvsparken och Öbackaparken.
- Bölesholmarna, Godsbangården, Ålidhems Centrums utomhusmiljöer med avgränsning mot borte fotbollsplan och utomhusmiljöer kring Ersboda Folkets Hus.
- Nydalaområdet med friluftsbad, sportområde och angränsande parkeringsytor.
- Utomhusmiljön kring Norrlands universitetssjukhus, inklusive intilliggande parkering mot Region Västerbottens huvudkontor (tidigare kallat Landstingshuset).
- Gammlia Arenors parkeringsyta, parkeringsytan vid ishallen på Teg, Noliaområdets parkeringsytor med avgränsning mot Ytterhiskevägen (Väg 507).
- I och i anslutning till resecentra för tåg (t.ex. Umeå central, Umeå östra, Hörnefors)
- I och i anslutning till resecentrum för flyg (t.ex. Umeå flygplats)
- I och i anslutning till resecentrum för båt, färja (t.ex. färjeterminalen Holmsund)
- Himmelska fridens torg, Storsjöparken och ett grönområde öster om Storsjöskolan i Holmsund.
- Det område i Sävar som i norr och söder avgränsas av Generalsvägen och E4, innefattande grönområden på båda sidor om Sävarån samt området mot Drottningvägen. Ett område öster om korsningen Generalsvägen-Majorsvägen. Förbudet gäller också området väster om Sävarån och norr om Generalsvägen som i övrigt begränsas av Åkervägen-Lärkstigen-Blomstervägen samt grönytan nordöst om korsningen Generalsvägen-Kyrkvägen.
- De grönområden i Hörnefors som i norr avgränsas av Långedsvägen, i väster av Bruksgatan och i öster av Hörneån. I söder innefattas idrottsplatsen Nordahlsvallen samt kyrkans utomhusmiljö.

(\*Centrumfyrkanten i Umeå, det vill säga det område som i norr och söder avgränsas av Järnvägsallén och Ume älv, i väster och öster av Västra Esplanaden och Östra Kyrkogatan).

## **Ambulerande försäljning**

### **§ 13**

Ambulerande försäljning får inte i något fall äga rum på de platser inom kommunen, som enligt 2 § andra stycket är upplåtna för torghandel, under den tid som torghandel pågår. Försäljningsvagn får inte placeras i direkt närhet av upplåten yta.

Vid renhållning och snöröjning är ambulerande försäljningsvagnar skyldiga att göra plats för väghållningsfordon. Ambulerande försäljningsvagn är även skyldig att, utan dröjsmål, flytta sig på anvisning av tjänsteman från polisen eller Umeå kommun.

Med ambulerande försäljning avses all gatuförsäljning, även om den tar offentlig plats i anspråk endast tillfälligt och i obetydlig omfattning och därför inte kräver tillstånd enligt 3 kap 1 § ordningslagen.

## **Uteserveringar**

### **§ 14**

Uteserveringar kan anordnas efter vederbörligt tillstånd av polismyndigheten. Upplåten yta skall i förekommande fall ha nära anknytning till restaurang/serveringslokal. Om det finns särskilda skäl kan annan lokalisering prövas av tillståndsgivaren. Anordnaren av uteservering har vid utformningen av densamma att beakta Umeå kommuns riktlinjer för uteserveringar samt kraven på tillgänglighet och säkerhet. I vissa fall kan bygglov krävas.

## **Camping**

### **§ 15**

Camping får inte ske på följande platser (angivna områden återfinns i bilaga 8A och 8B):

- Vid Nydalabadet samt runt Nydalasjön
- Norrmjöle havsbad
- Bettnessand havsbad

## **Badförbud**

### **§ 16**

Bad är förbjudet från nedan angivna broar i centrala Umeå.

- Gamla bron (cykelbron)
- Kolbäcksbron
- Kyrkbron
- Lundabron
- Tegsbron

## **Hundar**

### **§ 17**

Den som har hand om en hund är skyldig att följa bestämmelserna i 18 och 19 §§. Det som sägs i dessa paragrafer gäller inte för ledare- och assistanshund, för räddningshund eller för polishund i tjänst.

### **§ 18**

Hundar skall hållas kopplade inom följande områden:

- Offentliga platser inom centrumfyrkanten i Umeå (se § 12).
- På allmän badplats och i särskild iordningställda skidbackar, slalombackar, källbackar, skidspår och motionsslingor. (Se bilaga 1A, 1B, 1C och 2)
- Under tiden 1 maj – 15 september i park eller plantering.
- Längs med Strandpromenaden från Lundabron till och med Strömpilsplatsen.
- Bölesholmarna

Hundar får inte vistas på begravningsplatser och lekparker (se bilaga 4 och 5).

### **§ 19**

Föroreningar efter hundar skall plockas upp på badplatser, trottoarer, gång- och cykelvägar, anlagda parker och grönytor, det vill säga ytor där regelbunden gräsklippning, slätter eller skötsel sker.

Om tillsyn över hundar är i övrigt stadgat i bland annat lagen (2007:1150) om tillsyn över hundar och katter, i jaktlagen och jaktförordningen. Även i förordning (1998:899) om miljöfarlig verksamhet och hälsoskydd sägs att husdjur och andra djur som hålls i fångenskap ska förvaras och skötas så att olägenheter för människors hälsa inte uppkommer.

## **Fyrverkeri och andra pyrotekniska varor**

### **§ 20**

Tillstånd av polismyndigheten krävs för att få använda pyrotekniska varor inom centrumfyrkanten i Umeå (se § 12).

Tillstånd krävs också på fotbollsarenan vid Gammlia och ishallen på Teg.

## § 21

Det är förbjudet att använda pyrotekniska varor närmare än 150 meter från följande platser:

- Norrlands universitetssjukhus NUS
- Vård- och omsorgsboenden i Umeå kommun (se bilaga 6)
- Axlagården Umeå Hospice
- Astridgården gruppboende samt Tegsgården gruppboende
- Seniorhusen Backen, Seniorhusen Berghem samt Umeabygdens sjukhem
- Umåkers travbana, Hippologum Umeå (ridhus) samt Stöcksjö ridhus

## Sprängning och skjutning med eldvapen

### § 22

Utöver vad som anges i 3 kap. 6 § ordningslagen krävs tillstånd av polismyndigheten för sprängning och skjutning med eldvapen på offentlig plats inom Umeå kommun. Undantag gäller vid räddningstjänst.

## Luftvapen, fjädervapen m.m.

### § 23

Utöver vad som anges i 3 kap. 6 § ordningslagen krävs tillstånd av polismyndigheten för att använda luftvapen, fjädervapen, paintballvapen samt pil- och slangbågar på offentlig plats inom tätbebyggt område inom Umeå kommun (se bilaga 9).

## Fordonstrafik, cykelåkning, löpning och promenader

### § 24

Fordonstrafik och cykelåkning får inte ske i anlagda motions- och skidspår (se bilaga 1B). Undantag meddelas via lokal skyltning.

Löpning och promenader får inte ske i preparerade skidspår (se bilaga 1B). Undantag meddelas via lokal skyltning.

## Hästar

### § 25

Hästar får inte vistas i anlagda motions- och skidspår, ej heller på begravningsplatser. Hästar får inte heller visas på allmänna badplatser med anslutande vattenområden (se bilagor 1B, 2 och 3).

## Golfspel

### § 26

Golfspel är förbjudet i anlagda parker och grönytor, det vill säga ytor där regelbunden gräsklippning, slåtter eller skötsel sker.



## **Avgift för att använda offentlig plats**

### **§ 27**

För användningen av offentlig plats och område som kommunen jämställt med sådan plats har kommunen rätt att ta ut en avgift enligt de grunder som har beslutats av kommunfullmäktige.

## **Överträdelse av lokal ordningsföreskrift**

### **§ 28**

Den som uppsåtligen eller av oaktsamhet bryter mot dessa föreskrifter\* kan dömas till penningböter enligt 3 kap. 22 § andra stycket ordningslagen. (\*Straffsanktionerade paragrafer är 5-9 §§, 10 § första stycket, 11-16 §§ och 18-26 §§).

I ordningslagen finns också bestämmelser om förelägganden och förverkande.

## **Bilaga till allmänna lokala ordningsföreskrifter för Umeå kommun**

Områden som enligt 3 § i allmänna lokala ordningsföreskrifter för Umeå kommun skall jämföras med offentliga platser.

### **1 Anläggningar för idrott samt motions- och skidspår**

#### **1 A. Anläggningar för idrott**

Bodbyn fotboll  
Botsmark, fotboll  
Bränteplan, Sandvik  
Bullmark IP  
Campus konstgräs, Umeå  
Degernäs fotboll  
Degersjö fotboll  
Djåkneböle fotboll  
Dragonfältet, Umeå  
Ekvägen fotboll  
Ersboda IP  
Ersliden fotboll  
Ersmark IP  
Flurkmark fotboll  
Gammlia fotbollsarena, konstgräs  
Grubbevallen fotboll  
Gubböle fotboll  
Hissjö fotboll  
Håkmark fotboll  
Hössjö IP  
Idrottshuset fotboll, Hörnefors  
Kamratvallen, Holmsund  
Kassjö fotboll  
Klabböle fotboll  
Kompisvallen, Holmsund  
Kroksjö fotboll  
Minerva park, konstgräs, Umeå  
Movallen IP, Furunäs  
Mariehems arena, konstgräs, Umeå  
Nordahlsvallen, Hörnefors  
Nydala sportfält, Umeå  
Obbola IP  
Röbäcks IP  
Rödånäs fotboll  
Sandviks IP  
SCA Arena, Obbola  
Skravelsjö fotboll  
Stöcke IP  
Sävar IP  
Sörfors IP

Sörmjöle fotboll  
Tavelsjö fotboll, Klacken  
Tegs IP, Tegstunet  
Täfteå IP  
Umedalens IP  
Vildmannavallen, Umeå  
Yttersjö fotboll  
Ålidhem, konstgräs, Umeå  
Östra Ersboda konstgräs

## **1 B. Anläggningar för motions- och skidspår**

Bodbyn 2,2 km, elljus  
Botsmark 2,5 km, elljus  
Bräntevägen Holmsund 1,8/2,6/4,7 km, elljus  
Bullmark 2,4 km, elljus  
Djåkneböle 2,7 km, elljus  
Ersboda 2,0/3,3/4,5 km, elljus  
Flurkmark 2,0 km, elljus  
Gimonäs 2,2/3,5 km, elljus  
Gimonäs 9,0 km, dagspår  
Gravmark 2,2 km, elljus  
Gubböle 2,2 km, elljus  
Hissjö 2,5 km, elljus  
Hörnefors 1,5/2,5/3,7 km, elljus  
I20 5,0/10,0 km, dagspår  
Innertavle 2,5 km, elljus  
Kasamark 2,5 km, elljus  
Kassjö 3,0 km, elljus  
Klabböle 2,0 km, elljus  
Kroksjö 2,5 km, elljus  
Nydala 1,8/5,0 km, elljus  
Nydala 6,4/10,0 km, dagspår  
Obbola 3,2 km, elljus  
Röbäck 1,3/2,4 km, elljus  
Röbäck 5,3 km, dagspår  
Rödberget 1,9 km, elljus  
Rödåsel 2,5 km, elljus  
Stadsliden 1,9/3,2/3,7/10,0 km, elljus  
Stöcke 2,5 km, elljus  
Sävar 3,3 km, elljus  
Sörfors 2,5 km, elljus  
Sörmjöle 2,4 km, elljus  
Tavelsjö 2,5 km, elljus  
Teg 1,4 km, elljus  
Täfteå 2,5 km, elljus  
Umedalen 2,0 km, elljus  
Överboda 2,2 km, elljus

## **1 C. Skidbackar**

Bräntbergsbacken, Umeå  
Bräntebacken, Holmsund  
Omberget, Holmsund

## **2 Anläggningar för bad**

Bettnessand, havsbad, Norrmjöle  
Brattby  
Bredviken havsbad, Obbola  
Brännäset havsbad, Sörmjöle  
Bullmark  
Byviken havsbad, Holmön  
Bölesholmarna  
Dalesand, Ersmark  
Degersjö  
Dragonudden, Stöcksjö  
Fläse havsbad, Obbola  
Fäbosand havsbad, Täfteå  
Gäddbäckssund havsbad, Holmön  
Hemviken, Ersmark  
Hissjö  
Holmsjön, Yttertavle  
Holmsund simhall  
Hägnäs  
Hörnefors simhall  
IKSU-badet, Umeå  
Ivarsboda havsbad  
Kassjö  
Ljumviken havsbad, Holmsund  
Lövösundet, Holmsund  
Megrundet havsbad, Hörnefors  
Mickelträsk  
Navet  
Norrmjöle havsbad  
Nydalabadet, Umeå  
Nyviken havsbad, Obbola  
Obbolabadet  
Revet havsbad, Holmsund  
Rödåsel  
Sanabadet, Botsmark  
Sand, Tavelnsjö  
Segasjön, Sävar  
Simphamn havsbad  
Stöcksjö  
Sävar simhall  
Södervik  
Sörfors

Tomtebobadet  
Täfteå havsbad  
Ume Lagun  
Yttersjö  
Överboda

### **3 Resecentrum och färjelägen**

#### **Resecentrum för tåg**

Hörnefors  
Umeå Central  
Umeå Östra

#### **Resecentrum för buss**

Umeå busstation

#### **Resecentrum för flyg**

Umeå flygplats

#### **Resecentrum för båt, färja**

Färjeterminalen Holmsund

#### **Färjelägen i kommunen**

Norrbyn  
Norrbyuskär  
Norrjärden  
Byviken på Holmön

Områden som enligt 18 § i allmänna lokala ordningsföreskrifter för Umeå kommun skall vara fria från hundar. Områdena är dessutom jämställda med offentlig plats enligt 3 § i allmänna lokala ordningsföreskrifter för Umeå kommun.

#### **4 Begravningsplatser**

Backens kyrkogård  
Botsmark kyrkogård, 2 st  
Brukskyrkogården  
Holmsund kyrkogård  
Holmön kyrkogård  
Hörnefors kyrkogård  
Norra kyrkogården, Umeå  
Obbola kyrkogård  
Röbäcks kyrkogård  
Sävar kyrkogård  
Tavelsjö kyrkogård  
Västra kyrkogården, Umeå

#### **5 Lekparker**

##### **Backen**

Tingsparken

##### **Berghem**

Axtorpsparken  
Berghemsparken  
Bärparken  
Olofsdalsparken

##### **Böle**

Blockparken  
Torpardungen

##### **Böleäng**

Böleängsparken

##### **Carlshem**

Carlshemsparken  
Carlshöjdsparken  
Kopparparken

##### **Centrum**

Cykelgaraget  
Renmarkstorget  
Rådhusplanaden

##### **Ersforsen**

Ersforsparken

##### **Ersliden**

Måndagsparken  
Onsdagsparken  
Torsdagsparken

**Ersmark**

Söndagsparken

**Gimonäs**

Gimoparken

**Grisbacka**

Fågelsångsparken

Grisbackaparken

Hartvigsparken

Kungsgårdsparken

**Grubbe**

Gabrieljansparken

Mosippans park

**Haga**

Västra Hagaparken

Östra Hagaparken

**Holmsund**

Djupviksparken

Himmelska fridens torg

Lövöparken

Minkdungen

Sahlinsparken

Spelmansparken

Storsjöparken

Sundsparken

Södra Eriksdalsparken

Taflinsparken

**Hörnefors**

Flisparken

Lillskogsparken

Megrundsparken

Sandgårdsparken

Torsparken

Västermalmsparken

**Marieberg**

Mariebergsparken

Mariebergsskogen

**Mariedal**

Mariedalsparken

**Mariehem**

Duvslagsparken

Mariehemsparken

Marie skolpark

Trastparken

**Obbola**

Annaparken

Bagarparken

Båtparken

Esbergsparken

Hallbacksparken

Ängsparken

### **Röbäcks bostadsområde**

Gullåkersparken

Linodlarparken

Röbäcksparken

### **Rödäng**

Kornettparken

Lekplatsen Klaveret

### **Sandbacka**

Brånparken

Hagmarksparken

Lövstigsparken

Rönnbärsparken

### **Sofiehem**

Sofie dunge

Älvsgårdsparken

### **Sävar**

Bråndungen

Granparken

Klöverparken

Lövparken

Midsommarparken

Rymdparken

Solparken

Sportlovsparken

Torparparken

Älvsbackaparken

### **Tavleliden**

Sagotjärn

### **Tomtebo**

Tomtebo äventyrslek

### **Täfteå**

Gammåkersparken

Halängesparken

Knopparken

### **Umedalen**

Humleparken

Linders park

Pärkällarparken

Umedalens äventyrslek

### **Västerhiske**



Hästskoparken

Kungsängen

**Västerslätt bostadsområde**

Tåparken

Vallmoparken

**Väst på stan**

Astrid Värings park

Broparken

Hedlundadungen

**Västra Ersboda**

Lomtjärnsskogen

Rymdleken

**Väst-Teg**

Domareparken

Korpralsparken

Körsbärsdalen

**Ålidhem**

Elevlunden

Medicinarplatsen

Tandparken

Västra Socionomparken

Ålidhemsparken

**Ön – norra**

Lilla Öparken

**Öst på stan**

Herrgårdan

Rosendalsparken

**Östra Ersboda**

Ersboda äventyrslek

Ersglántan

**Öst-Teg**

Borgparken

Fiskeparken

Ringparken

Söderslättsparken

Vinterparken

Platser där pyrotekniska varor inte får användas inom ett avstånd på 150 meter enligt 21 § i allmänna lokala ordningsföreskrifter för Umeå kommun.

## **6 Vård- och omsorgsboenden**

Aktrisens vård- och omsorgsboende

Bruksbackens vård- och omsorgsboende

Bäckbacka vård- och omsorgsboende

Dragonens vård- och omsorgsboende

Eriksdals vård- och omsorgsboende

Ersboda vård- och omsorgsboende

Haga vård- och omsorgsboende

Hemgårdens vård- och omsorgsboende

Holmsunds vård- och omsorgsboende

Lundagård vård- och omsorgsboende

Nordstjärnans vård- och omsorgsboende

Prästsjögården vård- och omsorgsboende

Sjöbacka vård- och omsorgsboende

Sjöjungfrun vård- och omsorgsboende

Skräddaren vård- och omsorgsboende

Solbacken vård- och omsorgsboende

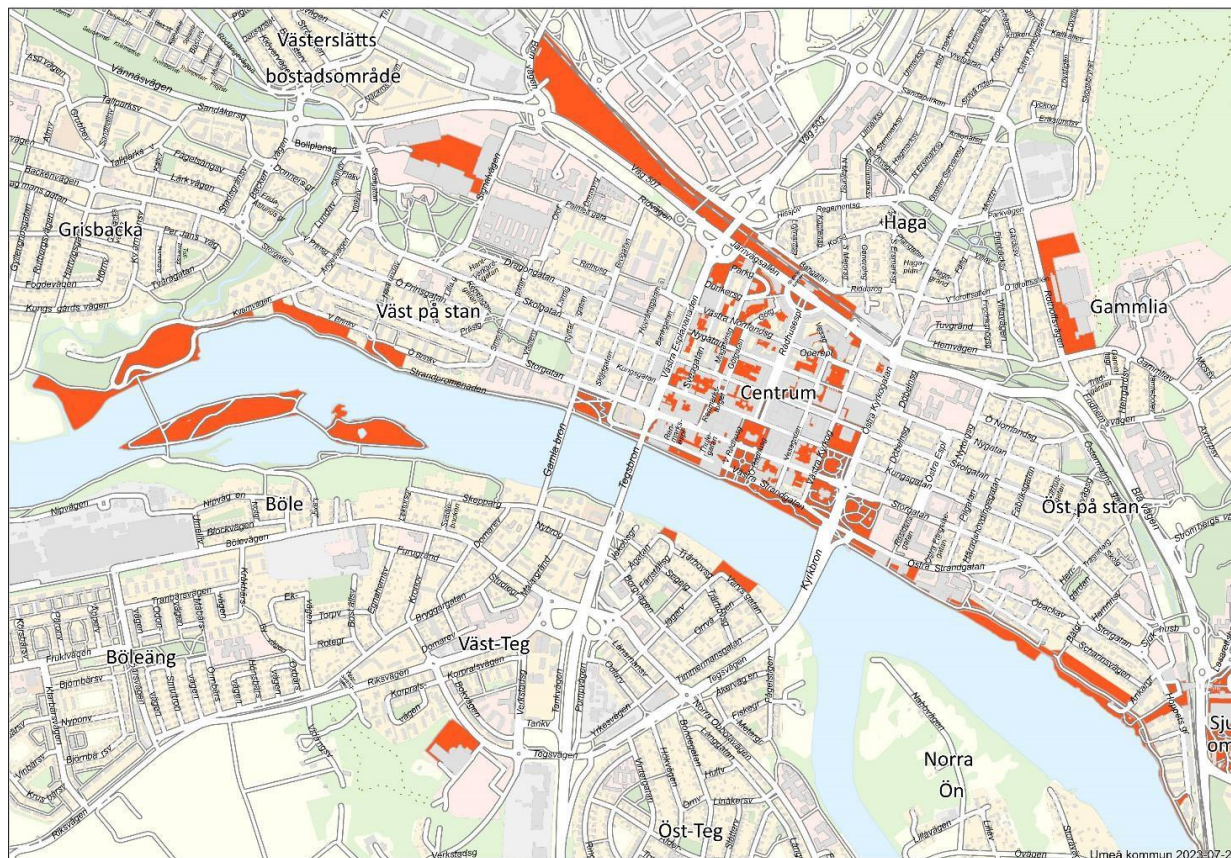
Solgårdens vård- och omsorgsboende

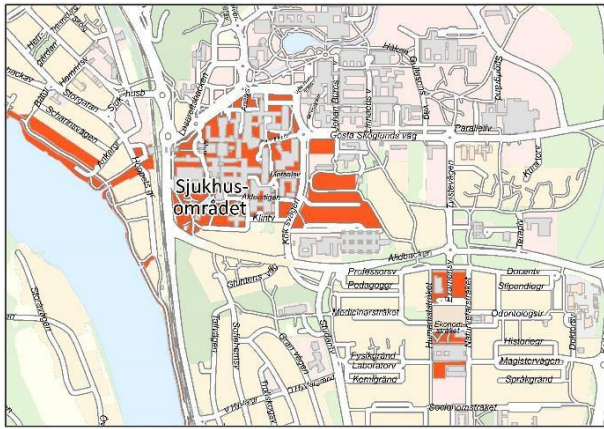
Tegs vård- och omsorgsboende

Tomtebo vård- och omsorgsboende

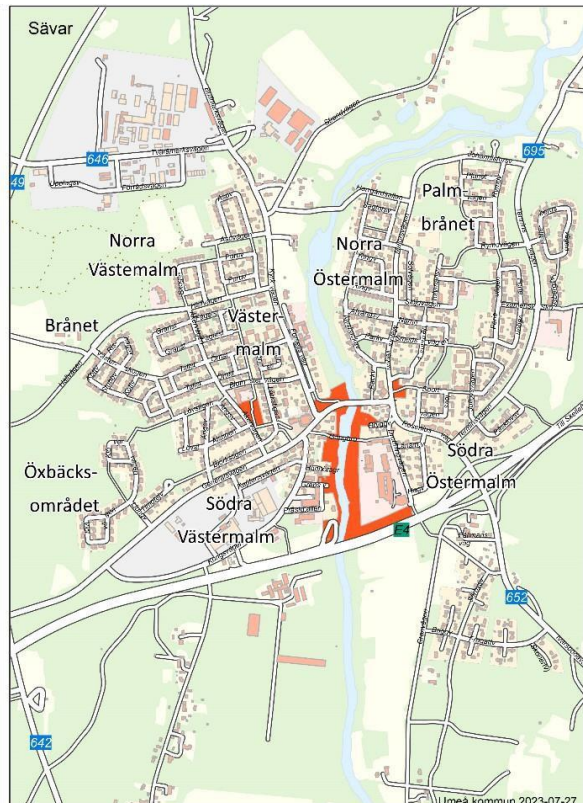
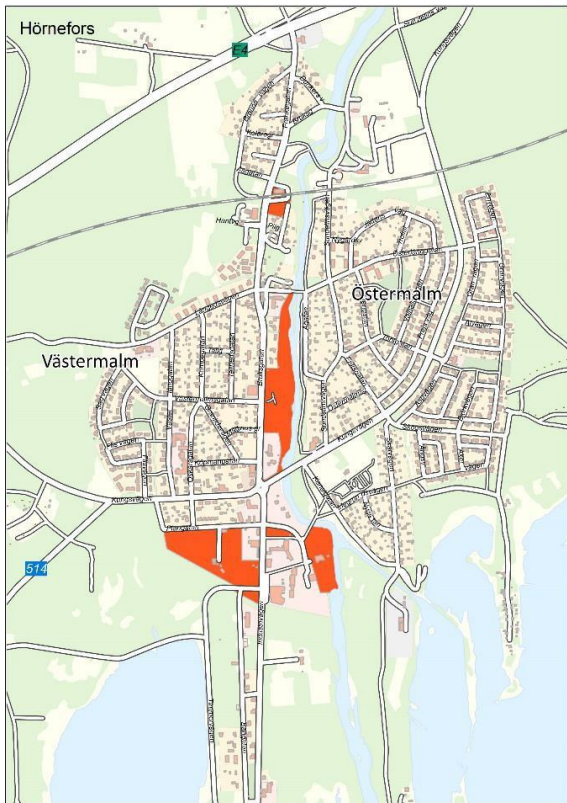
Områden där alkohol inte får förtäras enligt 12 § i allmänna lokala ordningsföreskrifter för Umeå kommun. Områdena är dessutom jämställda med offentlig plats enligt 3 § i allmänna lokala ordningsföreskrifter för Umeå kommun.

## 7 Alkoholförtäringförbudsområden

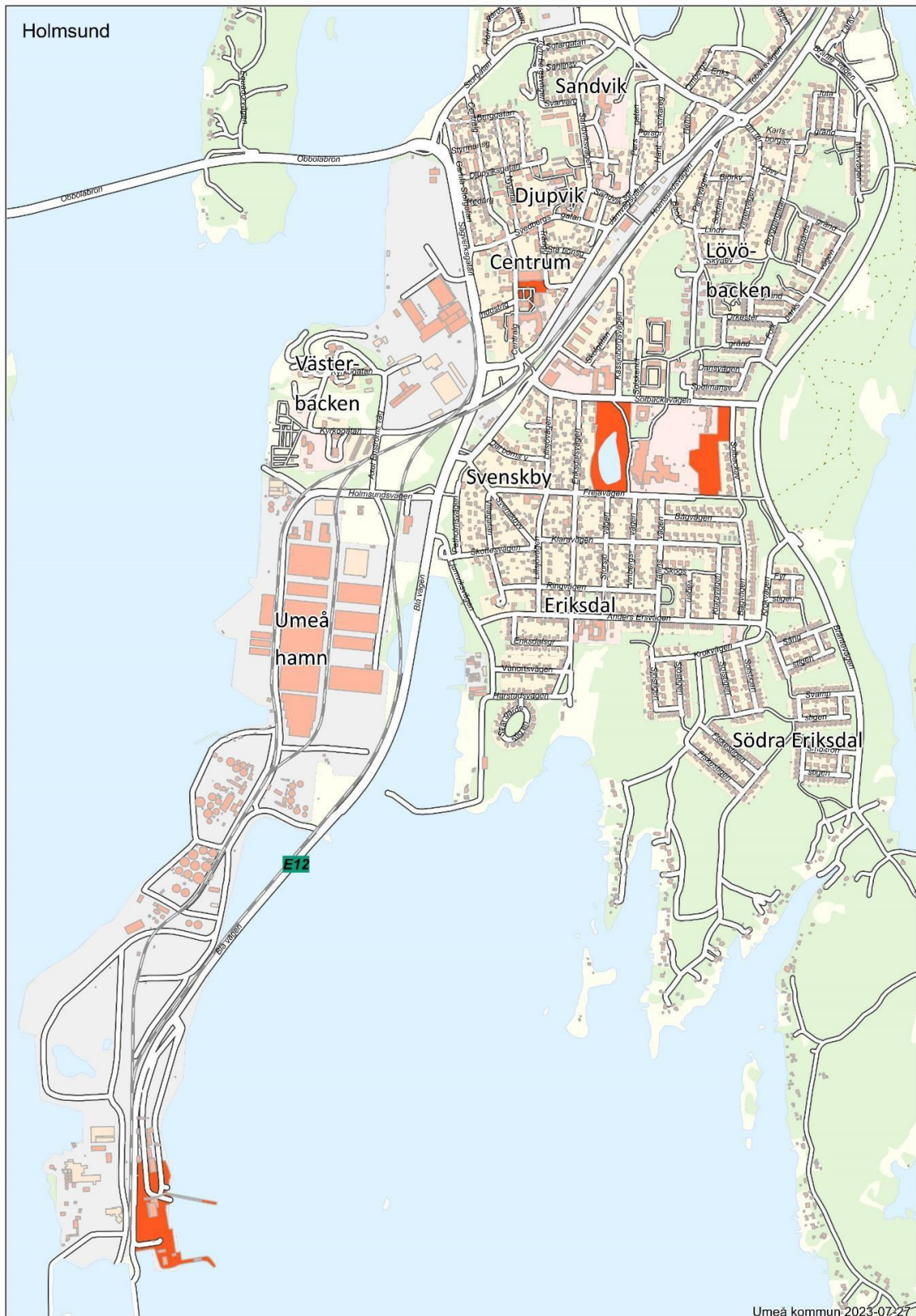




Umeå kommun 2023-07-27



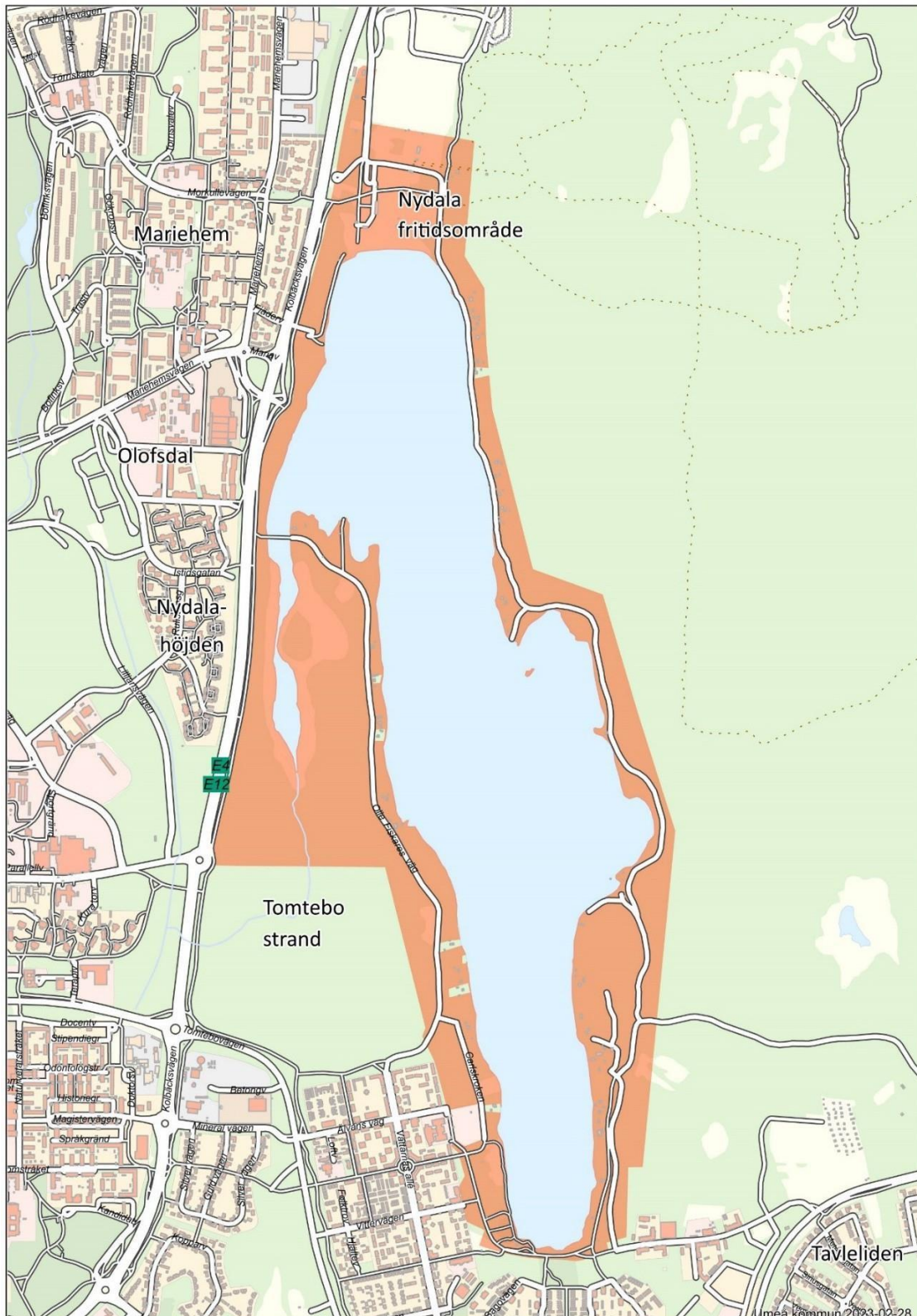
Umeå kommun 2023-07-27



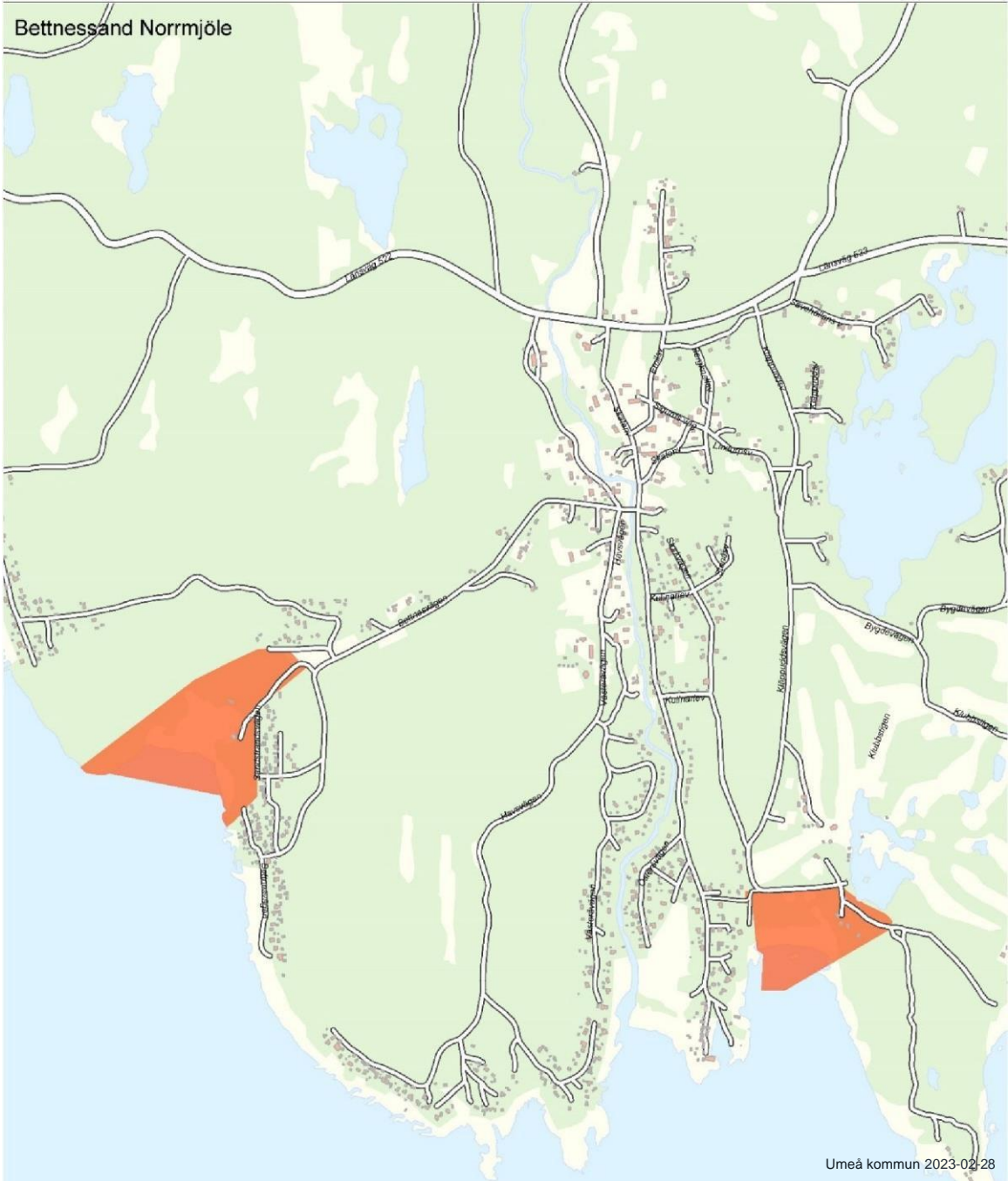
Områden där camping inte får ske enligt 15 § allmänna lokala ordningsföreskrifter för Umeå kommun. Områdena jämställs dessutom med offentlig plats enligt 3 § i allmänna lokala ordningsföreskrifter för Umeå kommun.

## 8 Campingförbudsområden

### 8 A. Nydalaområdet



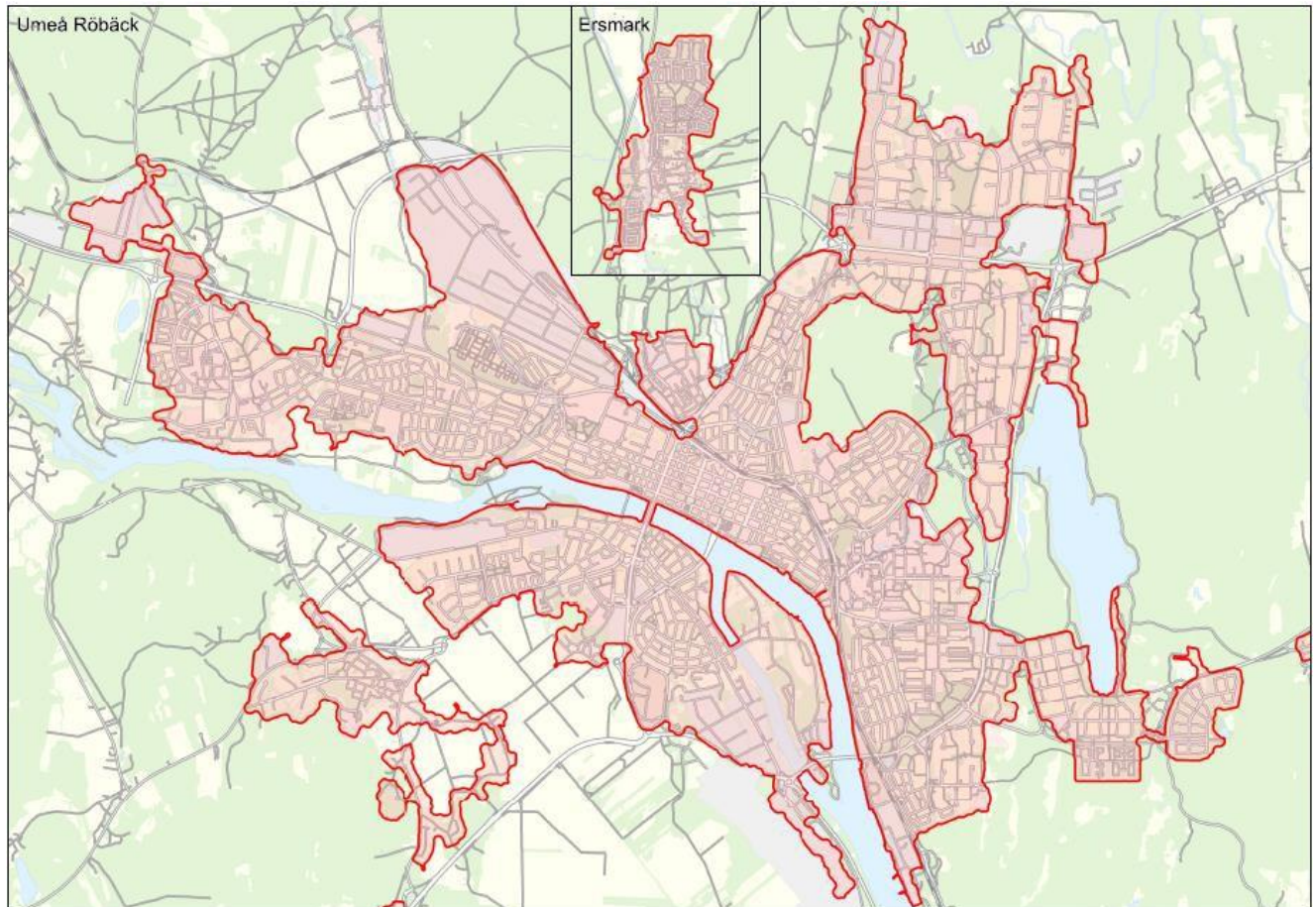
8 B. Bettnessand- och Norrmjöle havsbad



På offentlig plats inom tätbebyggt område inom Umeå kommun krävs tillstånd av polismyndigheten för att använda luftvapen, fjädervapen, paintballvapen samt pil- och slangbågar enligt 23 § allmänna lokala ordningsföreskrifter för Umeå kommun. Dessa områden markeras i kartbilderna nedan.

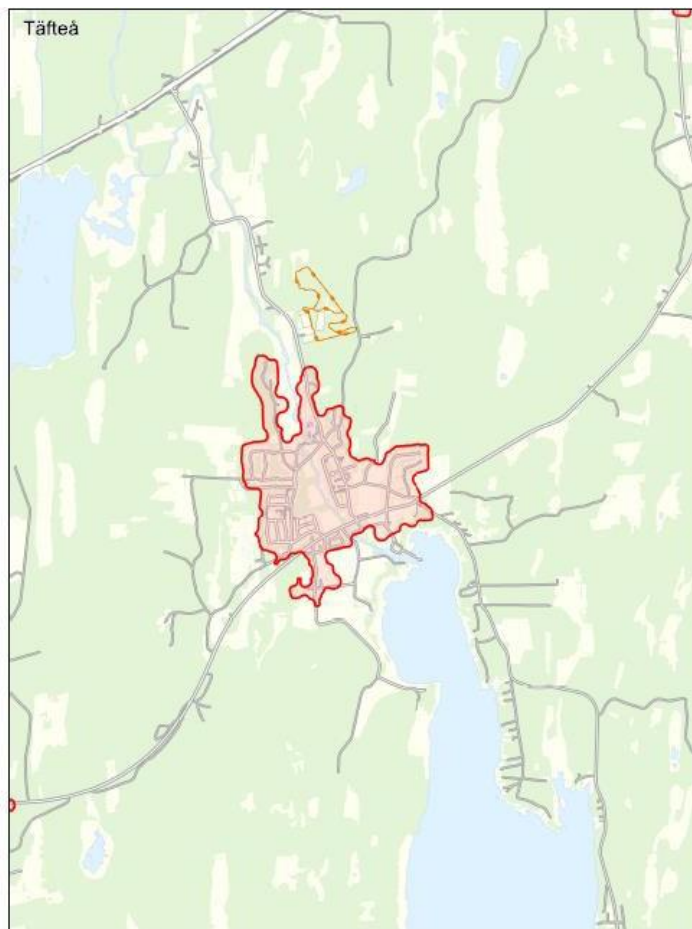
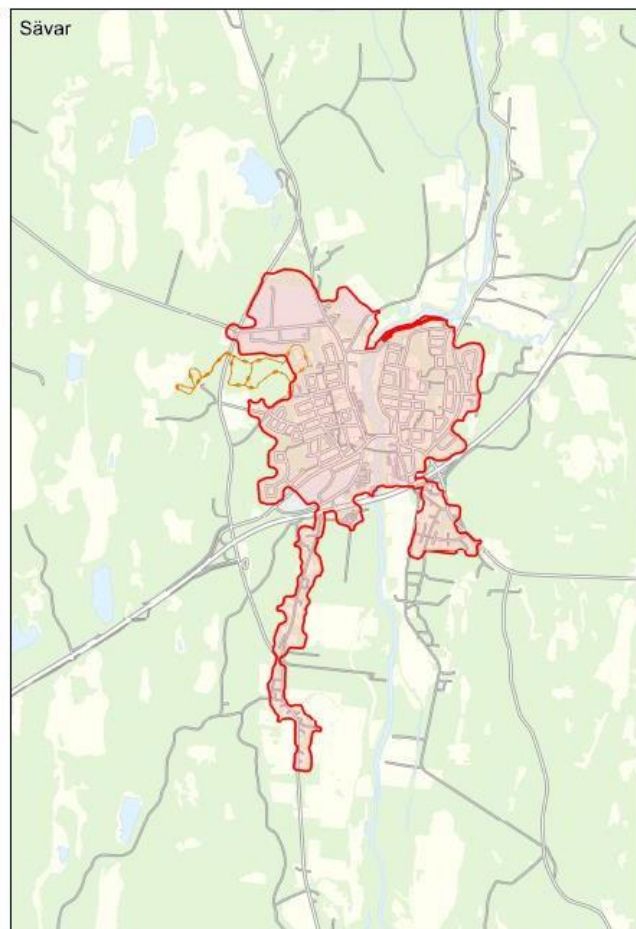
## 9 Tätbebyggda områden

### 9 A. Ersmark, Röbbäck och Umeå

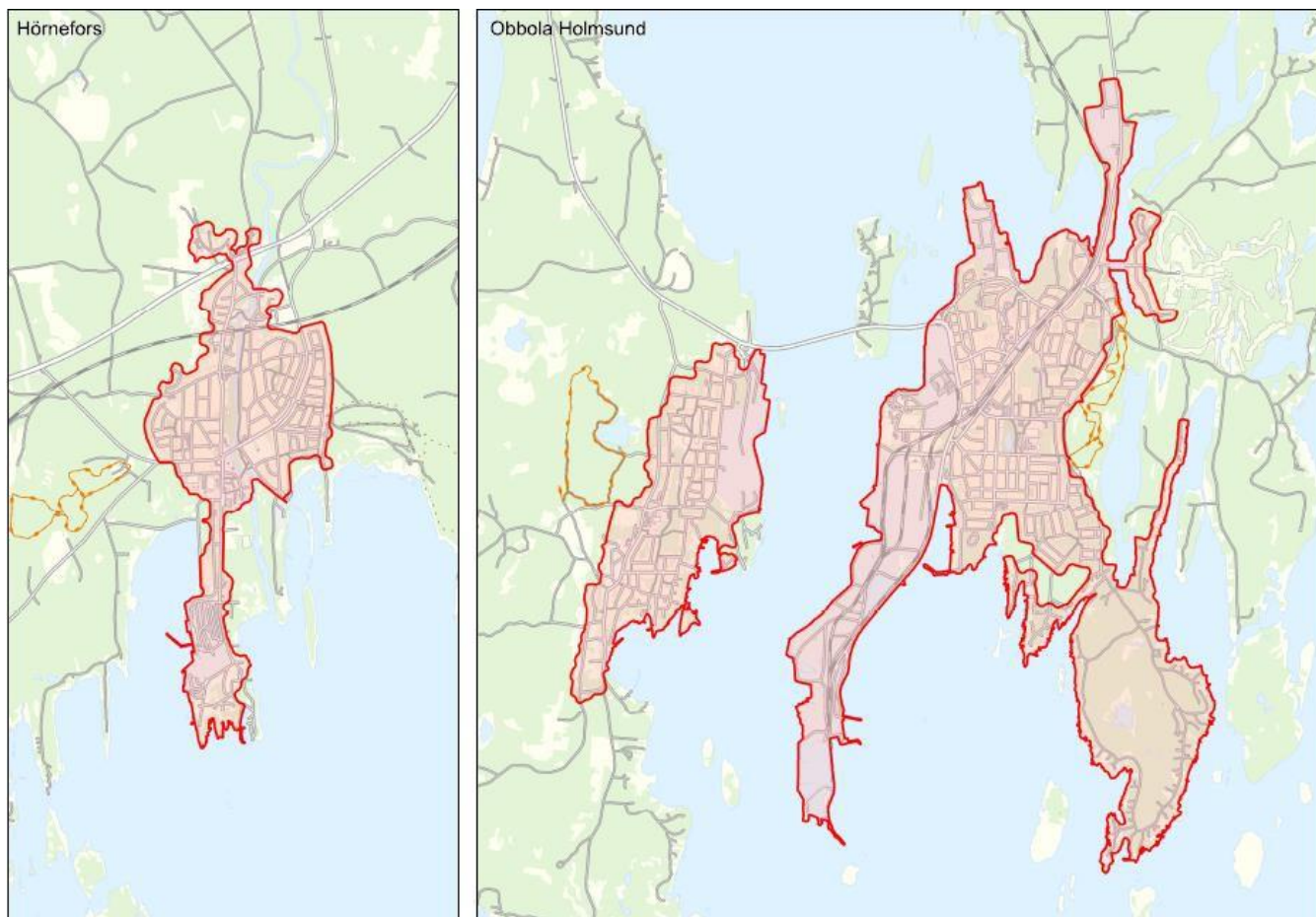




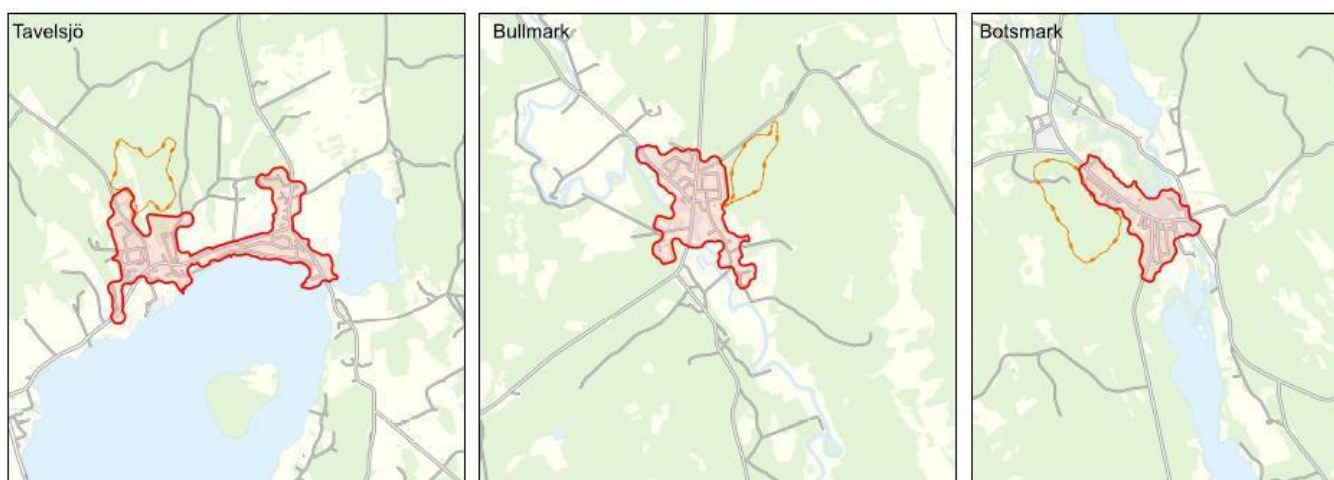
## 9 B. Sävar och Täfteå



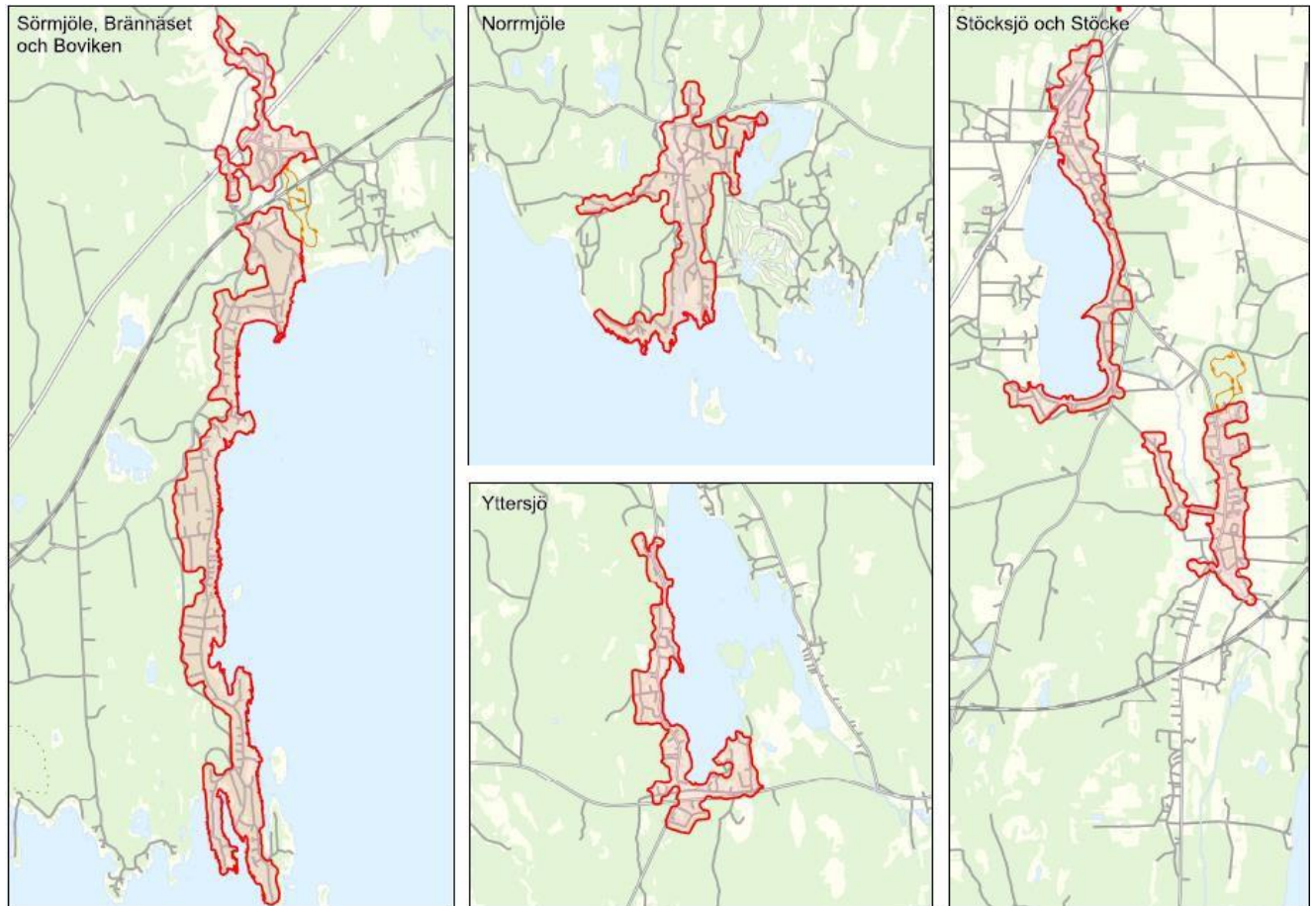
## 9 C. Holmsund, Hörnefors och Obbola



## 9 D. Botsmark, Bullmark och Tavelsjö



## 9 E. Boviken, Brännäset, Norrmjöle, Stöcke, Stöcksjö, Sörmjöle och Yttersjö



## 9 F. Brännland, Flurkmark, Hissjö, Innertavle, Kassjö, Sörfors och Överboda

