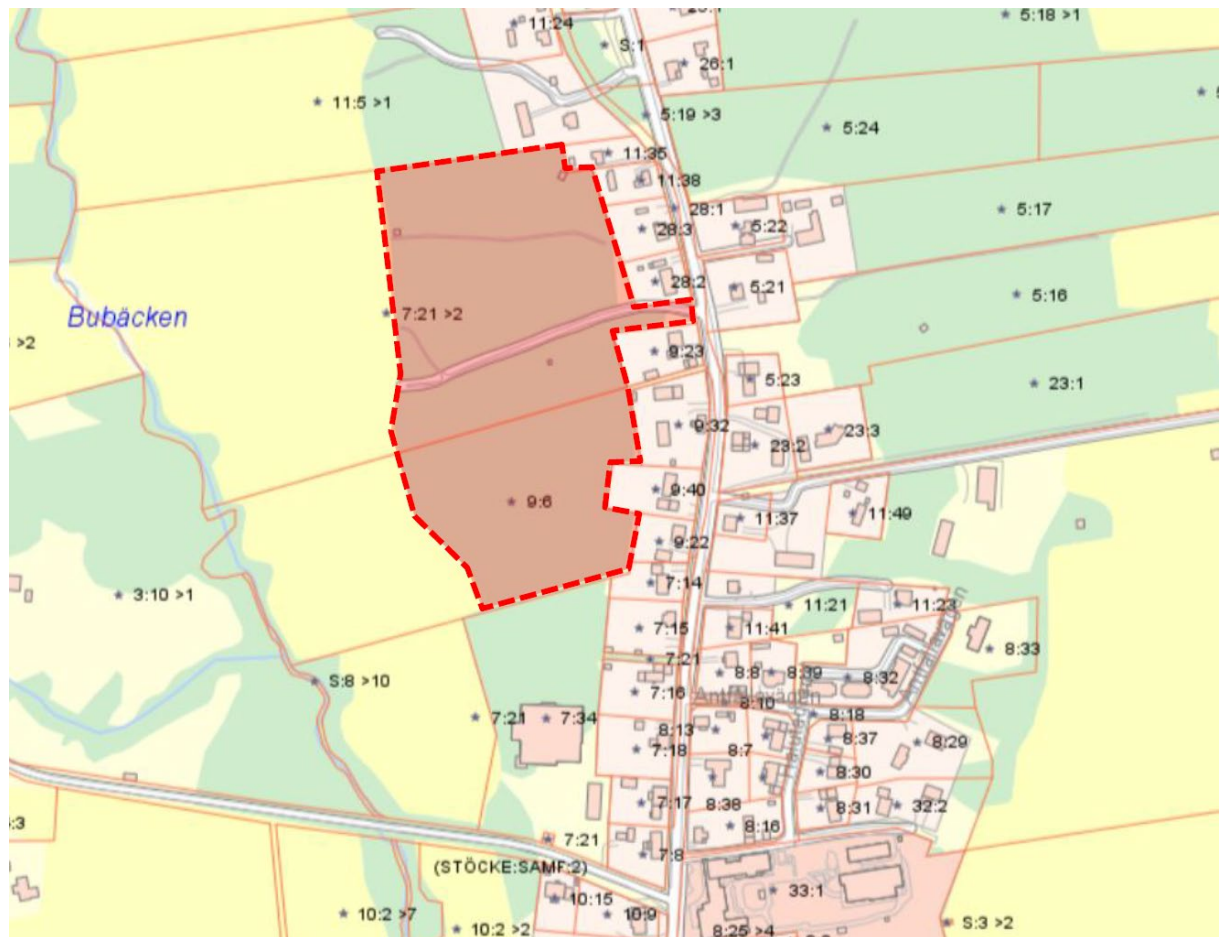


## Undersökning av betydande miljöpåverkan

### DETALJPLAN, PLANBESKED FÖR DEL AV STÖCKE 7:21 OCH DEL AV STÖCKE 9:6, UMEÅ KOMMUN

En undersökning av betydande miljöpåverkan ska göras för detaljplanen enligt plan- och bygglagen (2010:900) och miljöbedömningsförordningen (2017:966).



Kartbild med planområdet inringat i rött.

Planens beteckning:	Stöcke 7:21 och del av Stöcke 9:6
Planens syfte:	[skola]

**Umeå kommun**

**Postadress:** 901 84 Umeå  
**Besöksadress:** Skolgatan 31A  
**Telefon:** 090-16 10 00 (växel)  
**Webbplats:** [www.umea.se/kommun](http://www.umea.se/kommun)

**Detaljplanering**

**Telefon:** 090-16 64 90  
**Mejladress:** [detaljplanering@umea.se](mailto:detaljplanering@umea.se)  
**Webbplats:** [www.umea.se/detaljplanering](http://www.umea.se/detaljplanering)

Genomförda miljöbedömningar/ miljöutredningar:	
---	--

### **Beslut**

Byggnadsnämnden bedömer att en genomförande av planen inte antas innebära betydande miljöpåverkan. En strategisk miljöbedömning med miljökonsekvensbeskrivning enligt kapitel 6, miljöbalken (1998:808), ska därför inte genomföras.

I planbeskrivningen ska faktorer med risk för miljöpåverkan behandlas/även om en miljöbedömning inte ska göras, (enligt plan- och bygglagen kapitel 4, § 34, andra stycket), se bilaga. Genomgången i bilagan visar också att naturvärden ska utredas.

### **Motiv till beslut**

Behovsbedömningen grundas på bifogad genomgång av planens miljöpåverkan.

Genomgången visar ingen anledning att anta att det finns risk för betydande miljöpåverkan. Vid sammanvägning av faktorer med risk för inverkan bedöms inverkan inte heller vara jämförbar med betydande miljöpåverkan.

- Det finns inte anledning att anta att planen medför påverkan på riksintressen.
- Det finns inte anledning att anta att planen medför betydande påverkan på Natura 2000-område.
- Det finns inte anledning att anta att planen medför att miljökvalitetsnorm kommer att överskridas.
- Det finns inte anledning att anta att planen äventyrar eller hindrar uppfyllande av kvalitetskraven för någon vattenförekomst.

*Detta beslut har fattats av xxx, planarkitekt på delegation av Byggnadsnämnden. Beslutet är godkänt i kommunens elektroniska system och har därför ingen underskrift.*

**Sammanfattning**

	Ja	Nej	Kommentar, positivt och negativt
Risk för betydande miljöpåverkan kan antas enligt bedömningskriterier i miljöbedömningsförordningen § 5 (se tabell nedan).		X	
Syftet är att planområdet får tas i anspråk för någon av de verksamheter som nämns i PBL kapitel 4 kap, § 34, andra stycket. Genomförande av planen kan antas medföra betydande miljöpåverkan på grund av detta.		X	
Betydande påverkan kan antas på Natura 2000.		X	
Påverkan kan antas på områden av riksintresse enligt miljöbalken, kapitel 3 eller 4 (för § 8, Natura 2000, se ovan).		X	

Ja på någon punkt 1–3: Miljöbedömning ska göras.

	Ja	Nej	Kommentar
Riksintresseanalys för kulturmiljö kommer att upprättas.		X	

### Identifiering av omständigheter enligt miljöbedömningsförordningen

Risk för miljöpåverkan leder till att faktorn ska behandlas i planbeskrivningen. Betydande påverkan leder till att faktorn dessutom ska behandlas i miljöbedömning. Inom parentes anges vilken punkt i miljöbedömningsförordningen (§ 5) faktorn framför allt kan hänföras till.

	för miljöpåverkan	Ingen eller liten risk för miljöpåverkan	Risk för miljöpåverkan	Risk för betydande miljöpåverkan	Kommentarer
<b>Påverkan på existerande miljö</b>					
Den befintliga miljöns känslighet (8)	X				
Kulturmiljö (8)	X				
Landskaps-/stadsbild (8)	X				
Rekreationsområde (8)	X				
Tyst/ostörd miljö (8)	X				
Grönyta i tätort (8)			X		Skogsmark i tätort.
Naturmiljö (land och vatten) (8)			X		Skogsmiljö som delvis innehåller intressanta träd. Området omfattar även en kantzon mot åkermark i västerläge med ett tydligt inslag med lövvegetation. Närheten till en kraftledningsgata kan också medge arter knutna till öppna habitat. Naturvärden behöver utredas.
Påverkan av skyddade arter enligt artskyddsförordningen (9)	X				Inga kända.
Skyddade områden, inklusive Natura 2000 (9)	X				
Strandskyddsområde (1d)	X				
Påverkan på ekosystemtjänster (8)	X				
Grundvatten, inklusive vattenskyddsområde (8)	X				

	Ingen eller liten risk för miljöpåverkan	miljöpåverkan	Risk för miljöpåverkan	Risk för betydande miljöpåverkan	Kommentarer
Kan planen medföra att miljö kvalitetsnorm kommer att överskridas? (8)	X				
Kan planen medföra att vattenförekomst får försämrad miljöstatus eller inte kommer att uppnå fastställt kvalitetskrav? (8)	X				
<b>Påverkan från existerande förhållanden</b>					
Verksamheter som medför risk för miljö och hälsa, i eller i närheten av planområdet (2)	X				
Buller från omgivning (2)	X				
Förorenad luft (2)	X				
Elektromagnetiska fält (2)		X			Elledning och radiomast.
Förorenade områden (2)	X				
Radon i mark (2)	X				
Geologi/hydrologi (2)	X				
Skredrisk (2)	X				
Översvämningsrisk (2)	X				
Lokalklimat (2)	X				Blåsig, kallt, fuktigt, hetta...
Ljusförhållanden (2)	X				Dagsljus, solförhållanden, skugga Bländningsrisk från strålkastare m.m.
Ändrad påverkan till följd av klimatförändringar (2)	X				

	för miljöpåverkan	Ingen eller liten risk för miljöpåverkan	miljöpåverkan	Risk för miljöpåverkan	Risk för betydande miljöpåverkan	Kommentarer
<b>Påverkan på grund av aktiviteter eller förändringar som planen medför (även påverkan på omgivning)</b>						
Verksamhet eller åtgärd som planen ger förutsättning för (3)						
Ändrad trafiksituation inom och utom planområdet (3)			X			
lanspråktagande av mark, vatten och andra resurser (3)			X			
lanspråktagande av brukningsvärd jordbruksmark (3)	X					Skogsmark tas i anspråk.
Påverkan på rennäringstresen (3)	X					
Alstrande av avfall (3)	X					
Alstrande av föroreningar och störningar (3)	X					
Spillvattenhantering (3)	X					
Dagvattenhantering (3)	X					
Förändringar som påverkar klimatet (3)	X					Både lokalklimat och globalt klimat
Risk för människors hälsa till följd av olyckor (7)	X					
Risk för människors hälsa till följd av andra omständigheter (7)	X					
Risk för miljön till följd av olyckor (7)	X					

	för miljöpåverkan	Ingen eller liten risk för miljöpåverkan	Risk för miljöpåverkan	Risk för betydande miljöpåverkan	Kommentarer
Risk för miljön till följd av andra omständigheter (7)	X				

Planen	Ja	Nej	Kommentar, positiv och negativ påverkan
Anges förutsättningar för verksamhet eller åtgärder som självständigt kan antas medföra betydande miljöpåverkan? (1a)		X	
Har planen betydelse för de miljöeffekter andra planer eller program medför? (1b)		X	
Har planen betydelse för att främja en hållbar utveckling eller för integrationen av miljöaspekter i övrigt? (1c)		X	
Har planen betydelse för möjligheterna att följa miljölagstiftningen? (1d)		X	
Går det att avhjälpa de sannolika miljöeffekterna? (4)	X		Hur de kan avhjälpas
Behöver en kompensationsutredning för ekologiska värden göras för planen? (4)		X	
Har planens miljöeffekter gränsöverskridande egenskaper? (5)		X	
Är planen förenlig med folkhälsomålen? (1c)	Ja		

Planen	Ja	Nej	Kommentar, positiv och negativ påverkan
Är planen förenlig med miljömålen? (1c)			Ja förutsatt att tillräcklig hänsyn tas till god bebyggd miljö, och ett rikt odlingslandskap då bebyggelse nära jordbruksmark riskerar att påverka jordbruksdriften och brynmiljöer negativt.