

## PM Arkeologisk utredning av projekt Tomtebo strand, Umeå kommun. Västerbottens län

**Författare: Eva Klotz**

**Länsstyrelsens dnr: 431-2711-2018**

**Fastighet: Tomtebo 2:1 m.fl, Umeå kommun**

### Administrativa uppgifter:

Undersökare: Eldrun kulturmiljö AB, Östermalmsvägen 1, 619 31 Trosa  
070-310 3456, anette@eldrun.se

Eldruns beteckning: AU Tomtebo strand 2018a

Länsstyrelsens diarienummer: 431-2711-2018

Fastighet: Tomtebo 2:1, Västerteg 13:76 m.fl. Umeå kommun

Projektledare är Eva Klotz, Eldrun kulturmiljö AB

Ansvarig chef och biträdande projektledare Anette Färjare, 070-310 3456, anette@eldrun.se

I fältarbetet deltar maskinist: Fredrik Pada.

### Inledning

Den arkeologiska utredningen inom fastighet Baggböle 1:17 m.fl. bestod av steg 1 och 2. Under tre dagar i augusti genomfördes steg 1, fältinventeringen och under slutet av september har den arkeologiska utredningen steg 2 genomförts av Eldrun kulturmiljö. Detta PM sammanfattar kort utredningens resultat.

Steg 1 ska klargöra om det i området finns synliga fornlämningar som inte är kända. Steg 1 ska också identifiera möjliga fornlämningar, t.ex. osäkra lämningar eller lämningar med oklar antikvarisk status samt identifiera områden där det kan finnas fornlämningar som inte är synliga i markytan. Inom dessa behövs en utredningsgrävning genomföras.

Arkeologisk utredning steg 2 innebär att möjliga lägen för fornlämningar ej synliga ovan mark undersökts och att osäkra lämningar eller lämningar med oklar antikvarisk status kontrolleras. Vid utredningen steg 2, utgick delar av utredningsområdet och kom att omfatta enbart fastigheter tillhörande Umeå kommun och Akademiska hus. Detta medförde att Objekt 8 inte utredningsgrävdes och står kvar som *Boplatsläge* med åtgärdsförslag *utredningsgrävning* även efter steg 2.

### Områdesbeskrivning och kartstudier

Utredningsområdet (UO) är ca 73,5 ha stort, med varierade terrängförhållanden. Kartstudierna omfattade kartor från 1700 till 1900-tal. Ingen verksamhet har hittats i historiska kartor förutom den odling som skett i svackan och som syns redan under 1800-talet. Den östra delen, öster om trafikleden (Kolbäcksvägen) och norr om Tomtebo, utgörs till allra största delen av utdikad torrlagd äldre sankmark - ett flertal diken löper kors och tvärs genom ytan - med i norr några högre liggande sandinblandade moränryggar. Kolbäcken löper genom området, i äldre kartmaterial benämnd Kålbäcken. Området är ett populärt vandringsområde, även med några enklare grillplatser, och genomkorsas av många stigar, varav ett par större leder från stora vägen och ut till fritidshusen i öster.

Emellan UO:s östra och västra del och utmed Kolbäcksvägens västra sida är en större sänka där man på ömse sidor om en bäck haft odlings- eller ängsmark, vilket man också kan se i 1800-tals-kartor. Området är igenväxande.

Väster om sänkan vidtar högre terräng med moränmark och ställvis berg i dagen. Norr om Gösta Skoglunds väg är en höjdsträckning som i nederkant i öster och söder kantas av en löparslinga. Söder om samma väg är i högre delen ett skogsområde genomkorsat av stigar och där man brutit en hel del sten. I dess nedre kant, mot den tidigare ängsmarken, planar sluttningen ut något.

## Utredningens resultat

### Steg 1

Vid **utredningen steg 1**, fältinventeringen, noterades **1 osäker härd, objekt 1 och 3 möjliga gravar, objekt 2-4**, samt **3 stenröjda odlingsytor, objekt 5-7**. Samtliga objekt ligger inom utredningsområdet nordvästra del. **3 ytor** noterades som **lämpliga boplatslägen, objekt 8-10**, varav objekt 8 utgör en mindre plan avsats i nedre östsluttning i UO:s västra del, de övriga på mindre höjder/rygggar i den i övrigt flacka, till största delen utdikade mossmark i UO:s nordöstra del. En **blecka** på ett träd, sannolikt en markering för gräns eller stig, noterades, **Objekt 11**.

I samband med **utredningens steg 2**, utredningsgrävningen, togs boplatsläget, objekt 9 bort och testades inte. Inte heller objekt 8 kom att testas eftersom det ligger inom den delen av UO som utgick vid steg 2. Däremot tillkom det ett **boplatsläge, objekt 12** som är belägen på sandiga avsatser i närområdet av objekt 2 och 3.

### Steg 2

**Utredningsgrävningen** genomfördes med hjälp av grävmaskin. Objekt 12 prövades med 8 schakt huvudsakligen på den nedersta flacka sandiga avsatsen. Inget av arkeologiskt intresse hittades och boplatsläget avfärdades. Även inom objekt 10 prövades att använda grävmaskinen, men trots att maskinen var av mindre modell som lätt kunde manövreras i skogen fick detta avbrytas och istället upptogs ett större antal handgrävda provgropar och även objekt 10 kunde avfärdas som boplats.

De två möjliga gravarna, objekt 2–3, torvades av med hjälp av grävmaskinen. Därefter vidtog handrensning och en mindre undersökning av den sydvästra delen av Objekt 2. Efter framrensning och provundersökningen kunde **Objekt 2 och 3** bestämmas **till förhistoriska gravar, sk. stensättningar**. Dessa låga anläggningar ligger i anslutning till och i ett fall emellan berghällar - lägen på gravar som inte är vanliga i närområdet. Däremot har några på senare år kommit fram och belagts i Skellefteåtrakten. Bedömningen till stensättning gjordes i samråd med Länsstyrelsen.

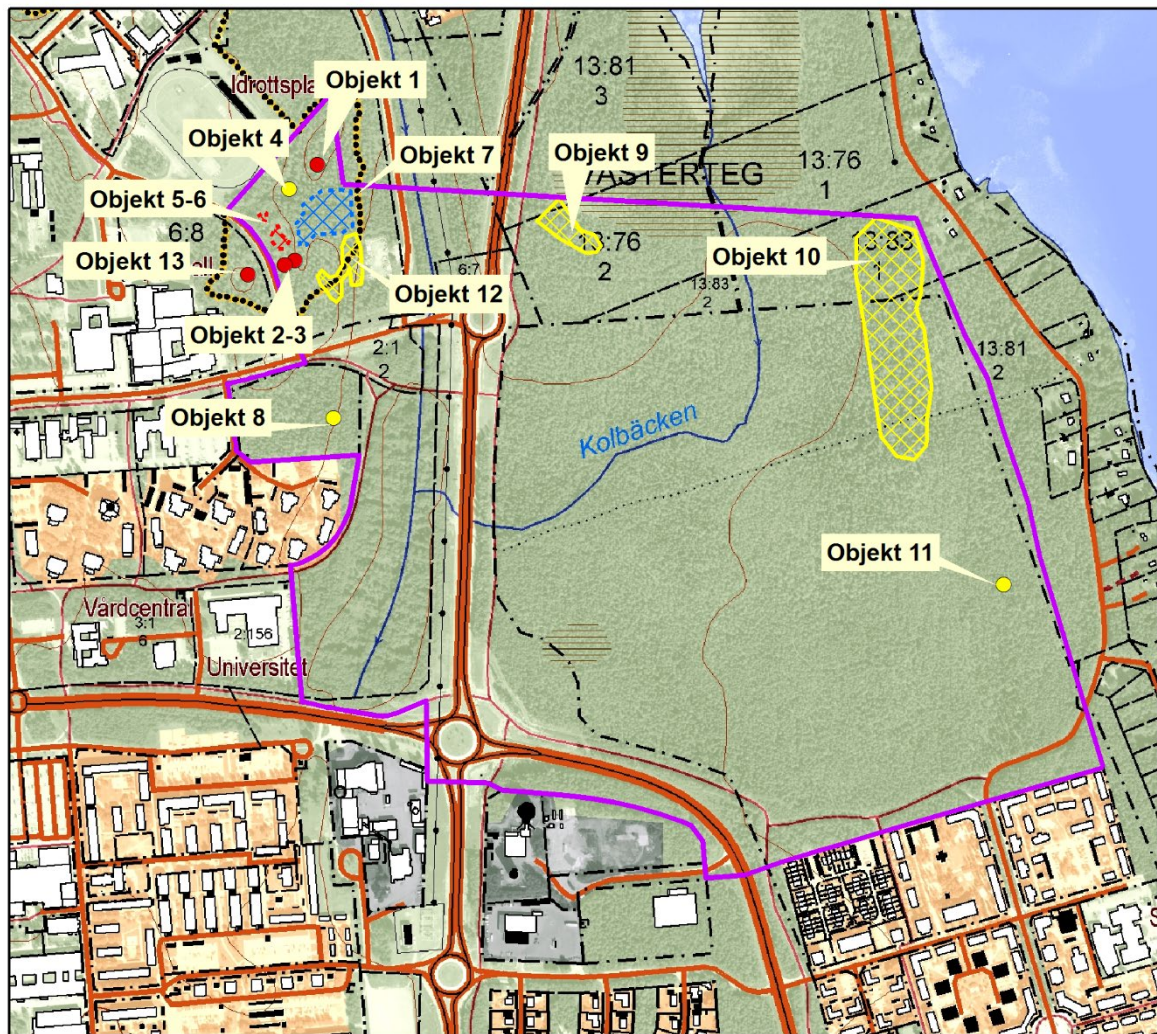
**Härden, objekt 1**, avtorvades också för hand och dokumenterades och även den registreras som **fornlämning**.

Med hjälp av slyröjning blev det möjligt att närmare fältbesiktiga objekt 4 som misstänktes vara en gravanläggning. Efter röjning avskrevs Objekt 4 som grav.

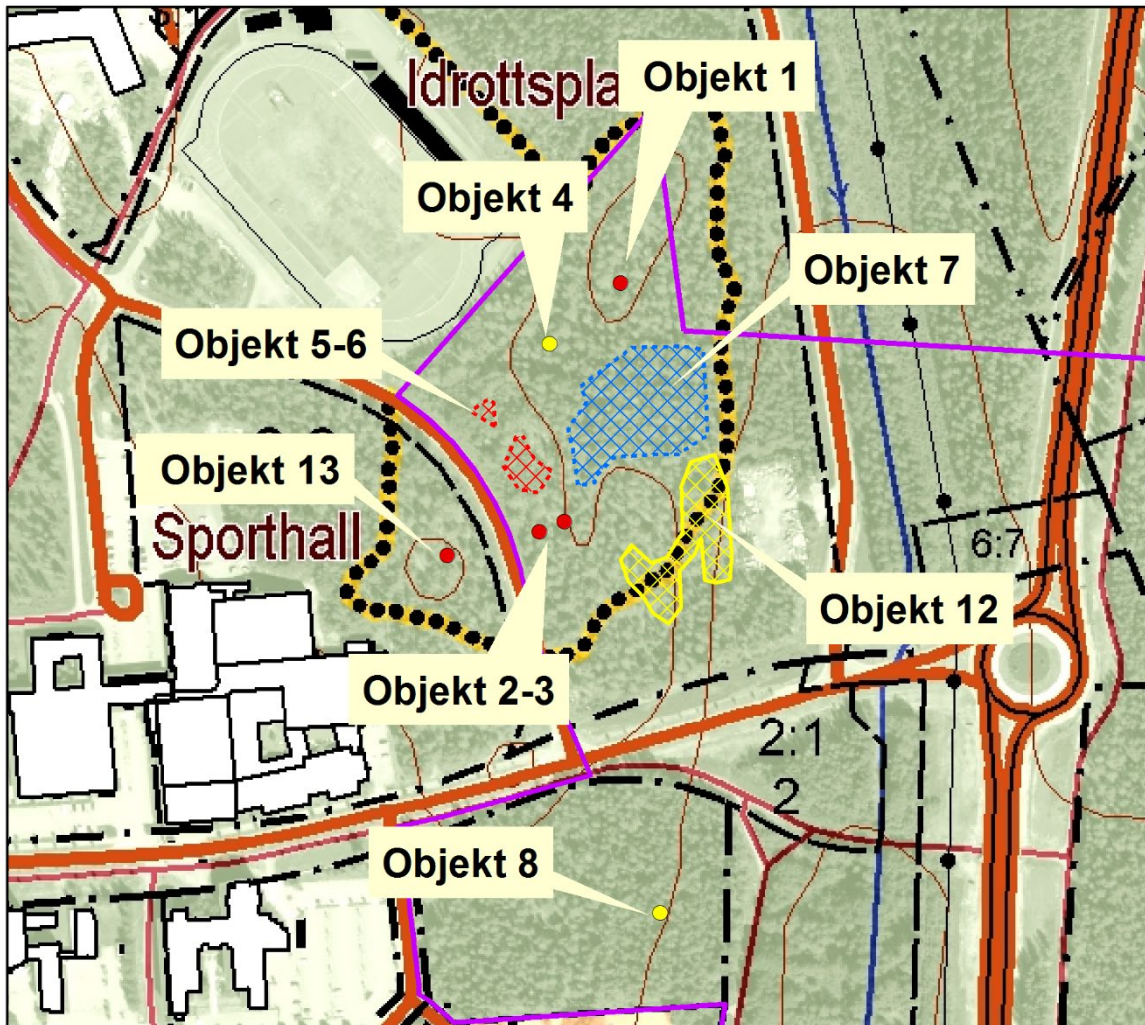
Odlingsytorna Objekt **5-7** bedömdes alla som **fossila (gamla övergivna) åkerytor**. Dock bedömdes Objekt 5 och 6 som ålderdomliga och har erhållit den antikvariska statusen **fornlämning** medan objekt 7 registreras som **Övrig kulturhistorisk lämning**.

Under sista dagen kontrollerades även ett tips om en möjligt fornlämningen på andra sidan Kolbäcksvägen omedelbart väster om utredningsområdet. **Objekt 13**, bedömdes vara en fornlämning, med största sannolikhet en grav. Objekt 13 registreras som en stensättning.

Objekt	Lämningstyp	Antikvarisk status	Åtgärdsförslg
Objekt 1	Härd	Fornlämning	Arkeologisk förundersökning
Objekt 2	Stensättning	Fornlämning	Arkeologisk förundersökning
Objekt 3	Stensättning	Fornlämning	Arkeologisk förundersökning
Objekt 4	Stensättning?	Avfärdat	Ingen åtgärd
Objekt 5	Fornåker	Fornlämning	Arkeologisk förundersökning
Objekt 6	Fornåker	Fornlämning	Arkeologisk förundersökning
Objekt 7	Historisk åker	Övrig kulturhistorisk lämning	Dokumentation
Objekt 8	Boplatsläge	Möjlig fornlämning, ingår ej i steg 2	Utredningsgrävning, kvarstår efter steg 2
Objekt 9	Boplatsläge	Avfärdat	Ingen åtgärd
Objekt 10	Boplatsläge	Avfärdat	Ingen åtgärd
Objekt 11	Blecka	Övrig kulturhistorisk lämning	Registrerad i FMIS. Ingen övrig åtgärd.
Objekt 12	Boplatsläge	Avfärdat	Ingen åtgärd
Objekt 13	Stensättning	Fornlämning	Ingår ej i utredningsområdet



Figur 1. Översikt över hela utredningsområdet med alla objekt markerade. Röda objekt är fornlämningar, blå objekt är Övrig kulturhistorisk lämning, gula är övriga objekt.



Figur 2. In zoomning av nordvästra hörnet av utredningsområdet. Objekt 1, 2-3, 5-6 och 13 bedöms som fornlämning. Objekt 7 är en Övrig kulturhistorisk status. Objekt 12 är ett Boplatsläge som avfärdats och Objekt 8 är ett Boplatsläge som inte prövats vid steg 2.